

**SPRAWOZDANIE
POWIATOWEGO URZĘDU PRACY
W PRZASNYSZU
Z REALIZACJI ZADAŃ W 2025 ROKU**

Spis treści

WSTĘP.....	2
I. POZIOM I STOPA BEZROBOCIA.....	5
1.1 Ogólna charakterystyka.....	5
1.2 Bezrobocie na wsi.....	10
1.3 Bezrobocie kobiet.....	12
1.4 Osoby pobierające świadczenia.....	13
1.5 Napływ i odpływ bezrobocia.....	14
1.6 Bezrobocie według wykształcenia.....	15
1.7 Bezrobotni według wieku.....	16
1.8 Bezrobotni według czasu pozostawania bez pracy.....	16
II. FORMY POMOCY OFEROWANE PRZEZ URZĄD PRACY.....	18
2.1 Pośrednictwo pracy.....	18
2.3 Poradnictwo zawodowe.....	19
2.4 Formy przeciwdziałania bezrobociu.....	20
2.5 Prace interwencyjne.....	20
2.6 Roboty publiczne.....	21
2.7 Prace społecznie użyteczne.....	21
2.8 Jednorazowe środki na rozpoczęcie działalności gospodarczej oraz refundacja kosztów doposażenia lub wyposażenia miejsca pracy dla skierowanego bezrobotnego.....	21
2.9 Dofinansowanie wynagrodzenia za zatrudnienie skierowanego bezrobotnego, który ukończył 50 rok życia.....	21
2.10 Aktywizacja młodzieży.....	22
2.10.1 Staże.....	22
2.10.2 Bon na zasiedlenie.....	22
2.11 Programy współfinansowane z EFS.....	22
2.12 Krajowy Fundusz Szkoleniowy.....	23
III. Cudzoziemcy.....	24
3.1 Zezwolenie na pracę sezonową.....	24
3.2 Oświadczenie o powierzeniu wykonywania pracy cudzoziemcom.....	24
IV. Struktura wydatków Funduszu Pracy.....	24

WSTĘP

Województwo mazowieckie charakteryzuje znaczne zróżnicowanie lokalnych rynków pracy, zarówno pod względem wielkości zajmowanego obszaru, liczby ludności, rozwoju gospodarczego jak również pod względem liczby bezrobotnych, natężenia bezrobocia oraz jego struktury.

Województwo plasuje się na pierwszej pozycji w kraju zarówno pod względem obszaru jak i liczby ludności. Zajmuje powierzchnię 35558 km². Powiat przasnyski zajmuje powierzchnię 1219 km². Obszar administracyjny powiatu obejmuje 7 gmin, 2 miasta, 186 sołectw i 255 wiosek. W skład Powiatu wchodzi następujące gminy: Przasnysz, gmina Chorzele wraz z miastem Chorzele, Czernice Borowe, Jednorożec, Krasne, Krzynowłoga Mała oraz gmina miejska Przasnysz.

Teren Powiatu Przasnyskiego zamieszkuje około 48316 osób, z czego około 16105 mieszka w mieście Przasnysz. Na 1 km² przypada 39 osób, co sprawia, że powiat zajmuje jedno z ostatnich miejsc na Mazowszu pod względem gęstości zaludnienia. Teren powiatu przasnyskiego jest terenem typowo rolniczym. Na terenie powiatu położone jest zaledwie kilka większych zakładów produkcyjnych, dlatego decydujący wpływ na sytuację na lokalnym rynku pracy ma kondycja ekonomiczna istniejących już podmiotów gospodarczych oraz prowadzona polityka zmierzająca do utrzymania istniejących miejsc pracy, a także w miarę możliwości kreowanie polityki prowadzącej do przyciągnięcia na teren powiatu nowych podmiotów gospodarczych.

Instytucjami, które zostały powołane do łagodzenia skutków bezrobocia, a także świadczenie usług na rzecz osób bezrobotnych i poszukujących pracy są urzędy pracy.

Powiatowy Urząd Pracy w Przasnyszu realizuje zadania rządowe zlecone oraz zadania własne samorządu. Do zadań samorządu powiatu w zakresie aktywności zawodowej, wspierania zatrudnienia oraz rynku pracy należy:

- 1) pozyskiwanie i realizowanie ofert pracy;
- 2) rejestrowanie bezrobotnych i poszukujących pracy;
- 3) organizowanie i finansowanie form pomocy określonych w ustawie, w szczególności pośrednictwa pracy, poradnictwa zawodowego, szkoleń, staży oraz prac interwencyjnych i robót publicznych;
- 4) kontrola prawidłowości realizowanych form pomocy określonych w ustawie;
- 5) realizacja zadań określonych w ustawie w ramach powiatowej strategii rozwiązywania problemów społecznych;
- 6) udzielanie informacji o zakresie form pomocy i możliwości ich zastosowania;
- 7) prowadzenie sprawozdawczości z realizowanych zadań,
- 8) inicjowanie i realizowanie przedsięwzięć mających na celu rozwiązanie lub złagodzenie problemów związanych z planowanymi zwolnieniami grup pracowników z przyczyn dotyczących zakładu pracy;

- 9) współdziałanie z powiatowymi radami rynku pracy w zakresie rynku pracy oraz wykorzystania środków Funduszu Pracy;
- 10) współpraca z gminami w zakresie upowszechniania ofert pracy oraz informacji o wolnych miejscach pracy, informacji dotyczących form pomocy określonych w ustawie oraz realizacji wobec długotrwale bezrobotnego działań wynikających z porozumienia o współpracy, o którym mowa w art. 198, oraz w zakresie zatrudnienia socjalnego, o którym mowa w ustawie z dnia 13 czerwca 2003 r. o zatrudnieniu socjalnym;
- 11) współpraca z podmiotami, o których mowa w art. 36 ustawy z dnia 5 sierpnia 2022 r. o ekonomii społecznej;
- 12) współpraca z WUP
- 13) współpraca, w szczególności ze szkołami ponadpodstawowymi, uczelniami i podmiotami ekonomii społecznej w zakresie realizacji poradnictwa zawodowego, w tym promowania uczenia się przez całe życie oraz działań informacyjnych dotyczących wsparcia skierowanego do osób do 30. roku życia;
- 14) wydawanie decyzji;
- 15) realizowanie zadań wynikających z koordynacji systemów zabezpieczenia społecznego państw oraz państw, z którymi Rzeczpospolita Polska zawarła dwustronne umowy między narodowe o zabezpieczeniu społecznym, w zakresie świadczeń dla bezrobotnych;
- 16) realizowanie zadań wynikających z prawa swobodnego przepływu pracowników między państwami;
- 17) realizowanie zadań wynikających z umów międzynarodowych i innych porozumień z partnerami zagranicznym w obszarze migracji zarobkowych;
- 18) organizowanie i finansowanie szkoleń pracowników PUP;
- 19) realizacja zadań związanych z KFS, w szczególności;
- 20) opracowywanie i realizowanie programów finansowanych z rezerwy Funduszu Pracy;
- 21) współpraca z ministrem właściwym do spraw pracy i innymi organami publicznych służb zatrudnienia w zakresie prowadzenia zbiorów danych;
- 22) inicjowanie i realizowanie projektów pilotażowych;
- 23) realizowanie programów regionalnych na podstawie porozumienia zawartego z WUP;
- 24) realizowanie kampanii informacyjnych i promujących działania WUP i PUP;
- 25) inicjowanie i realizowanie przedsięwzięć mających na celu identyfikację, dotarcie z informacją o możliwościach skorzystania z form pomocy określonych w ustawie i zmotywowanie do aktywności zawodowej osób niezarejestrowanych, w tym osób biernych zawodowo, samodzielnie lub we współpracy,
- 26) realizowanie projektów w zakresie aktywności zawodowej, wspierania zatrudnienia oraz rynku pracy, wynikających z programów współfinansowanych ze środków Europejskiego Funduszu Społecznego Plus i Funduszu Pracy;
- 27) prowadzenie internetowego serwisu informacyjnego PUP.

I. POZIOM I STOPA BEZROBOCIA

1.1 Ogólna charakterystyka

Według stanu na dzień 31.12.2025 r. liczba bezrobotnych zarejestrowanych w PUP Przasnysz wyniosła 1779 osób i w porównaniu z końcem roku ubiegłego wzrosła o 151 osób tj. o 9%.

Tabela 1 Bezrobocie w latach 2015-2025 (stan na koniec grudnia danego roku).

Wyszczególnienie	2015	2016	2017	2018	2019	2020	2021	2022	2023	2024	2025
Ogółem	2950	2576	2067	2027	1781	1994	1651	1641	1678	1628	1779
Kobiety	1535	1420	1185	1142	998	1073	897	912	850	857	877
Mężczyźni	1415	1156	882	885	783	921	754	729	798	771	902

W latach 2015-2019 utrzymywała się tendencja spadkowa. W 2020 w porównaniu do 2019 bezrobocie wzrosło o 213 osób, a od 2021 zaczęło spadać osiągając na koniec 2024 r. liczbę 1628 osób. W 2025 trend spadkowy został zatrzymany, a ilość bezrobotnych wzrosła osiągając na koniec roku 1779 osób.

Wykres 1 Bezrobocie w powiecie przasnyskim w latach 2015–2025 (stan na koniec grudnia danego roku)

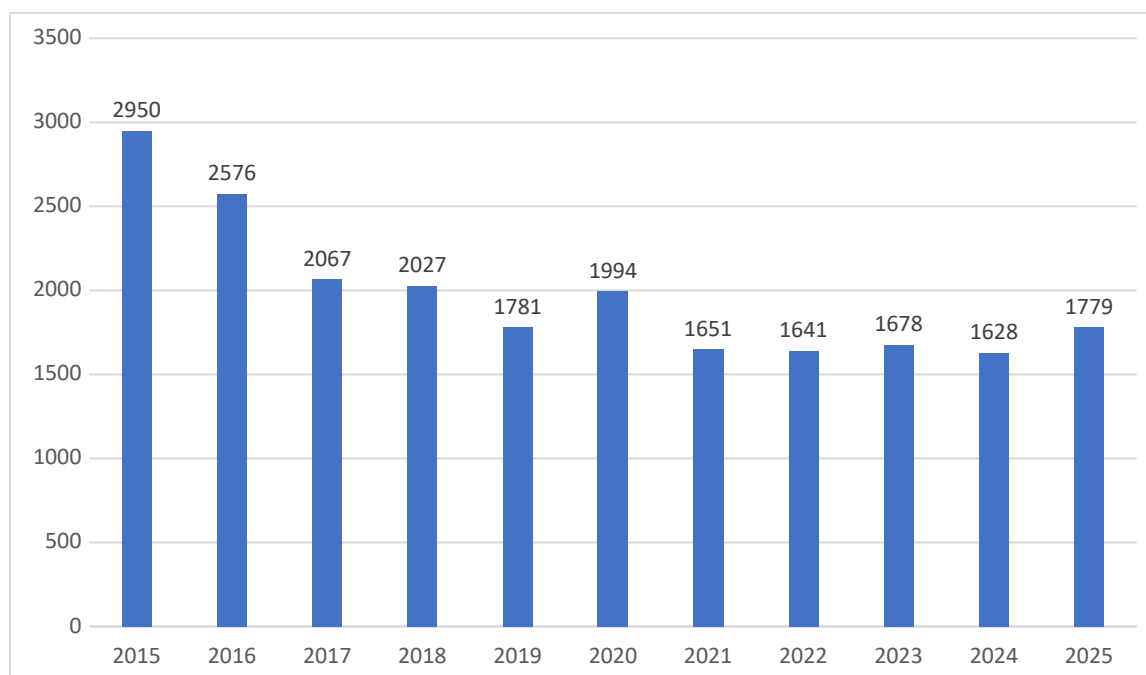


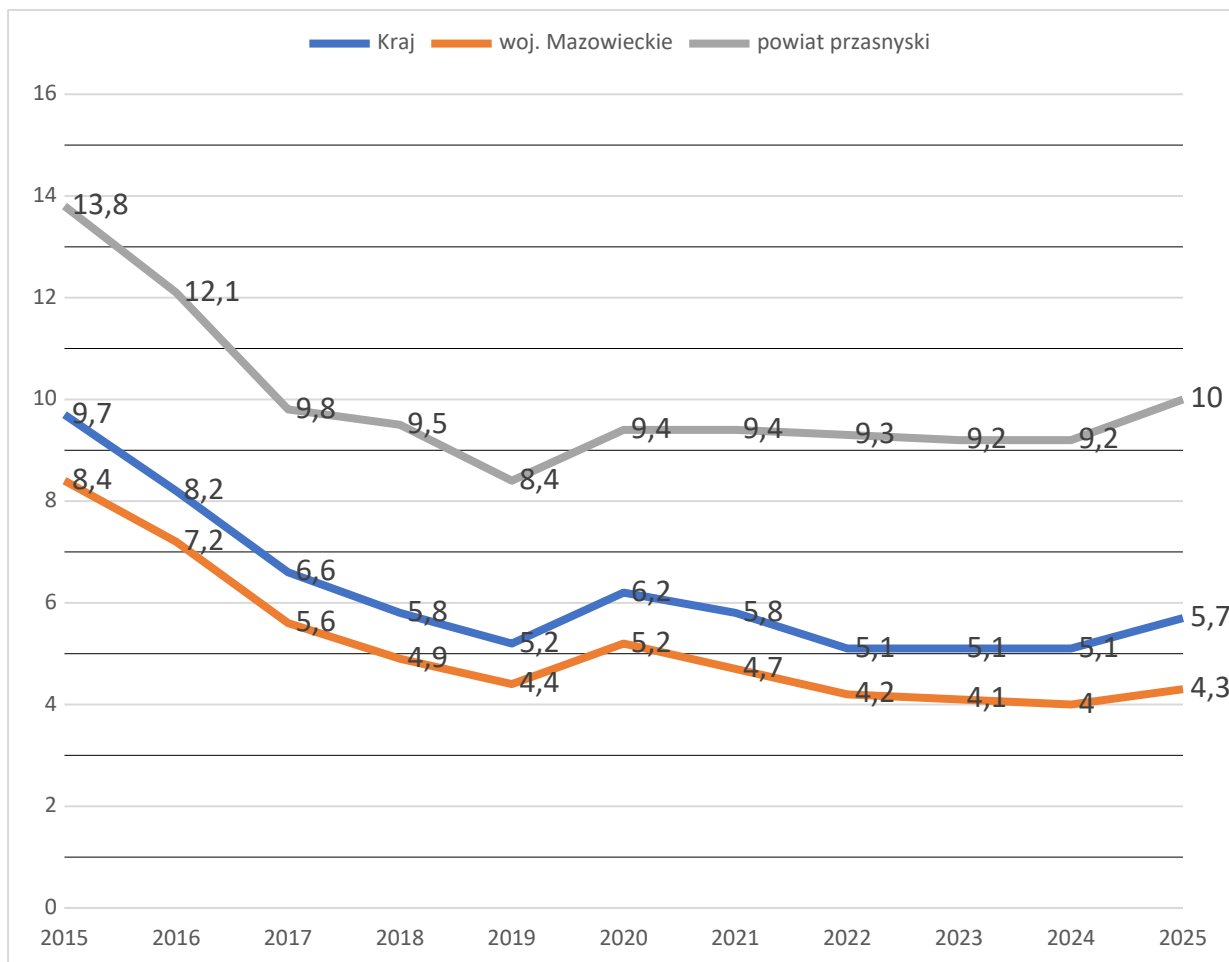
Tabela 2 Liczba bezrobotnych w latach 2015-2025 z podziałem na miesiące (stan na koniec miesiąca).

Miesiąc	LATA										
	2015	2016	2017	2018	2019	2020	2021	2022	2023	2024	2025
Styczeń	3549	3073	2639	2162	2103	1883	1987	1670	1682	1746	1722
Luty	3466	3052	2630	2101	2031	1879	1981	1675	1697	1707	1718
Marzec	3323	2964	2540	2054	1943	1863	1933	1610	1650	1650	1669
Kwiecień	3180	2803	2400	2005	1840	1949	1847	1555	1615	1610	1613
Maj	3068	2700	2331	1950	1778	2041	1809	1536	1586	1600	1596
Czerwiec	3013	2626	2213	1945	1740	2025	1782	1519	1567	1577	1599
Lipiec	3996	2630	2204	1956	1728	2032	1782	1558	1586	1591	1665
Sierpień	2958	2627	2187	2056	1745	2033	1757	1602	1614	1601	1725
Wrzesień	2891	2557	2117	1987	1694	1992	1730	1599	1608	1595	1715
Październik	2804	2540	2001	1931	1681	1948	1725	1612	1632	1593	1728
Listopad	2868	2505	2001	1955	1745	1946	1686	1611	1636	1598	1720
Grudzień	2950	2576	2067	2027	1781	1994	1651	1641	1678	1628	1779

Bezrobotni zarejestrowani w Powiatowym Urzędzie Pracy w Przasnyszu na koniec grudnia 2025 r. stanowili 10% cywilnej ludności aktywnej zawodowo. W porównaniu z końcem grudnia 2024 bezrobocie wzrosło o 0,8 punktu procentowego.

Stopa bezrobocia dla całego województwa mazowieckiego na koniec grudnia 2025 r. wynosiła 4,3% przy średniej dla kraju 5,7%.

Wykres 2 Stopa bezrobocia w latach 2015-2025 (stan na koniec grudnia)



Na Mazowszu utrzymuje się przestrzenne zróżnicowanie stopy bezrobocia. Największą stopę bezrobocia na koniec grudnia 2025 r. odnotowano w powiecie szydłowieckim – 22,1%, przysuskim – 18,3%, radomskim – 16,8% i makowskim – 16,1%.

Najniższą stopą bezrobocia wyróżniły się: miasto stołeczne Warszawa – 1,5% oraz powiaty: warszawski zachodni – 1,9% oraz pruszkowski – 2,6%,

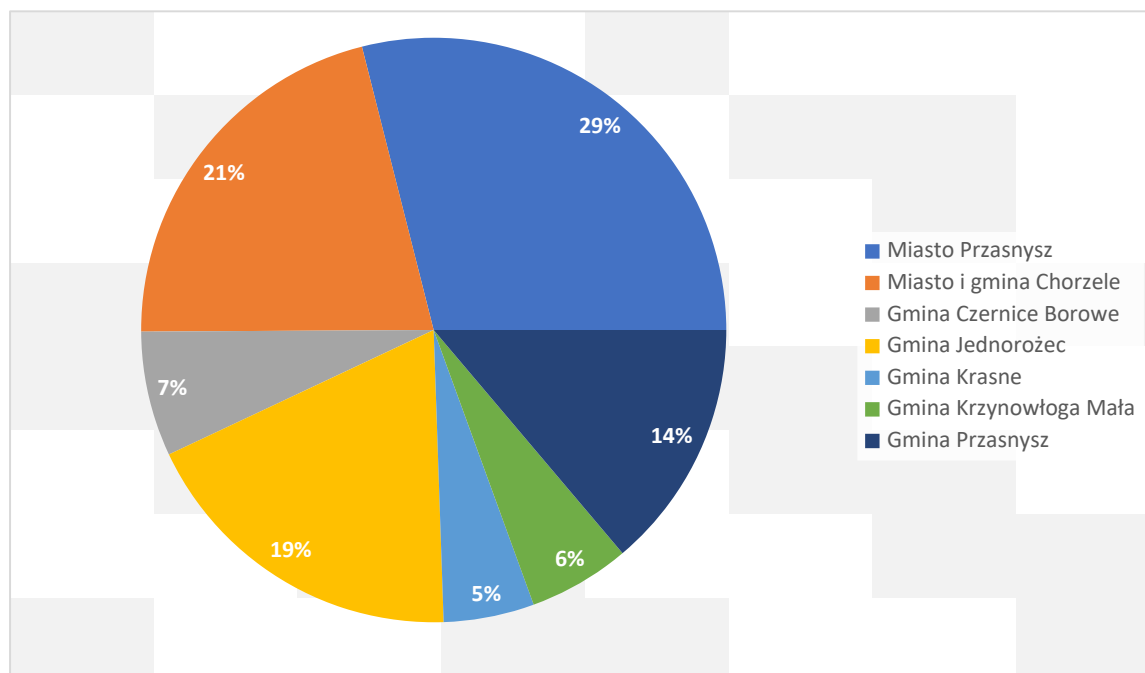
Na koniec grudnia 2025 r. stopa bezrobocia w poszczególnych powiatach kształtowała się następująco: powiat ostrołęcki – 9,3%, ciechanowski – 8,3%, ostrowski – 8,9%, mławski – 6,9%, miasto Ostrołęka – 7,5%.

Tabela 3 Liczba bezrobotnych w gminach powiatu przasnyskiego (stan na koniec grudnia)

GMINA	2015	2016	2017	2018	2019	2020	2021	2022	2023	2024	2025
Miasto Przasnysz	941	790	654	666	577	633	472	478	449	429	515
Miasto i Gmina Chorzele	530	462	355	348	322	347	330	331	350	368	376
Gmina Czernice Borowe	218	183	138	115	106	133	119	105	113	116	123
Gmina Jednorozec	499	454	363	355	320	346	316	302	342	319	330
Gmina Krasne	159	147	117	116	98	115	81	96	98	85	89
Gmina Krzynowłoga Mała	182	146	113	103	94	113	108	95	93	98	100
Gmina Przasnysz	421	394	327	324	264	307	225	234	233	213	246
Razem	2950	2576	2067	2027	1781	1994	1651	1641	1678	1628	1779

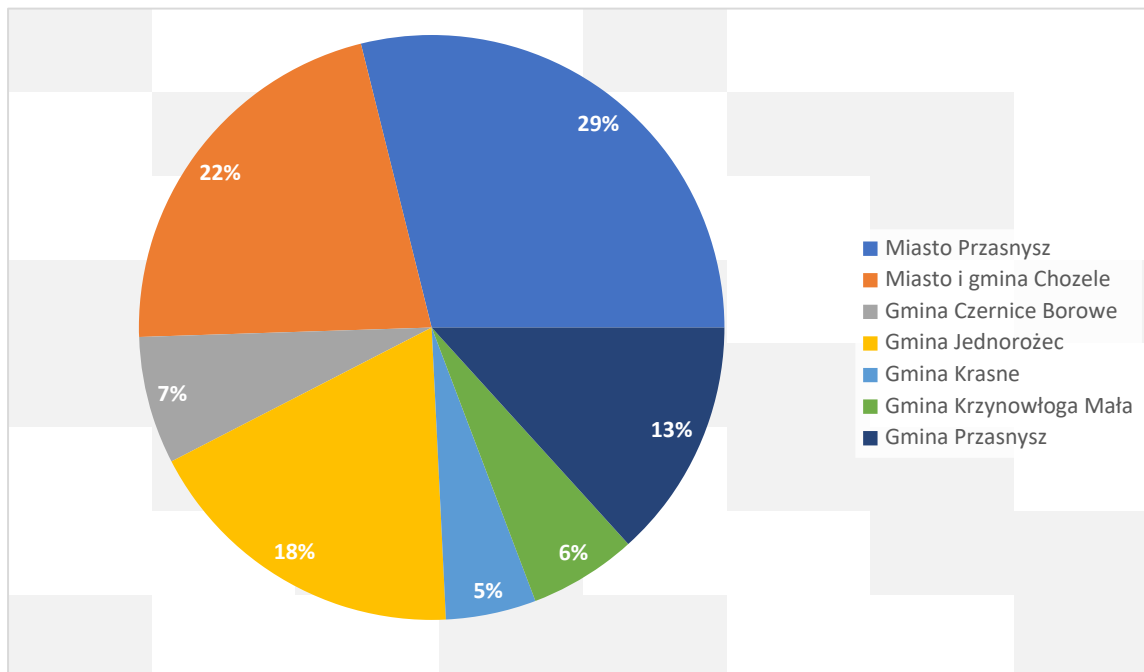
Największy udział w ogólnej liczbie bezrobotnych powiatu przasnyskiego stanowią bezrobotni zamieszkujący miasto Przasnysz (28,9%), natomiast najmniejszą liczbę bezrobotnych stanowią mieszkańcy gmin Krasne (5%) i Krzynowłoga Mała (5,6%) według stanu na 31.12.2025 r.

Wykres 3 Udział bezrobotnych wg gmin (stan na 31.12.2025 r.)



Spośród 1779 osób bezrobotnych zarejestrowanych na koniec grudnia 2025 r. aż 1548 osób to bezrobotni nieposiadający prawa do zasiłku, zaś prawo do zasiłku dla bezrobotnych posiada tylko 231 osób, w tym 127 kobiet.

Wykres 4 Bezrobotni bez prawa do zasiłku w podziale na gminy (stan na 31.12.2025 r.)

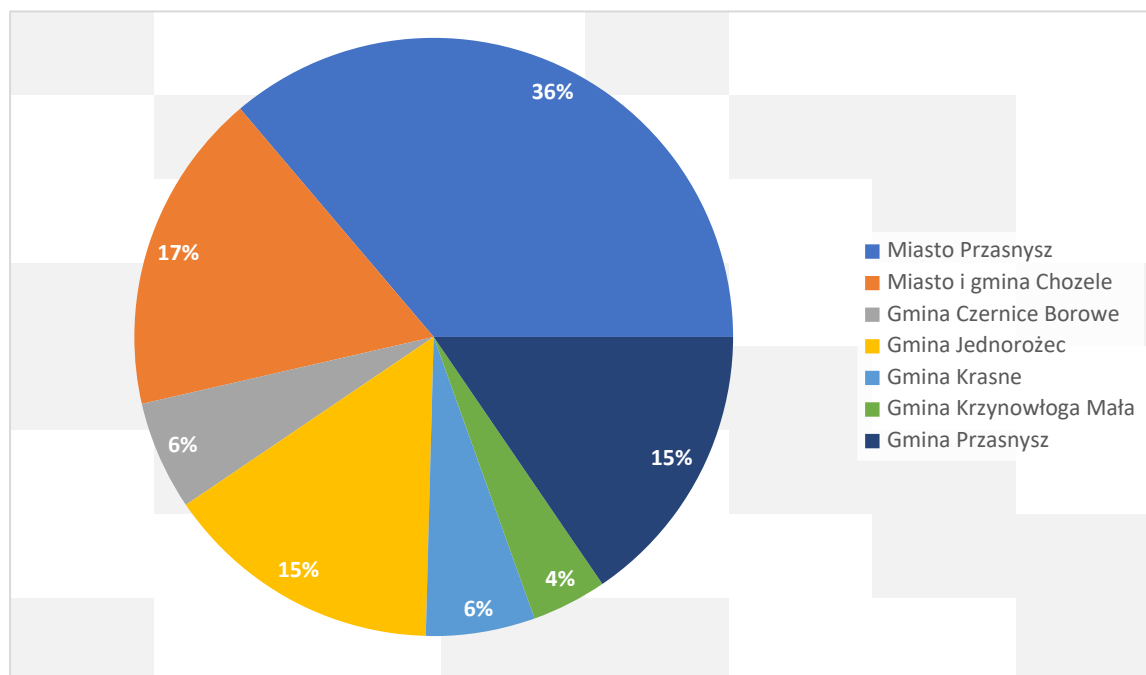


Liczba bezrobotnych zwolnionych z przyczyn dotyczących zakładu pracy wg stanu na 31.12.2025 r. wyniosła 79 osoby (4,4% ogółu bezrobotnych). W odniesieniu do grudnia 2024 roku liczba tej kategorii bezrobotnych wzrosła o 15 osób.

W 2025 r. do Powiatowego Urzędu Pracy wpłynęło 584 oferty pracy (łącznie ze stażami i pracami społecznie użytecznymi), więcej niż w roku ubiegłym o 62 ofert pracy.

Do końca grudnia 2025 r. z powodu podjęcia pracy wyłączono 1086 osób. W dużej mierze były to podjęcia pracy niesubsydiowanej. Najliczniejszą grupę osób wyłączonych z powodu podjęcia pracy stanowili bezrobotni z miasta Przasnysza (36 %), z gminy Jednorożec (15 %), gminy Przasnysz (15%) oraz z miasta i gminy Chozele (17 %). Natomiast najmniej podjęć pracy zanotowano wśród bezrobotnych z gminy Krasne (6%), gminy Krzynowłoga Mała (4%) oraz gminy Czernice Borowe (6%).

Wykres 5 Podjęcia pracy w podziale na gminy (stan na 31.12.2025 r.)

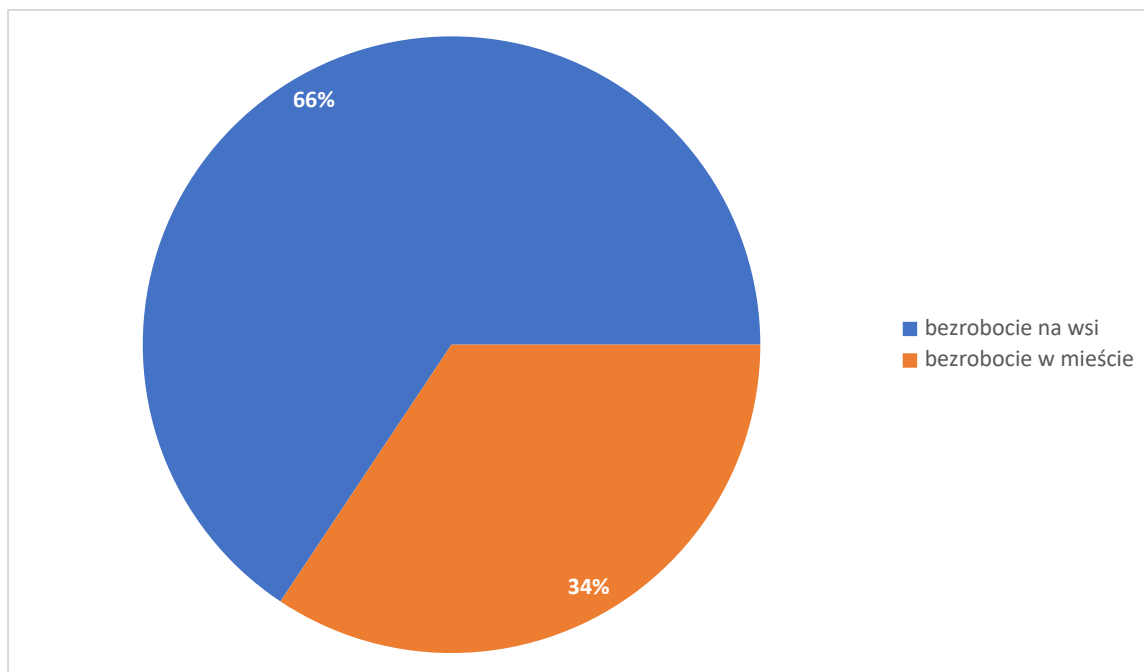


1.2 Bezrobocie na wsi

Grupą szczególnie zagrożoną bezrobociem są mieszkańcy wsi, bowiem oprócz bezrobocia rejestrowanego występuje na tych obszarach bezrobocie utajone, które jest przede wszystkim wynikiem braku motywacji do rejestrowania się w celu uzyskania statusu bezrobotnego.

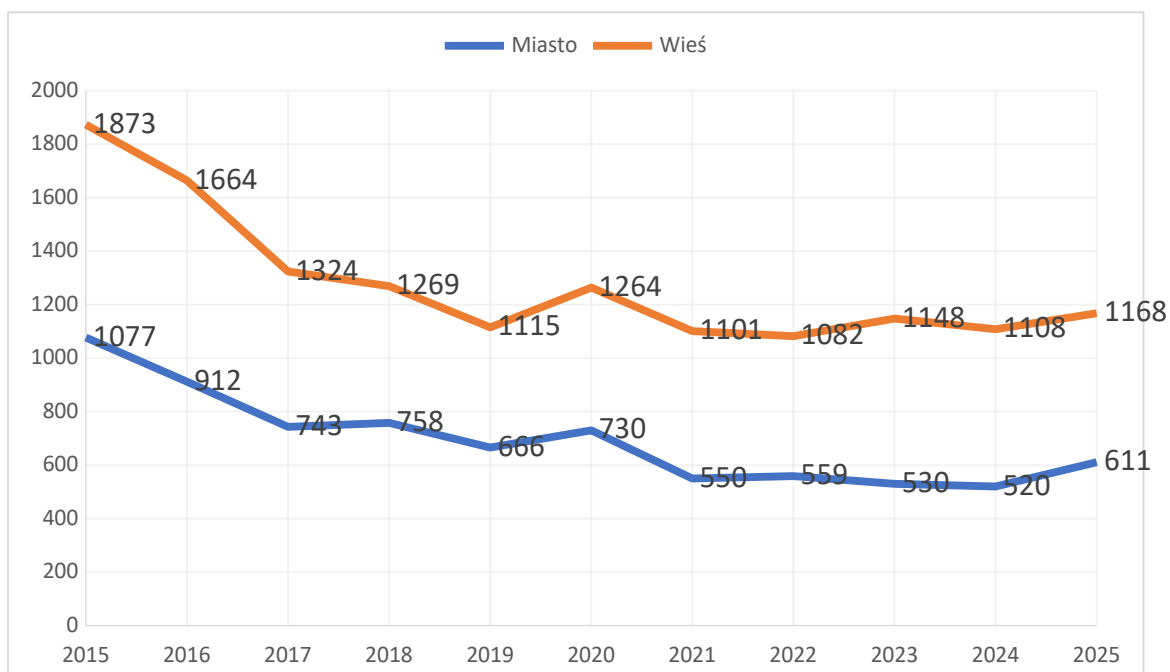
Na koniec grudnia 2025 r. zarejestrowanych było 1168 mieszkańców wsi powiatu przasnyskiego, w tym 64 osoby posiadające gospodarstwo rolne do 2 ha przeliczeniowych. Mieszkańcy wsi stanowili 66% ogółu bezrobotnych.

Wykres 6 Bezrobocie na wsi i w miastach w powiecie przasnyskim (stan na 31.12.2025 r.)



Na koniec grudnia 2025 r. liczba bezrobotnych mieszkańców wsi wzrosła o 60 osób w porównaniu do grudnia 2024 r.

Wykres 7 Bezrobocie na wsi i w miastach powiatu przasnyskiego w latach 2015-2025 (stan w końcu grudnia)

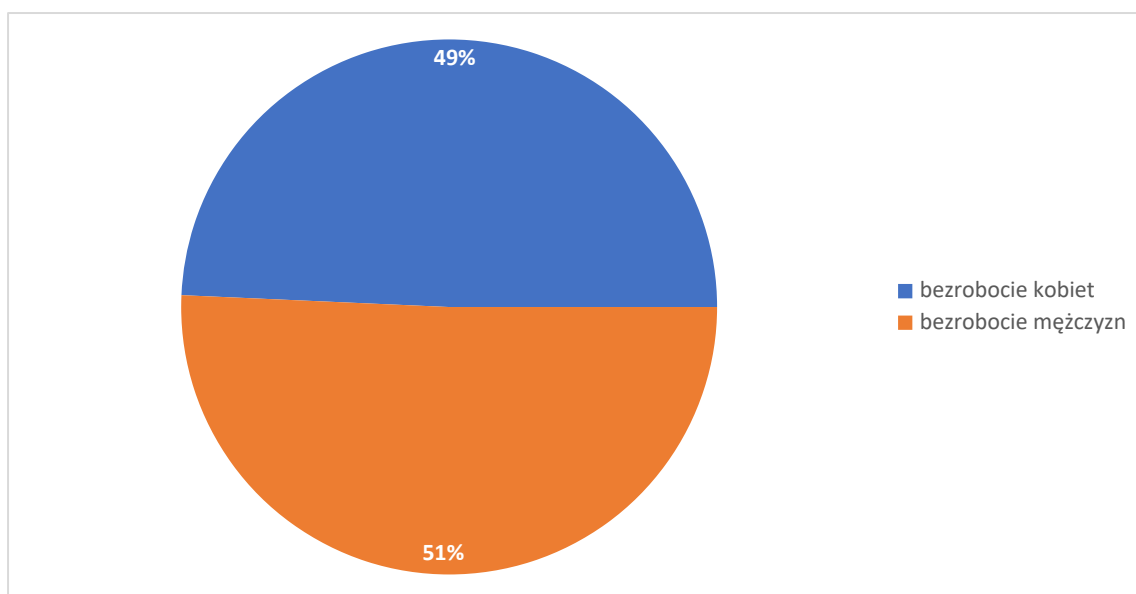


1.3 Bezrobocie kobiet

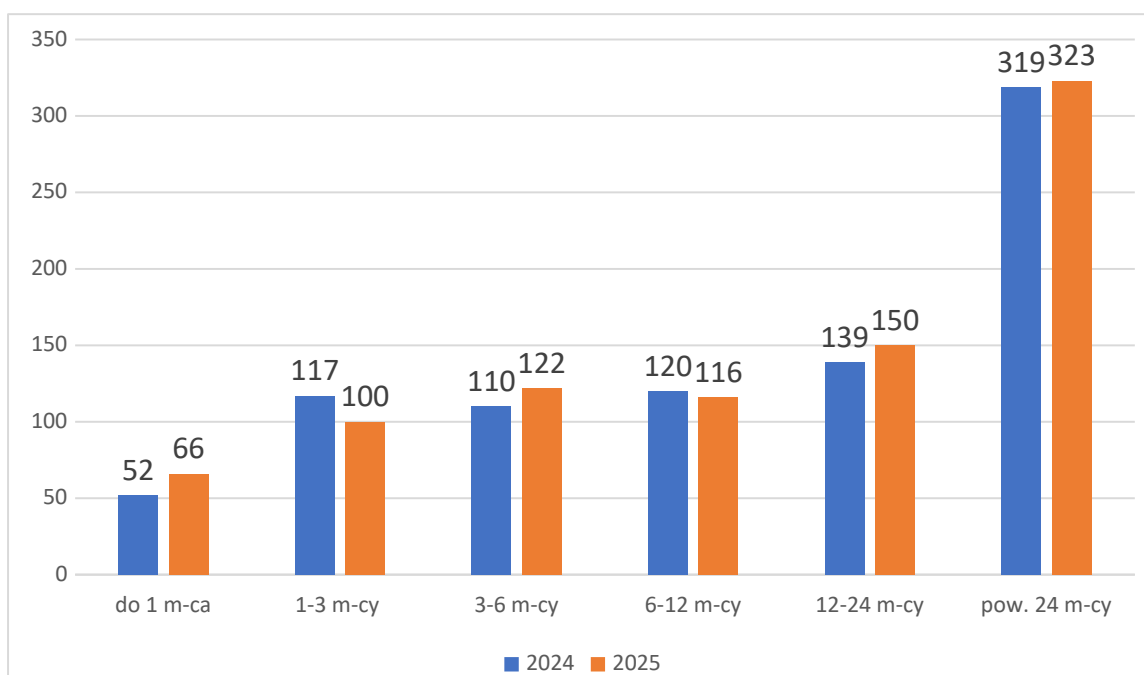
W powiecie przasnyskim wśród osób bezrobotnych na dzień 31.12.2025 r. przeważają mężczyźni. Stanowią oni 50,7% i jest ich o 25 więcej niż kobiet.

Na przełomie ostatnich 10 lat kobiety stanowiły większość wśród osób zarejestrowanych. Bezrobocie w grupie kobiet spada znacznie wolniej niż w grupie mężczyzn.

Wykres 8 Bezrobocie kobiet i mężczyzn w powiecie przasnyskim (stan na 31.12.2025 r.)



Wykres 9 Bezrobocie kobiet według czasu pozostawania bez pracy (stan na koniec 2024 i 2025 r.)

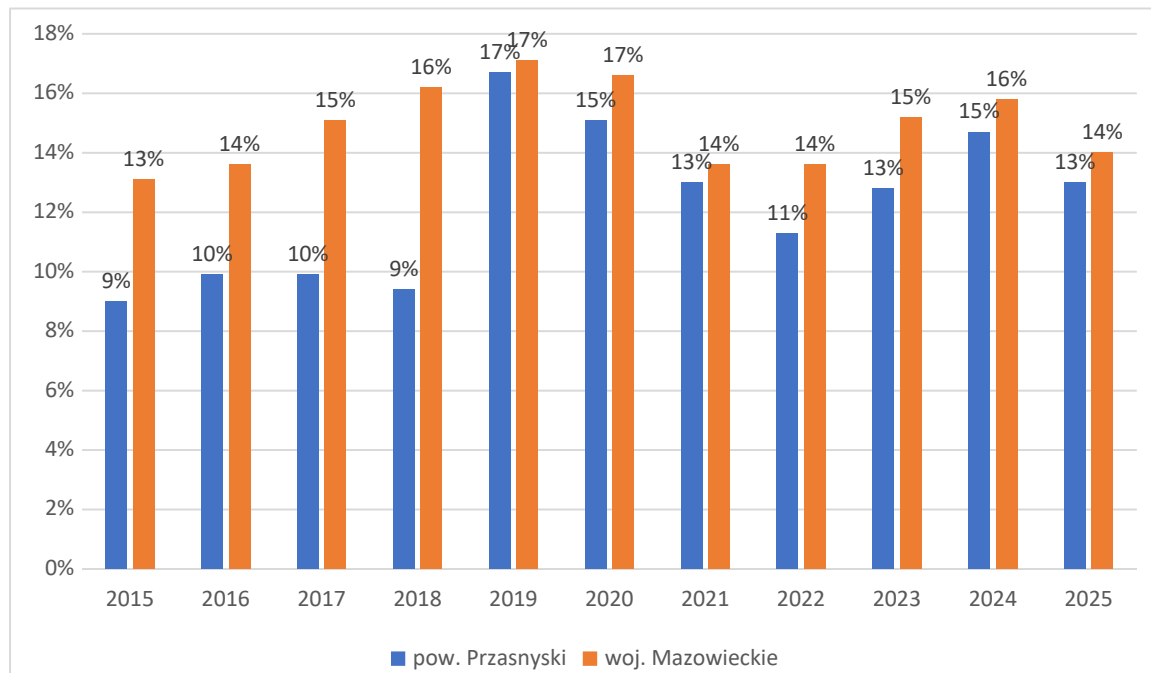


Spośród 877 bezrobotnych kobiet, 53,9% (stan na koniec grudnia 2025 r.) pozostaje bez pracy powyżej 12 miesięcy, 26,2% posiada wykształcenie gimnazjalne i poniżej, a 23,8% kobiet nigdy nie pracowało.

1.4 Osoby pobierające świadczenia

Według stanu na dzień 31.12.2025 r. prawo do zasiłku posiadało 231 osób tj. 13% ogółu bezrobotnych, w tym: 127 kobiet. W woj. mazowieckim na koniec grudnia 2025 r. zasiłek pobierało 14% ogółu bezrobotnych.

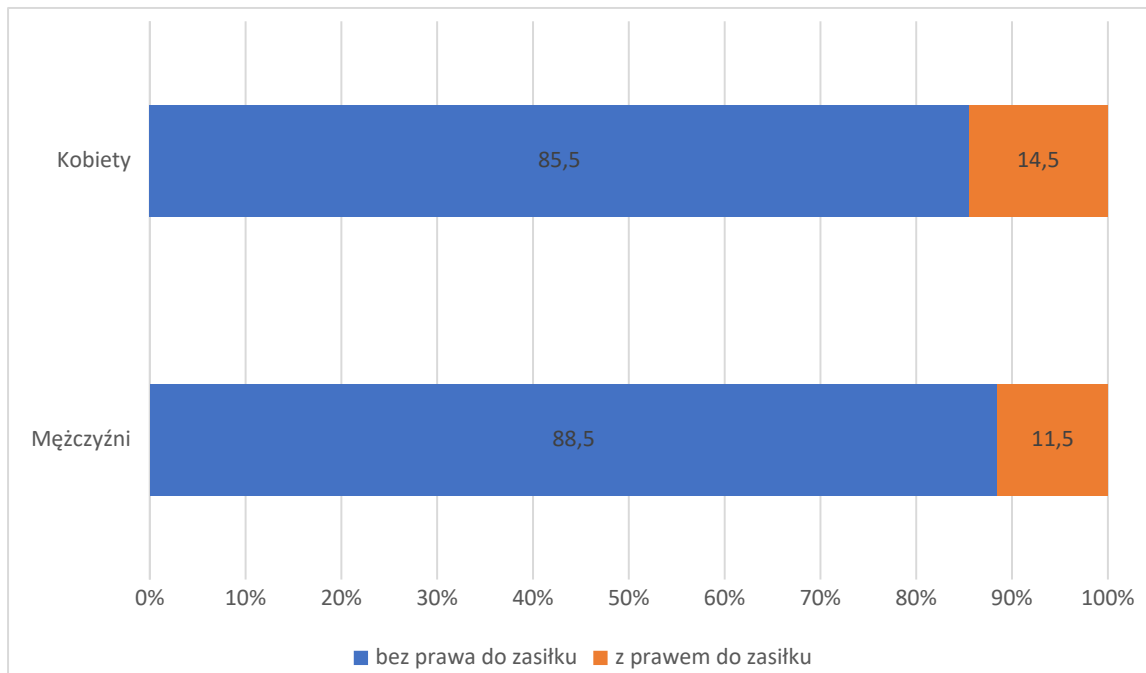
Wykres 10 Osoby uprawnione do zasiłku dla bezrobotnych w latach 2015-2025 stan na koniec grudnia



Należy zwrócić uwagę na okresowe spadki i wzrosty. W latach 2015-2016 w powiecie odsetek osób uprawnionych do zasiłku stopniowo rósł, natomiast w województwie utrzymywał się na podobnym poziomie. Na koniec grudnia 2019 r. odnotowaliśmy w powiecie istotny wzrost uprawnionych do zasiłku, bo aż o 8 punktów procentowych w porównaniu z końcem grudnia 2018 r. Spowodowany był wydłużeniem okresu pobierania zasiłku do 12 miesięcy. Od 2020 r. rozpoczęła się tendencja spadkowa w powiecie i w województwie mazowieckim. W 2023 odsetek osób uprawnionych do zasiłku zaczął wzrastać w powiecie przasnyskim jak również w województwie mazowieckim. W 2025 odsetek osób uprawnionych do zasiłku zmalał do poziomu z 2023 roku.

Istnieje nieznaczna dysproporcja pomiędzy odsetkiem bezrobotnych kobiet i mężczyzn posiadających prawo do zasiłku. Wśród kobiet 14,5% posiada prawo do zasiłku zaś wśród mężczyzn 11,5%.

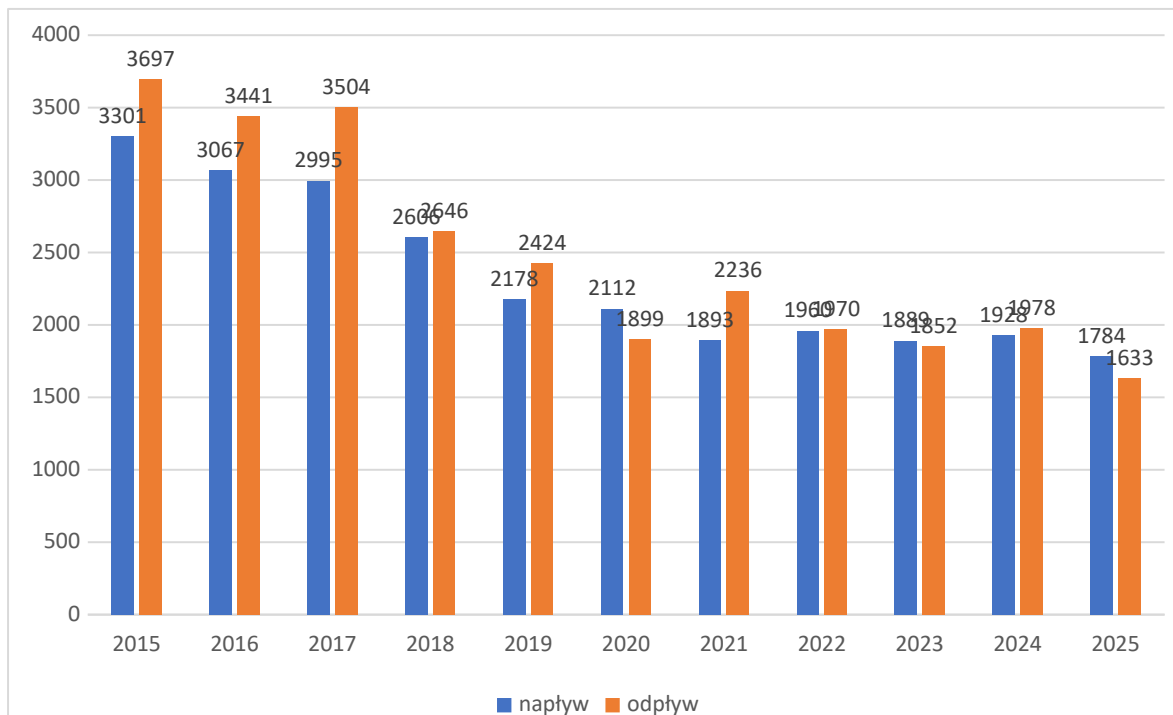
Wykres 11 Bezrobotni z prawem do zasiłku (stan na 31.12.2025 r.)



1.5 Napływ i odpływ bezrobocia

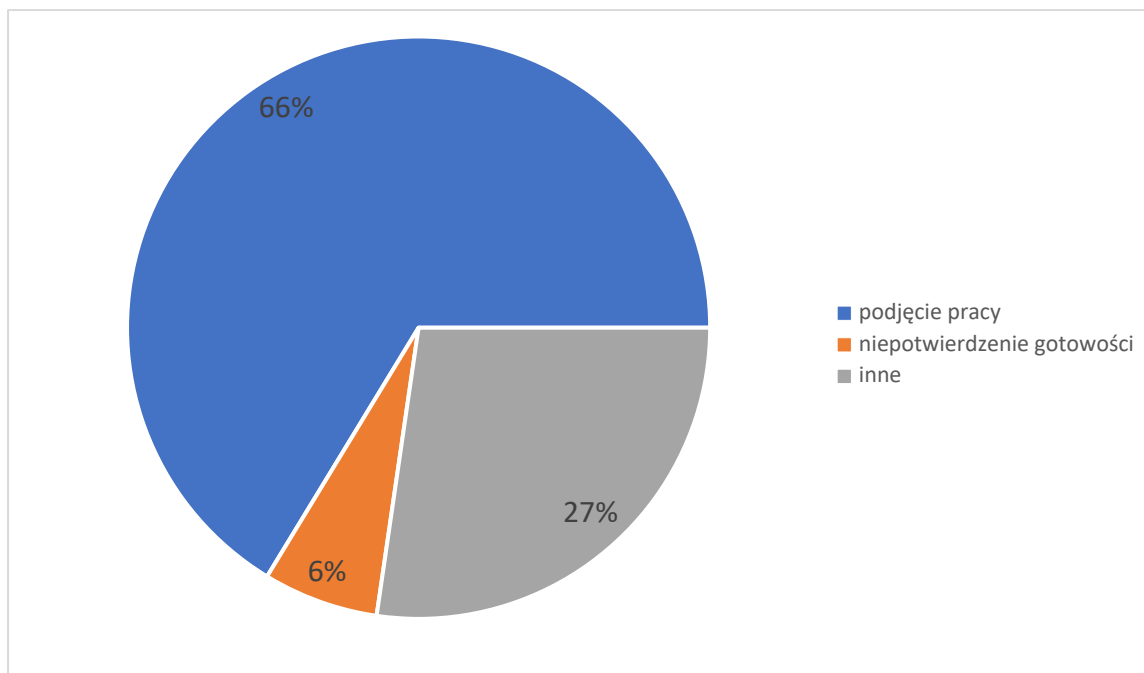
Na przestrzeni ostatnich 10 lat najwięcej osób zarejestrowało się w 2015 r., a utraciło status osoby bezrobotnej również w 2015 roku.

Wykres 12 Przepływ bezrobocia w latach 2014-2025



Wśród 1784 osób rejestrujących się w 2025 roku 438 osób (tj. 25,3%) nabyło status bezrobotnego po raz pierwszy. W 2025 r. z ewidencji bezrobotnych wyłączone 1633 osób w tym z powodu podjęcia pracy 1082 osób, co stanowiło 66,3% ogółu wyłączonych.

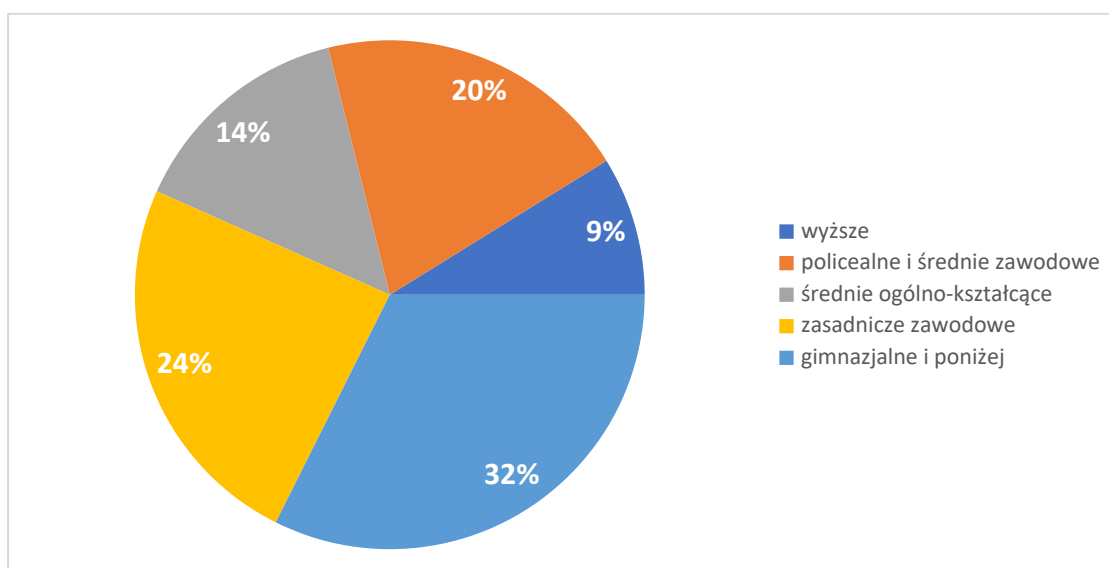
Wykres 13 Odpływ bezrobotnych wg stanu na 31.12.2025 r. w powiecie przasnyskim



1.6 Bezrobocie według wykształcenia

Trudności ze znalezieniem pracy mają przeważnie osoby o niskich kwalifikacjach zawodowych. Według stanu na 31.12.2025 r. 32,4% to bezrobotni posiadający wykształcenie gimnazjalne i poniżej, a 24,3% zasadnicze zawodowe.

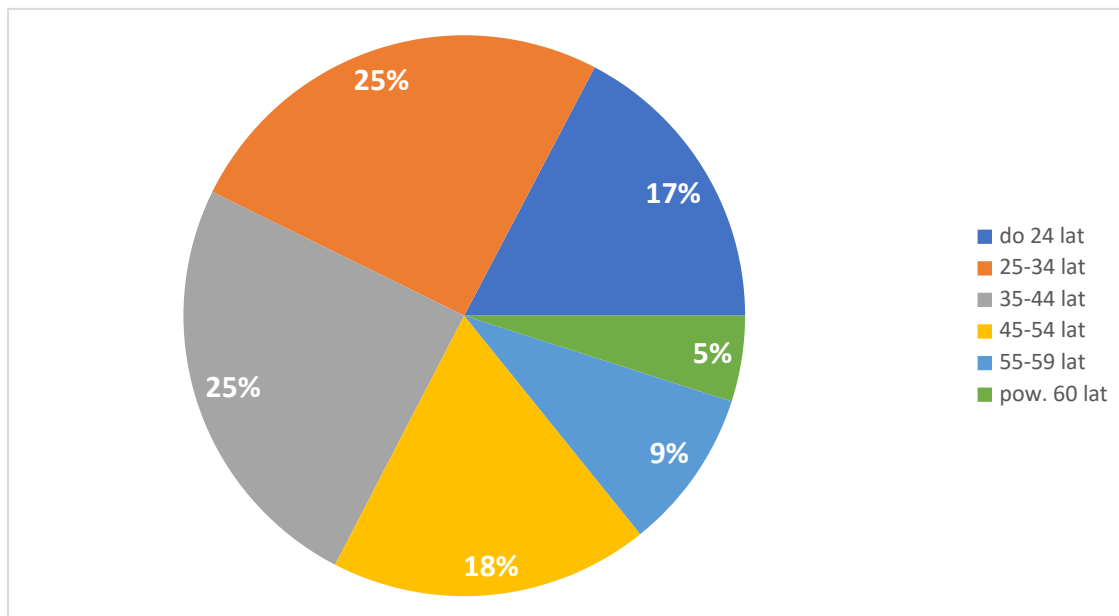
Wykres 14 Bezrobocie wg wykształcenia w powiecie przasnyskim (stan na 31.12.2025 r.)



1.7 Bezrobotni według wieku

Istotnym parametrem oceny sytuacji na rynku pracy jest analiza bezrobocia pod względem wieku. Niepokojącym zjawiskiem jest bezrobocie ludzi młodych. Bezrobotni w wieku do 24 lat (stan na 31.12.2025 r.) stanowią 17,3%, a w wieku 25-34 lat 25,4% ogółu bezrobotnych.

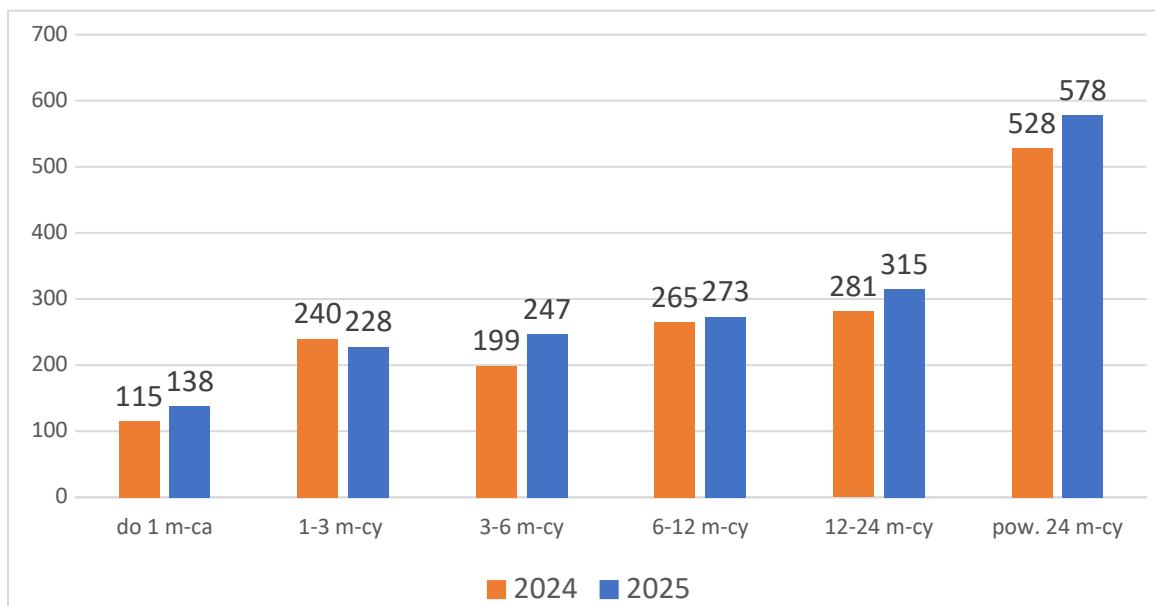
Wykres 15 Bezrobotni wg wieku w powiecie przasnyskim (stan na 31.12.2025 r.)



1.8 Bezrobotni według czasu pozostawania bez pracy

W powiecie przasnyskim znaczące dla oceny sytuacji na rynku pracy jest bezrobocie długotrwałe, Są to osoby, które pozostają w naszej ewidencji łącznie przez 12 miesięcy w okresie ostatnich 2 lat. Na koniec 12 2025 długotrwałe bezrobotni stanowili 50,2% osób bezrobotnych.

Wykres 16 Bezrobocie wg czasu pozostawania bez pracy (stan na koniec 2024 i 2025 r.)



II. FORMY POMOCY OFEROWANE PRZEZ URZĄD PRACY

Dnia 1 czerwca 2025 r. weszła w życie nowa ustawa o rynku pracy i służbach zatrudnienia. Zastąpiła ona starą ustawę o promocji zatrudnienia i instytucjach rynku pracy. Na podstawie nowej ustawy urząd może realizować następujące formy pomocy: szkolenia, bony na kształcenie ustawiczne, pożyczki edukacyjne, staże, prace interwencyjne, roboty publiczne, zwrot kosztów poniesionych przez podmiot prowadzący DPS albo dom pomocy społecznej, prace społecznie użyteczne, refundacje kosztów opiekunów osoby niepełnosprawnej, grant na utworzenie stanowiska pracy zdalnej, refundacja kosztów opieki nad dzieckiem i osoba zależną, jednorazowe środki na podjęcie działalności gospodarczej, wyposażenie lub doposażenie stanowiska pracy, krajowy fundusz szkoleniowy, środki na założenie lub przystąpienie do spółdzielni socjalnej, bony na zasiedlenie.

2.1 Pośrednictwo pracy

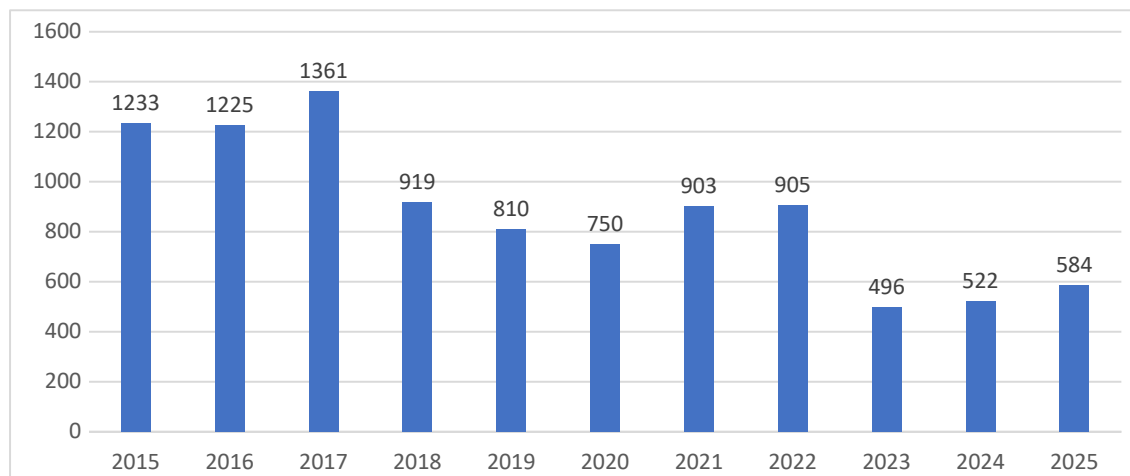
Pośrednictwo pracy to usługa rynku pracy polegająca na pomaganiu bezrobotnym i poszukującym pracy w znalezieniu zatrudnienia, a pracodawcom w pozyskaniu odpowiednich pracowników.

Na terenie działania Powiatowego Urzędu Pracy w Przasnyszu na przełomie ostatnich 10 lat 2017 był rokiem, w którym wpłynęło najwięcej ofert pracy 1361. Jeśli chodzi o najmniejszą liczbę ofert, która odnotował urząd, był to rok 2023 ponieważ wpłynęło tylko 496 ofert pracy.

Do Powiatowego Urzędu Pracy w Przasnyszu w 2025 roku wpłynęło 584 oferty pracy.

W 2025 roku w urzędzie zorganizowano 6 giełd pracy na 25 miejsc pracy. O organizowanych giełdach poinformowano 165 bezrobotnych. W giełdach wzięto udział 65 osób.

Wykres 17 Ilość ofert pracy w latach 2015-2025



Pracownicy Powiatowego Urzędu Pracy stosują dostępne instrumenty mające wpływ na aktywizację zawodową bezrobotnych, zachęcają ich do podnoszenia kwalifikacji zawodowych poprzez szkolenia i przekwalifikowania, korzystania z doradztwa zawodowego oraz do podejmowania działalności na własny rachunek.

2.2 Szkolenia

Szkolenia to forma pomocy, która pozwala bezrobotnemu lub poszukującemu pracy nabyć wiedzę, umiejętności lub kwalifikacje, które zwiększą mu szansę na podjęcie i utrzymanie zatrudnienia, innej pracy zarobkowej lub pozwolą na otwarcie działalności gospodarczej. W roku 2025 ze szkoleń grupowych skorzystały 74 osób bezrobotnych (w tym 35 kobiet) z następującego zakresu:

- 1) ABC Przedsiębiorczości -z którego skorzystało 64 osób,
- 2) Instalator przydomowych elektrowni wiatrowych wraz z uprawnieniami elektrycznymi SEP G1 – eksploatacja do 1 KV – z którego skorzystało 10 osób.

Ze szkoleń indywidualnych skorzystały 2 osoby w poniższym zakresie:

- 1) operator koparko-ładowarki kl. III – pracodawca zwrócił środki, ponieważ zrezygnował z zatrudnienia skierowanej osoby,
- 2) operator koparki jednonaczyniowej klasa I.

Efektywność zatrudnienia po szkoleniu na koniec grudnia 2025 r. wyniosła 88,8% co oznacza, że 67 osób po zakończeniu szkolenia podjęło zatrudnienie lub rozpoczęło własną działalność gospodarczą.

12.3 Poradnictwo zawodowe

Poradnictwo zawodowe to dobrowolna usługa kierowana do bezrobotnych i poszukujących pracy, niezarejestrowanych w tym biernych zawodowo, obejmująca pomoc w wyborze zawodu, zmianie kwalifikacji, tworzeniu CV oraz przygotowaniu do rozmów rekrutacyjnych. Doradcy zawodowi oferują konsultacje indywidualne, warsztaty grupowe oraz wsparcie w planowaniu kariery.

Indywidualną formą pomocy realizowaną przez doradcę zawodowego w 2025 r. Objęto 218 osób, w tym 139 kobiet.

Grupową formą pomocy realizowana w formie warsztatów, porad dotyczących poszukiwania pracy objęto 253 osoby, w tym 156 kobiet.

Ponadto w ramach poradnictwa zawodowego Powiatowy Urząd Pracy w Przasnyszu oferuje spotkania dla młodzieży, w ramach których pomaga im w wyborze zawodu, planowania kariery oraz poszukiwaniu zatrudnienia.

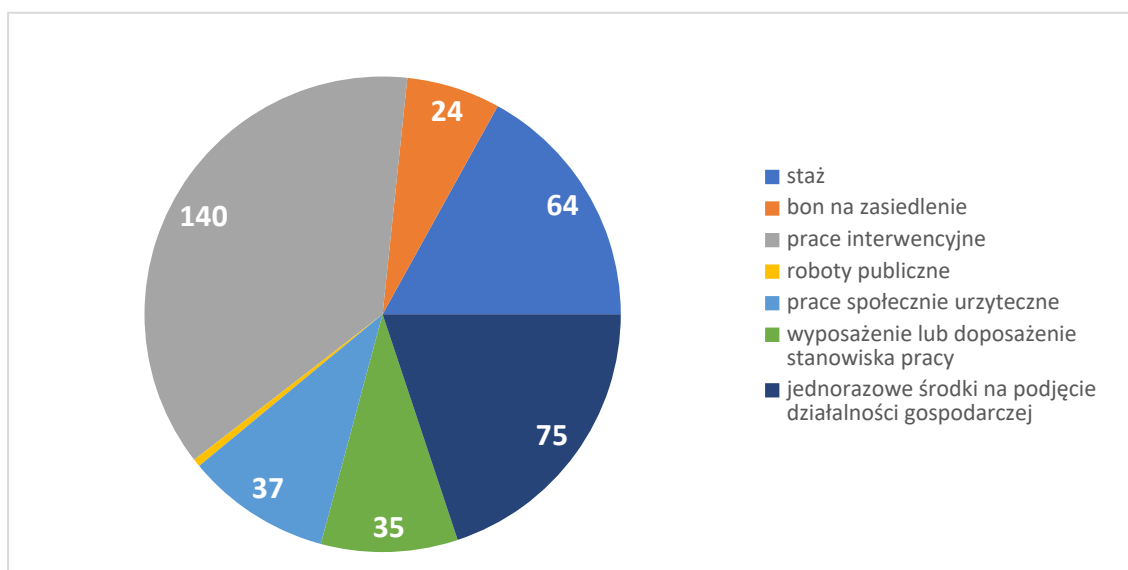
Dlatego szczególnie ważna jest dla młodych ludzi możliwość korzystania z poradnictwa zawodowego, które dostarcza aktualnych informacji o zawodach i drogach kształcenia, a także informacji na temat możliwości wykorzystania swojego potencjału intelektualnego i osobowościowego zgodnie z zainteresowaniami. Rola poradnictwa zawodowego nie kończy się oczywiście na etapie dokonania wyboru zawodu. W momencie wchodzenia młodego człowieka na rynek pracy najbardziej istotne pozostaje wspieranie go w rozwoju kariery zawodowej oraz w procesie poszukiwania zatrudnienia.

W ramach realizowanego poradnictwa zawodowego z pomocy doradców zawodowych mogą korzystać także pracodawcy w zakresie doboru kandydatów do prac spośród bezrobotnych oraz rozwój zawodowy pracodawców.

2.4 Formy przeciwdziałania bezrobociu

W 2025 r. programami przeciwdziałania bezrobociu objęto 377 osób m.in. w ramach prac interwencyjnych (140 osób), robot publicznych (2 osoby), staży (64 osoby), bonu na zasiedlenie (24 osoby), prac społecznie użytecznych (37 osoby), jednorazowych środków na rozpoczęcie działalności gospodarczej (75 osób), wyposażenia lub doposażenia stanowiska pracy (35 osób).

Wykres 18 Udział bezrobotnych rozpoczynających poszczególne programy przeciwdziałania bezrobociu do 31.12.2025 r. na terenie powiatu przasnyskiego



2.5 Prace interwencyjne

Prace interwencyjne to forma wsparcia zatrudnienia, w której pracodawca zatrudnia bezrobotnego a urząd refunduje część jego wynagrodzenia, nagród i składek na ubezpieczenie społeczne przez określony czas.

Do końca 2025 na prace interwencyjne skierowano 140 osób bezrobotnych, w tym 87 kobiet. W 2025 r. prace interwencyjne zostały zorganizowane w 88 zakładach pracy, gdzie utworzono 124 miejsca pracy.

2.6 Roboty publiczne

Roboty publiczne to forma zatrudnienia bezrobotnych, głównie dłużników alimentacyjnych na okres do 6 miesięcy, przy której organizator który zatrudnił bezrobotnego ma refundowane część wynagrodzenia, nagrody i składki na ubezpieczenie społeczne.

Organizatorami robót publicznych mogą być organy samorządu terytorialnego, administracji rządowej lub instytucje pożytku publicznego, organizacje pozarządowe lub spółki wodne.

Do końca grudnia 2025 r. na roboty publiczne skierowano 2 osoby bezrobotne. W 2025 roku roboty publiczne zostały zorganizowane w 2 zakładach pracy, gdzie utworzono 2 miejsca pracy.

2.7 Prace społecznie użyteczne

Prace społecznie użyteczne to forma wsparcia dla bezrobotnych bez prawa do zasiłku, korzystających ze świadczeń pomocy społecznej. Parce organizowane są przez gminę w jednostkach organizacyjnych pomocy społecznej, organizacjach lub instytucjach statutowo

zajmujących się pomocą charytatywną lub na rzecz społeczności lokalnej w wymiarze 10 godzin tygodniowo. Uczestnicy zachowują status osoby bezrobotnej i otrzymują świadczenie pieniężne w wysokości do 60% minimalnej kwoty przysługującej bezrobotnemu.

W 2025 r. na prace społecznie użyteczne skierowano 37 osób, w tym 27 kobiet.

2.8 Jednorazowe środki na rozpoczęcie działalności gospodarczej oraz refundacja kosztów doposażenia lub wyposażenia miejsca pracy dla skierowanego bezrobotnego.

Jednorazowe środki to bezzwrotna dotacja na rozpoczęcie działalności gospodarczej dla osób bezrobotnych, absolwentów CIS/KIS lub oszukujących pracy niezatrudnionych i nie wykonujących innej pracy zarobkowej opiekunów osób niepełnosprawnych.

W 2025 r. udzielono wsparcia w postaci jednorazowych środków 75 osobom bezrobotnym rozpoczynającym działalność gospodarczą.

Skierowano 29 bezrobotnych na wyposażone lub doposażone stanowiska pracy, które zostały zorganizowane w 27 zakładach pracy.

2.9 Dofinansowanie wynagrodzenia za zatrudnienie skierowanego bezrobotnego, który ukończył 50 rok życia

Dofinansowanie to forma wsparcia finansowanego dla pracodawców mająca na celu aktywizację zawodową osób starszych. Polega na refundacji części kosztów zatrudnienia:

- a) osoby, która ukończyła 50 lat kobieta, 65 lat mężczyzna przez okres 12 miesięcy,
- b) poszukującego pracy, który ukończył 60 lat kobieta, 65 lat przez okres 1 miesiąca

W 2025 roku na tą formę wsparcia nie skierowano żadnej osoby bezrobotnej.

2.10 Aktywizacja młodzieży

Aktywizacja zawodowa młodzieży stwarza szereg korzyści zarówno dla samych ludzi młodych, mogących w ten sposób zyskać potrzebną praktykę zawodową, jak i dla pracodawców, którzy obserwując młodych pełnych zapału ludzi na stanowisku pracy mają okazję dobrać sobie najlepiej zapowiadających się fachowców.

Powiatowy Urząd Pracy w Przasnyszu dysponuje różnymi formami aktywizacji młodzieży. Osoby młode mogą korzystać ze szkoleń, poradnictwa zawodowego, wsparcia w postaci jednorazowych środków na podjęcie działalności gospodarczej, prac interwencyjnych, robót publicznych, staży, bonów stażowych, bonów na zatrudnienie i zasiedlenie. Duży nacisk kładziony jest na to by osoba bezrobotna w możliwie najkrótszym czasie po ukończeniu szkoły podjęła zatrudnienie.

2.10.1 Staże

Jest to forma zdobywania doświadczenia zawodowego bez nawiązania stosunku pracy przez skierowane osoby bezrobotne. Staż odbywa się na podstawie umowy urzędu z organizatorem i może trwać od 3 do 6 miesięcy. W trakcie odbywania stażu osoba bezrobotna otrzymuje stypendium oraz zwrot kosztów dojazdu, jeżeli staż odbywa się poza miejscem zamieszkania.

W 2025 r. skierowano na staż 69 osób bezrobotnych, w tym 59 kobiet. Do końca grudnia 2025 staż ukończyły 43 osoby.

2.10.2 Bon na zasiedlenie

Bon na zasiedlenie to bezzwrotna pomoc finansowa w wysokości nie wyższej niż 20% przeciętnego wynagrodzenia dla bezrobotnego w związku z zamiarem podjęcia pracy przez bezrobotnego, wykonywania innej pracy zarobkowej lub działalności gospodarczej, jeżeli odległość od dotychczasowego zamieszkania do miejsca, w której bezrobotny mieszka w związku z podjęciem pracy wynosi co najmniej 80km lub łączny najkrótszy czas dotarcia do tej miejscowości i powrotu do miejsca zamieszkania przekracza 3 godziny dziennie.

Bon na zasiedlenie w 2025 roku został przyznany 24 osobom.

2.11 Programy współfinansowane z EFS

W okresie od 01.01.2025 r. do 30.06.2026 r. realizowany jest projekt współfinansowany ze środków Europejskiego Funduszu Społecznego Plus w ramach Funduszy Europejskich dla Mazowsza 2021-2027; Oś priorytetowa VI Fundusze Europejskie dla aktywnego zawodowo Mazowsza; Działanie 6.1 – Aktywizacja zawodowa osób bezrobotnych region Mazowiecki regionalny – projekt niekonkurencyjny pn. „ Aktywizacja osób bezrobotnych w powiecie przasnyskim (II)”.

Wsparciem zostaną objęte osoby zarejestrowane w PUP w Przasnyszu jako bezrobotne z utrudnionym dostępem do rynku pracy: w tym m.in.: osoby w wieku 18-29 lat, osoby z niepełnosprawnościami, osoby długotrwale bezrobotne, osoby mieszkające na obszarze wiejskim.

Różnymi formami wsparcia w ramach projektu zostanie objętych 132 osoby bezrobotne. Osoby bezrobotne, które mają pomysł na własną firmę otrzymają wsparcie finansowe na jej rozpoczęcie. Z tej formy aktywizacji skorzysta 37 osób bezrobotnych. W ramach doposażenia stanowiska pracy dla skierowanego bezrobotnego zostaną utworzone stanowiska dla 24 bezrobotnych. W ramach projektu uczestnicy podejmą pracę u pracodawcy poprzez refundacje części wynagrodzenia oraz składek w ramach prac interwencyjnych. Z tej formy skorzystają 24 osoby. W ramach bonu na zasiedlenie skorzystać będzie mogło 21 osób. Uczestnicy w ramach projektu będą skierowani na staż, z tej formy wsparcia skorzystać będą mogły 24 osoby.

Osoby bezrobotne będą objęte indywidualną i kompleksową aktywizacją zawodową opartą

na elementach indywidualnej i kompleksowej pomocy z obligatoryjnym wykorzystaniem Indywidualnego Planu Działania. Dla każdego uczestnika przedstawiona będzie konkretna oferta aktywizacji zawodowej poprzedzona analizą umiejętności, predyspozycji i problemów zawodowych danego uczestnika (IPD) oraz badaniem poziomu umiejętności cyfrowej.

Całkowita wartość projektu w 2025 r. i 2026 r. wynosi: 3.160.469,61 zł (w tym: kwota w części EFS – 2.686.399,17 zł, kwota w części wkładu krajowego – 474.070,44 zł).

2.12 Krajowy Fundusz Szkoleniowy

Krajowy Fundusz Szkoleniowy jest jedną z form oferowanych przez ustawę. Stanowi on wydzieloną część Funduszu Pracy przeznaczoną na kształcenie ustawiczne osób pracujących. KFS skierowany jest do pracowników, pracodawców, osób fizycznych prowadzących działalność gospodarczą oraz osób świadczących usługi na podstawie umów cywilnoprawnych. Zainteresowanych rozwojem potencjału osób pracujących i utrzymaniu zatrudnienia poprzez doskonalenie ich wiedzy, umiejętności lub kwalifikacji do wymagań zmieniającej się gospodarki. Wysokość dofinansowania to maksymalnie 200% przeciętnego wynagrodzenia na uczestnika w wysokości:

- 1) do 90% kosztów w przypadku podmiotów niezatrudniających pracowników albo zatrudniających nie więcej niż 9 osób w przeliczeniu na pełen wymiar czasu pracy w dniu złożenia wniosków o środki KFS,
- 2) do 70% kosztów kształcenia w przypadku pozostałych podmiotów.

W 2025 r. ze środków KFS skorzystało 51 zakładów pracy. Przeszkolonych zostało 591 osób. Na ten cel wydano kwotę 899 873,41 zł.

III. Cudzoziemcy

3.1 Zezwolenie na pracę sezonową

Podmiot powierzający wykonywanie pracy cudzoziemcowi może zatrudnić cudzoziemca do pracy sezonowej poprzez uzyskanie zezwolenia na pracę sezonową, które wydaje Powiatowy Urząd Pracy.

Praca sezonowa może być wykonywana przez okres nie dłuższy niż 9 m-cy w roku kalendarzowym w podklasach działalności według klasyfikacji PKD wymienionej w rozporządzeniu Ministra Rodziny, Pracy i Polityki Społecznej z dnia 25 listopada 2025 w sprawie działalności, w których wydaje się zezwolenia na pracę sezonową cudzoziemca (Dz.U. 2025 poz. 1654).

W 2025 r. wpłynęło do Powiatowego Urzędu Pracy w Przasnyszu wpłynęły 4 wnioski o wydanie zezwolenia na pracę sezonową cudzoziemców.

3.2 Oświadczenie o powierzeniu wykonywania pracy cudzoziemcom

Powierzenie pracy cudzoziemcowi na podstawie oświadczenia o powierzeniu wykonywania pracy jest procedurą uproszczoną, nazywaną także "procedurą oświadczeniową". Pozwala ona obywatelowi jednego z 4 państw: Republiki Armenii, Republiki Białoruś, Republiki Mołdawii i Ukrainy wykonywać pracę w Polsce przez 24 miesiące bez konieczności uzyskania zezwolenia na pracę, w zakresie, w jakim nie jest wydawane zezwolenie na pracę sezonową. Warunkiem skorzystania z procedury uproszczonej jest uzyskanie przez pracodawcę wpisu do ewidencji oświadczeń w powiatowym urzędzie pracy oraz posiadanie przez cudzoziemca dokumentu potwierdzającego tytuł pobytowy w RP.

W 2025 r. wpłynęło 80 oświadczeń o powierzeniu wykonywaniu pracy cudzoziemców. Spośród 80 cudzoziemców najliczniejszą grupę stanowili obywatele Białorusi tj. 65 osoby. Drugą co do wielkości grupę stanowili obywatele Ukrainy tj. 15 osób.

IV. Struktura wydatków Funduszu Pracy

Środki Funduszu Pracy wydatkowane są na formy pasywne i aktywne. Do form pasywnych zalicza się wypłaty zasiłków dla bezrobotnych. Do aktywnych form zalicza się: prace interwencyjne, roboty publiczne, szkolenia, staże, prace społecznie użyteczne, jednorazowe środki na podjęcie działalności gospodarczej, refundacja kosztów wyposażenia lub doposażenia stanowiska pracy, KFS, bon na zasiedlenie oraz dofinansowanie zatrudnienia osób powyżej 50 roku życia.

W Powiatowym Urzędzie Pracy w Przasnyszu na dzień 31.12.2025 r. z Funduszu Pracy wydatkowano kwotę 13.728.835,85 zł. Wydatki na formy pasywne wynosiły 4.957.044,02 zł na aktywne 8.771.791,83 zł.

Tabela 4 Wydatki na aktywne i pasywne formy przeciwdziałania bezrobociu w tys. zł.

	2015	2016	2017	2018	2019	2020	2021	2022	2023	2024	2025
Ogółem	10.757,6	11.367,5	12.088,5	10.261,0	7.402,9	22.244,7	14.125,2	9.481,4	10.456,7	12.934,6	13.728,8
Pasywa	3.380,3	3.329,2	2.921,0	2.622,7	2.874,8	4.295,9	4.545,1	3.484,1	3.914,3	4.609,0	4.957,0
Aktywa	7.377,3	8.038,3	9.167,5	7.638,3	4.525,1	17.948,8	9.580,1	5.997,3	6.542,4	8.325,6	8.771,8

Środki na aktywne formy przeciwdziałaniu bezrobociu

W 2015 roku dysponowaliśmy kwotą 7.377.300,00 zł, która z roku na rok się zwiększała i w 2017 roku wynosiła 9.167.500 zł. W 2018 roku kwota na aktywne formy zmniejszyła się do 7.638.300 zł, a w 2019 tylko 4.525.100 zł. W 2020 r. na aktywne formy wydatkowano kwotę 17.948.800 zł w tym na walkę z pandemią COVID-19 przeznaczono 10.456.691 zł.

W 2021 r. wydatkowano 9.580.100 zł, w tym na walkę z pandemią kwocie 3.620.380,90 zł.

W roku 2024 na aktywne formy przeciwdziałaniu bezrobociu wydatkowano 8.325.564,53 zł.

W roku 2025 na formy wydatkowano 8.771.791,83 zł.