

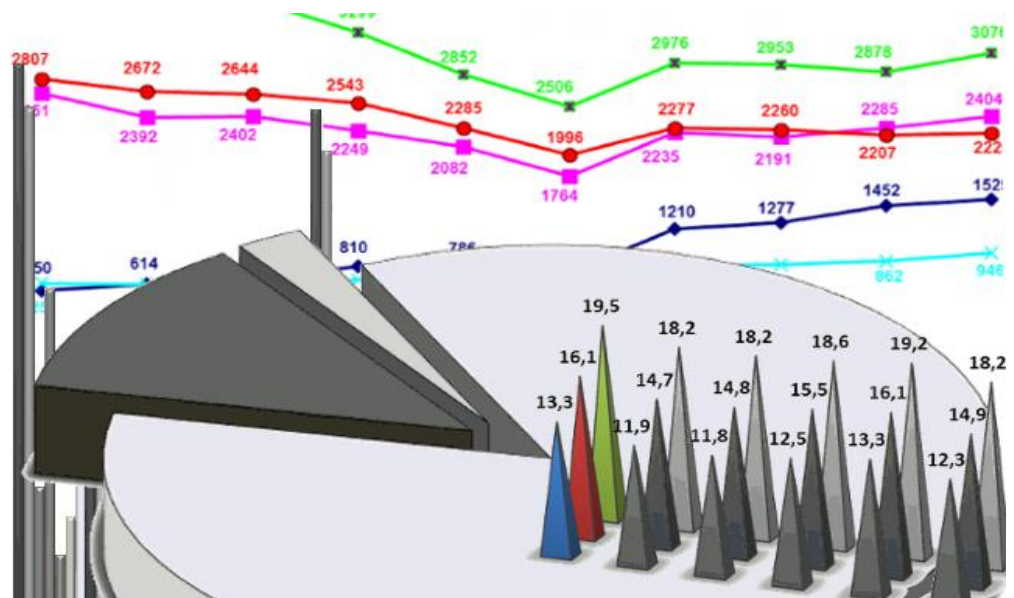


# POWIATOWY URZĄD PRACY w Jarosławiu

## VADEMECUM

### JAROSŁAWSKIEGO RYNKU PRACY

## WRZESIEŃ 2015



Jarosław, wrzesień 2015

*„Opracowanie stanowi syntetyczny opis sytuacji na jarosławskim rynku pracy oparty na danych statystycznych z obszaru bezrobocia prowadzonych przez Powiatowy Urząd Pracy w Jarosławiu”.*

**Spis treści:**

1 Stopa bezrobocia .....	3
2 Ewidencja osób bezrobotnych .....	3
2.1 Bezrobocie w grupie kobiet.....	4
2.2 Osoby bezrobotne z prawem do zasiłku .....	5
2.3 Osoby bezrobotne zamieszkałe na terenach wiejskich .....	6
2.4 Bezrobotni w szczególnej sytuacji na rynku pracy .....	7
2.5 Poszukujący pracy oraz pozostałe grupy ujmowane w statystykach Urzędu ..	9
3 Profilowanie pomocy dla osób bezrobotnych oraz Indywidualne Plany Działania .....	10
4 Osoby włączane do ewidencji i wyłączone z ewidencji Urzędu .....	12
5 Wolne miejsca pracy i miejsca aktywizacji zawodowej (oferty pracy).....	14
6 Aktywne formy promocji zatrudnienia.....	15
7 Zgłoszenia zwolnień i zwolnienia z przyczyn nie dotyczących pracowników .....	17
8 Wybrane dane statystyczne .....	18

*„We wrześniu 2015 roku stopa bezrobocia wyniosła: w powiecie jarosławskim 16,1%, w województwie podkarpackim 12,8%, w Polsce 9,7%”*

*„Wśród 25 powiatów województwa podkarpackiego pod względem wysokości stopy bezrobocia (wartości od najwyższej do najniższej) we wrześniu 2015 r. powiat jarosławski uplasował się na 10 pozycji, w sierpniu 2015 roku na 9 pozycji”*

*„Stopa bezrobocia wg województw, podregionów i powiatów dostępna jest na stronie <http://stat.gov.pl>”*

Vademecum jarosławskiego rynku pracy



## 1 Stopa bezrobocia

Jednym ze wskaźników definiujących poziom bezrobocia jest stopa bezrobocia rejestrowanego ogłaszana przez Główny Urząd Statystyczny na szczeblu kraju, województw, podregionów i powiatów. Stopa bezrobocia, tj. procentowy udział liczby zarejestrowanych bezrobotnych w stosunku do liczby czynnych zawodowo, w powiecie jarosławskim na koniec września 2015 roku wyniosła 16,1% i była wyższa od stopy bezrobocia w województwie o 3.3 punktu procentowego (12,8%) oraz od stopy bezrobocia w Polsce o 6.4 punktu procentowego (9,7%). W porównaniu do sierpnia 2015 roku stopa bezrobocia w powiecie jarosławskim we wrześniu 2015 roku zmniejszyła się o 0.2 punktu procentowego. W tabeli przedstawiono kształtowanie się stopy bezrobocia w Polsce, województwie podkarpackim i powiecie jarosławskim na przestrzeni 13 miesięcy (wrzesień 2014-wrzesień 2015).

Tabela 1 Stopa bezrobocia

Stopa bezrobocia w %	2014 rok				2015 rok								
	IX	X	XI	XII	I	II	III	IV	V	VI	VII	VIII	IX
w Polsce	11,5	11,3	11,4	11,5	12,0	12,0	11,7	11,2	10,8	10,3	10,1	10,0	9,7
w województwie podkarpackim	14,3	14,2	14,4	14,8	15,3	15,3	14,9	14,3	13,7	13,1	13,0	13,0	12,8
w powiecie jarosławskim	17,0	16,8	17,0	17,3	18,0	18,1	17,6	17,3	16,8	16,3	16,3	16,3	16,1

Źródło: GUS, miesięczna informacja o stopie bezrobocia wg województw, podregionów i powiatów

Najwyższą wartość stopy bezrobocia we wrześniu 2015 roku odnotowano w powiatach: brzozowskim (19,8%), niżańskim (19,1%), strzyżowskim (19%), leskim (18,2%), bieszczadzkiem (17,4%), ropczycko-sędziszowskim (17,3%), leżajskim (16,5%), przemyskim (16,4%), przeworskim (16,2%), jarosławskim (16,1%). Najniższą wartość tego wskaźnika osiągnęły we wrześniu 2015 roku miasta na prawach powiatu Krosno (5,9%) i Rzeszów (7,3%), powiaty: sanocki (9,3%), stalowowolski (9,8%), dębicki (10,3%), mielecki (10,6%), tarnobrzeski (10,7%). Pozostałe powiaty województwa podkarpackiego odnotowały stopę bezrobocia na poziomie pomiędzy 12,3%, a 14,8%.

„Na koniec września 2015 roku w ewidencji PUP Jarosław zarejestrowanych było 8 609 osób bezrobotnych, w tym 4 248 kobiet”

## 2 Ewidencja osób bezrobotnych

Powiatowy Urząd Pracy w Jarosławiu prowadzi ewidencję i udziela wsparcia osobom bezrobotnym i poszukującym pracy z terenów miast: Jarosław i Radymno; gminy miejsko-wiejskiej Pruchnik oraz gmin: Jarosław, Radymno, Chłopice, Laszki, Pawłosiów, Roźwienica, Rokietnica, Wiązownica.

Według stanu na 30 wrzesień 2015 roku na terenie powiatu jarosławskiego zarejestrowanych było 8 609 osób bezrobotnych, w tym 4 248 kobiet, które stanowiły 49,3% ogółu zarejestrowanych. W porównaniu do sierpnia 2015 roku (8 637) liczba bezrobotnych we wrześniu 2015 roku zmalała o 28 osób, natomiast w porównaniu do września roku 2014 (9 012) liczba zarejestrowanych bezrobotnych była niższa o 403 osoby. Liczbę osób bezrobotnych wg miejsca zamieszkania prezentuje poniższa tabela.

**Tabela 2 Liczba bezrobotnych zarejestrowanych w PUP Jarosław (dane na koniec września 2014 r. oraz sierpnia i września 2015 r.)**

Miejscowość	Liczba bezrobotnych według stanów na koniec:			wzrost/spadek w stosunku do miesiąca wrzesień 2014	wzrost/spadek w stosunku do miesiąca sierpień 2015
	2014	2015			
	wrzesień	sierpień	wrzesień		
Miasto Jarosław	2 715	2 636	2 635	-80	-1
Miasto Radymno	450	453	448	-2	-5
Gmina Chłopice	397	358	363	-34	5
Gmina Jarosław	893	889	880	-13	-9
Gmina Laszki	603	559	550	-53	-9
Gmina Pawłosiów	602	594	609	7	15
Gmina miejsko-wiejska Pruchnik	869	809	805	-64	-4
Gmina Radymno	912	844	855	-57	11
Gmina Rokietnica	268	300	278	10	-22
Gmina Roźwienica	501	473	470	-31	-3
Gmina Wiązownica	802	722	716	-86	-6
<b>powiat jarosławski</b>	<b>9 012</b>	<b>8 637</b>	<b>8 609</b>	<b>-403</b>	<b>-28</b>

Źródło: Sprawozdanie o rynku pracy MPiPS-01, opracowanie własne

Vademecum jarosławskiego rynku pracy



„Na koniec września 2015 roku w ewidencji PUP Jarosław zarejestrowanych było 4 248 kobiet, tj. 49,3% ogółu zarejestrowanych bezrobotnych”

„Prawo do zasiłku na koniec września 2015 roku posiadało 299 kobiet”

## 2.1 Bezrobocie w grupie kobiet

Z danych Powiatowego Urzędu Pracy w Jarosławiu wynika, że w końcu września 2015 roku na terenie powiatu jarosławskiego zarejestrowanych było 4 248 bezrobotnych kobiet. W porównaniu do sierpnia 2015 roku (4 220), liczba bezrobotnych kobiet wzrosła o 28, natomiast w porównaniu do września 2014 roku (4 458) liczba zarejestrowanych kobiet we wrześniu 2015 roku była niższa o 210 osób. Liczba kobiet zarejestrowanych na koniec września 2015 roku stanowiła 49,3% ogólnej liczby bezrobotnych. Liczbę bezrobotnych kobiet zarejestrowanych w Powiatowym Urzędzie Pracy w Jarosławiu przedstawia tabela.

Tabela 3 Liczba bezrobotnych kobiet zarejestrowanych w Powiatowym Urzędzie Pracy w Jarosławiu (rok 2014, 2015)

Miejscowość	Liczba bezrobotnych kobiet według stanów na koniec:			wzrost/spadek w stosunku do miesiąca wrzesień 2014	wzrost/spadek w stosunku do miesiąca sierpień 2015
	2014 wrzesień	2015 sierpień    wrzesień			
Miasto Jarosław	1 356	1 307	1 316	-40	9
Miasto Radymno	208	223	223	15	0
Gmina Chłopice	191	172	177	-14	5
Gmina Jarosław	437	437	432	-5	-5
Gmina Laszki	304	276	272	-32	-4
Gmina Pawłosiów	291	277	289	-2	12
Gmina miejsko-wiejska Pruchnik	451	412	425	-26	13
Gmina Radymno	456	413	417	-39	4
Gmina Rokietnica	141	151	143	2	-8
Gmina Roźwienica	247	221	219	-28	-2
Gmina Wiązownica	376	331	335	-41	4
<b>powiat jarosławski</b>	<b>4 458</b>	<b>4 220</b>	<b>4 248</b>	<b>-210</b>	<b>28</b>

Źródło: Sprawozdanie o rynku pracy MPIPS-01, opracowanie własne

Według stanu na koniec września 2015 roku liczba kobiet posiadających prawo do zasiłku wyniosła 299, co stanowi 7% ogółu zarejestrowanych kobiet. Dla porównania w sierpniu 2015 roku liczba kobiet, którym przysługiwało prawo do zasiłku wynosiła 291 i stanowiła 6,9% ogółu zarejestrowanych wówczas kobiet.

Vademecum jarosławskiego  
ryнку pracy



„Wśród bezrobotnych zarejestrowanych na koniec września 2015 r., 637 osób, w tym 299 kobiet posiadało prawo do zasiłku”

„Osoby posiadające prawo do zasiłku stanowiły na koniec września 2015 roku 7,4% ogółu zarejestrowanych bezrobotnych, tj. o 0,3 punktu procentowego mniej niż w sierpniu 2015 r.”

## 2.2 Osoby bezrobotne z prawem do zasiłku

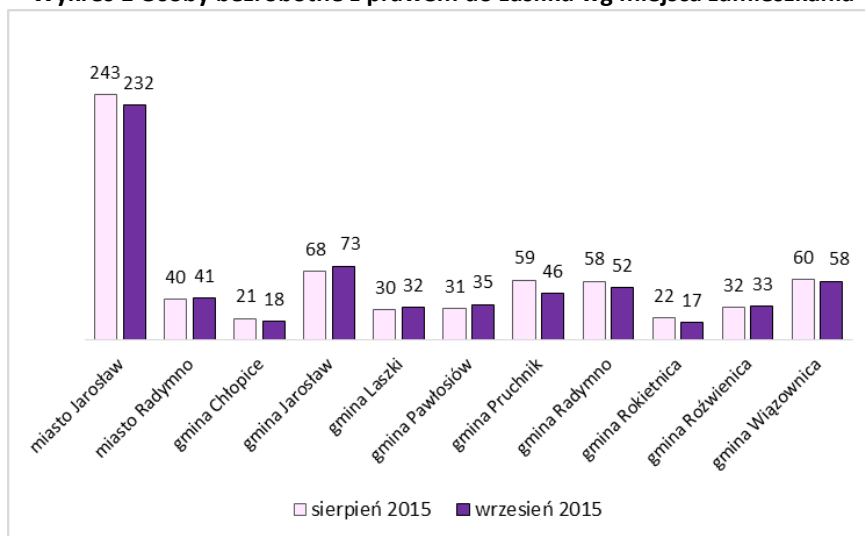
Wśród osób zarejestrowanych w Powiatowym Urzędzie Pracy w Jarosławiu, część bezrobotnych posiada prawo do pobierania zasiłku. Na koniec miesiąca wrzesień 2015 roku prawo do zasiłku miało 637 osób bezrobotnych, w tym 299 kobiet. Dla porównania w sierpniu 2015 roku prawo do zasiłku miało 664 osób, w tym 291 kobiet. Osoby z prawem do zasiłku na koniec września 2015 roku stanowiły 7,4% wśród ogólnej liczby zarejestrowanych (8 609).

Tabela 4 Osoby bezrobotne z prawem do zasiłku (wrzesień 2015 r.)

Miejscowość	Bezrobotni zarejestrowani w końcu września 2015 roku		%udział bezrobotnych z prawem do zasiłku w ogóle bezrobotnych z prawem do zasiłku	%udział bezrobotnych z prawem do zasiłku wg miejsca zamieszkania
	ogółem	z prawem do zasiłku		
Miasto Jarosław	2 635	232	2,7%	8,8%
Miasto Radymno	448	41	0,5%	9,2%
Gmina Chłopice	363	18	0,2%	5,0%
Gmina Jarosław	880	73	0,8%	8,3%
Gmina Laszki	550	32	0,4%	5,8%
Gmina Pawłosiów	609	35	0,4%	5,7%
Gmina miejsko-wiejska Pruchnik	805	46	0,5%	5,7%
Gmina Radymno	855	52	0,6%	6,1%
Gmina Rokietnica	278	17	0,2%	6,1%
Gmina Roźwienica	470	33	0,4%	7,0%
Gmina Wiązownica	716	58	0,7%	8,1%
<b>powiat jarosławski</b>	<b>8 609</b>	<b>637</b>	<b>7,4%</b>	<b>7,4%</b>

Źródło: Sprawozdanie o rynku pracy MPiPS-01, opracowanie własne

Wykres 1 Osoby bezrobotne z prawem do zasiłku wg miejsca zamieszkania



Źródło: Sprawozdanie o rynku pracy MPiPS-01, opracowanie własne

Vademecum jarosławskiego rynku pracy



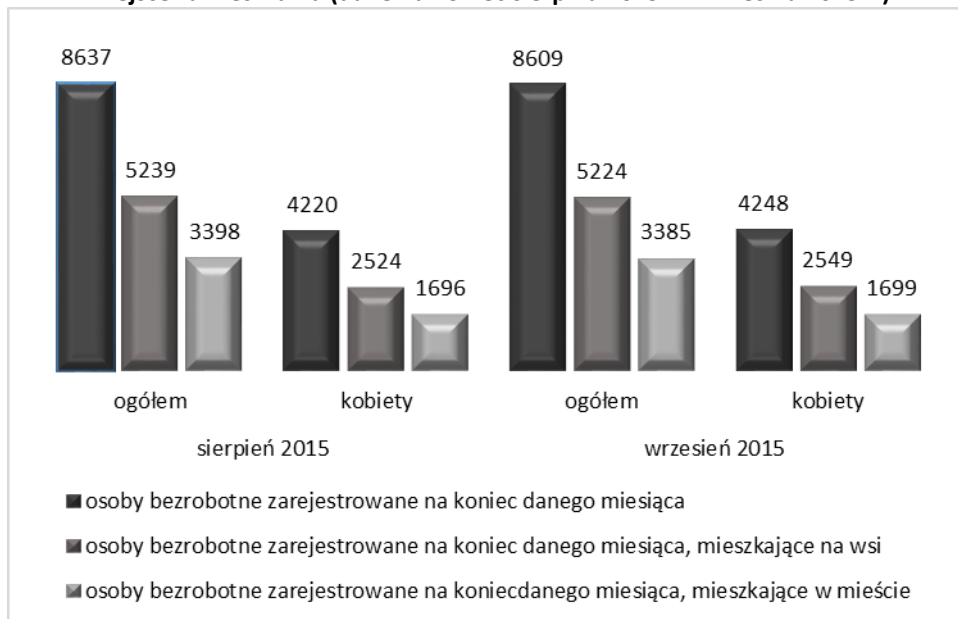
**„5 224 osoby, w tym 2 549 kobiet zarejestrowanych na koniec września 2015 roku w PUP Jarosław mieszkało na terenach wiejskich”**

**„Osoby zamieszkujące tereny wiejskie stanowiły we wrześniu 2015 roku 60,7% ogółu zarejestrowanych bezrobotnych. Procentowy udział osób bezrobotnych zamieszkujących tereny wiejskie we wrześniu 2015 nie uległ zmianie w porównaniu do sierpnia 2015 r.”**

## 2.3 Osoby bezrobotne zamieszkałe na terenach wiejskich

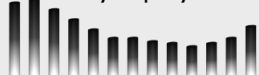
Wśród 8 609 osób bezrobotnych zarejestrowanych na koniec września 2015 roku w Powiatowym Urzędzie Pracy w Jarosławiu 5 224 osoby zamieszkiwały tereny wiejskie, w liczbie tej 2 549 osób to kobiety. We wrześniu 2015 roku w porównaniu do analogicznego okresu roku 2014 liczba osób bezrobotnych zamieszkujących tereny wiejskie zmalała o 294 osoby (wrzesień 2014 – 5 518), natomiast w porównaniu do sierpnia 2015 roku liczba bezrobotnych zamieszkujących tereny wiejskie zmalała o 15 osób (sierpień 2015 – 5 239). Na koniec września 2015 roku osoby zamieszkujące tereny wiejskie stanowiły 60,7% ogółu zarejestrowanych. Liczbę bezrobotnych pod względem miejsca zamieszkania (miasto/wieś) prezentuje poniższy wykres.

**Wykres 2 Liczba zarejestrowanych w PUP Jarosław osób bezrobotnych ze względu na miejsce zamieszkania (dane na koniec sierpnia 2015 r. i września 2015 r.)**



Źródło: Sprawozdanie o rynku pracy MPiPS-01, opracowanie własne

Vademecum jarosławskiego rynku pracy



**„Do grupy bezrobotnych w szczególnej sytuacji na rynku pracy należą:**

- bezrobotni do 30 roku życia,
- bezrobotni długotrwale,
- bezrobotni powyżej 50 roku życia,
- bezrobotni korzystający ze świadczeń pomocy społecznej,
- bezrobotni posiadający co najmniej jedno dziecko do 6 roku życia,
- bezrobotni posiadający co najmniej jedno dziecko niepełnosprawne do 18 roku życia,
- bezrobotni niepełnosprawni”

**„Na koniec września 2015 roku zarejestrowane były 7 804 osoby, w tym 3 860 kobiet należące do kategorii bezrobotnych w szczególnej sytuacji na rynku pracy”**

Vademecum jarosławskiego  
ryнку pracy



## 2.4 Bezrobotni w szczególnej sytuacji na rynku pracy

Od 27 maja 2014 roku weszła w życie znowelizowana ustawa o promocji zatrudnienia i instytucjach rynku pracy (Dz. U. 15, 149), która w art. 49 określiła nieco inną, niż we wcześniejszej wersji ustawy grupę osób bezrobotnych będących w szczególnej sytuacji na rynku pracy, tj.:

- ✓ bezrobotni do 30 roku życia;
- ✓ bezrobotni długotrwale;
- ✓ bezrobotni powyżej 50 roku życia;
- ✓ bezrobotni korzystający ze świadczeń pomocy społecznej;
- ✓ bezrobotni posiadający co najmniej jedno dziecko do 6 roku życia lub co najmniej jedno dziecko niepełnosprawne do 18 roku życia;
- ✓ bezrobotni niepełnosprawni.

Przynależność osób bezrobotnych do grupy osób będących w szczególnej sytuacji na rynku pracy związana jest z posiadaniem przez osobę zarejestrowaną cechy odpowiadającej danej kategorii osób bezrobotnych. Sytuacją często występującą jest zakwalifikowanie osoby bezrobotnej do grupy osób w szczególnej sytuacji na rynku pracy ze względu na nabycie lub posiadanie więcej niż jednej cechy, wówczas bezrobotny zaliczany jest do więcej niż jednej kategorii.

W Powiatowym Urzędzie Pracy w Jarosławiu na koniec września 2015 roku zarejestrowanych było 7 804 osób bezrobotnych będących w szczególnej sytuacji na rynku pracy (wg grup osób bezrobotnych w szczególnej sytuacji na rynku pracy określonych w ustawie obowiązującej od 27 maja 2014 roku). Liczba kobiet zaliczanych do grupy osób w szczególnej sytuacji na rynku pracy wynosiła 3 897 i stanowiła 49,9% ogółu zarejestrowanych z tym statusem. Liczba osób będących w szczególnej sytuacji na rynku pracy odnotowana we wrześniu 2015 roku (7 804) była wyższa o 11 osób w porównaniu do liczby osób z omawianej grupy odnotowanej w sierpniu 2015 roku (7 793). Udział liczby osób bezrobotnych będących w szczególnej sytuacji na rynku pracy w liczbie ogółem zarejestrowanych bezrobotnych w końcu sierpnia 2015 roku i września 2015 roku wyniósł odpowiednio 90,2% oraz 90,6%.



**„Najliczniej reprezentowane grupy osób w szczególnej sytuacji na rynku pracy w miesiącu wrzesień 2015 roku, to:**  
**- długotrwale bezrobotni – 65% ogółu zarejestrowanych;**  
**- osoby do 30 roku życia – 34,5% ogółu zarejestrowanych;**  
**- osoby powyżej 50 roku życia – 20,7% ogółu zarejestrowanych;**  
**- osoby bezrobotne posiadające co najmniej jedno dziecko do 6 roku życia – 16,4% ogółu zarejestrowanych”**

Struktura zarejestrowanych bezrobotnych będących w szczególnej sytuacji na rynku pracy na koniec sierpnia 2015 roku oraz września 2015 roku kształtowała się następująco.

**Tabela 5 Osoby bezrobotne będące w szczególnej sytuacji na rynku pracy**

Grupa bezrobotnych	sierpień 2015		wrzesień 2015		wzrost/spadek w stosunku do m-ca sierpień 2015 r.
	razem	kobiety	razem	kobiety	
do 30 roku życia	2 922	1 464	2 972	1 504	50
długotrwale bezrobotni	5 633	2 900	5 593	2 901	-40
powyżej 50 roku życia	1 805	689	1 782	681	-23
bezrobotni korzystający ze świadczeń pomocy społecznej*	4	3	13	8	9
bezrobotni posiadający co najmniej jedno dziecko do 6 roku życia	1 419	1 071	1 408	1 070	-11
bezrobotni posiadający co najmniej jedno dziecko niepełnosprawne do 18 roku życia	16	7	17	8	1
bezrobotni niepełnosprawni	328	140	318	139	-10
bezrobotni w szczególnej sytuacji na rynku pracy	7 793	3 860	7 804	3 897	11
ogółem zarejestrowani bezrobotni	8 637	4 220	8 609	4 248	-28

\*dane w trakcie uzupełniania ze względu na wprowadzenie nowej kategorii osób w szczególnej sytuacji na rynku pracy i dostosowanie funkcjonalności systemu Syriusz  
 Źródło: Sprawozdanie o rynku pracy MPiPS-01, opracowanie własne

**Wykres 3 Osoby w szczególnej sytuacji na rynku pracy w ogóle zarejestrowanych bezrobotnych (wrzesień 2015 r.)**



Źródło: Sprawozdanie o rynku pracy MPiPS-01, opracowanie własne

Vademecum jarosławskiego  
rynku pracy



„Na koniec września 2015 r. w ewidencji tut. Urzędu zarejestrowanych było 211 osób poszukujących pracy, w tym 102 kobiety”

„Osoby pracujące przed rejestracją stanowiły we wrześniu 2015 r. 76% ogółu zarejestrowanych, natomiast osoby niepracujące 24% ogółu zarejestrowanych”

## 2.5 Poszukujący pracy oraz pozostałe grupy ujmowane w statystykach Urzędu

W ewidencji Powiatowego Urzędu Pracy w Jarosławiu na koniec września 2015 roku odnotowano 211 osób poszukujących pracy, w tym 102 kobiety. Wśród osób zarejestrowanych ze statusem poszukujący pracy 105 osób posiadało stopień niepełnosprawności, w tym 43 kobiety. Liczba osób poszukujących pracy we wrześniu 2015 roku zmalała w stosunku do poprzedniego miesiąca o 8 osób (sierpień 2015 rok 219 osób poszukujących pracy, w tym 108 kobiet). W miesiącu wrzesień 2015 roku zarejestrowało się 11 osób poszukujących pracy, natomiast wyrejestrowanych zostało 19 osób.

Tabela 6 Poszukujący pracy w ewidencji Powiatowego Urzędu Pracy w Jarosławiu

wyszczególnienie	wrzesień 2014		sierpień 2015		wrzesień 2015	
	ogółem	kobiety	ogółem	kobiety	ogółem	kobiety
poszukujący pracy	204	89	219	108	211	102
poszukujący pracy niepełnosprawni	114	41	108	44	105	43

Źródło: Sprawozdanie o rynku pracy MPiPS-01, opracowanie własne

Powiatowy Urząd Pracy w Jarosławiu prowadzi również statystyki dotyczące między innymi: bezrobotnych poprzednio pracujących; zwolnionych z przyczyn dotyczących zakładu pracy; bezrobotnych w okresie do 12 miesięcy od dnia ukończenia nauki; bezrobotnych, którzy ukończyli szkołę wyższą do 27 roku życia. Dane dotyczące ww. grup bezrobotnych przedstawia poniższa tabela.

Tabela 7 Grupy bezrobotnych ujmowane w statystykach Powiatowego Urzędu Pracy w Jarosławiu (stan na koniec miesiąca wrzesień 2015 r.)

Grupa bezrobotnych:	Liczba bezrobotnych w grupie	% *	kobiety	% *	mężczyźni	% *
poprzednio pracujący	6 540	76,0%	3 146	36,5%	3 394	39,4%
poprzednio pracujący, zwolnieni z przyczyn dotyczących zakładu pracy	430	5,0%	208	2,4%	222	2,6%
dotychczas niepracujący	2 069	24,0%	1 102	12,8%	967	11,2%
w okresie do 12 miesięcy od dnia ukończenia nauki	432	5,0%	220	2,6%	212	2,5%
cudzoziemcy	7	0,1%	6	0,1%	1	0,0%
bez kwalifikacji zawodowych	2 762	32,1%	1 282	14,9%	1 480	17,2%
bez doświadczenia zawodowego	2 795	32,5%	1 472	17,1%	1 323	15,4%
kobiety, które nie podjęły zatrudnienia po urodzeniu dziecka	1 155	13,4%	1 155	13,4%	0	0,0%
bezrobotni ogółem	8 609	100,0%	4 248	49,3%	4 361	50,7%

\* procentowy udział bezrobotnych z poszczególnych kategorii w ogóle zarejestrowanych

Źródło: Sprawozdanie o rynku pracy MPiPS-01, opracowanie własne

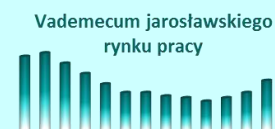
Vademecum jarosławskiego rynku pracy



„W miesiącu wrzesień 2015 roku przeprowadzono 909 wywiadów zakończonych ustaleniem profilu, w tym:  
 profilu I – 9 wywiadów;  
 profilu II – 698 wywiadów;  
 profilu III – 202 wywiady”

„Na koniec września 2015 roku zarejestrowanych było:  
 - 16 osób, dla których ustalono I profil pomocy;  
 - 5 988 osób, dla których ustalono II profil pomocy;  
 - 2 576 osób, dla których ustalono III profil pomocy”

„We wrześniu 2015 roku przygotowano 819 IPD, przerwano realizację 897 IPD, zakończono realizację 19 IPD”



### 3 Profilowanie pomocy dla osób bezrobotnych oraz Indywidualne Plany Działania

Znowelizowana ustawa z dnia 20 kwietnia 2004 roku o promocji zatrudnienia i instytucjach rynku pracy (Dz. U. 15, 149) do zadań samorządu powiatu w zakresie polityki rynku pracy wprowadziła ustalenie profilu pomocy dla bezrobotnych. Profil pomocy oznacza właściwy ze względu na potrzeby bezrobotnego zakres form pomocy określonych w ustawie. Profil pomocy zostaje ustalony przez pracownika Urzędu na podstawie wywiadu przeprowadzonego z osobą bezrobotną przy pomocy Kwestionariusza. W miesiącu wrzesień 2015 przeprowadzono 909 wywiadów zakończonych ustaleniem profilu. Na koniec września 2015 roku w ewidencji Powiatowego Urzędu Pracy w Jarosławiu figurowało 8 580 osób bezrobotnych, dla których ustalono profil pomocy.

Tabela 8 Profilowanie usług dla osób bezrobotnych

wyszczególnienie	liczba wszystkich wywiadów zakończonych ustaleniem profilu we wrześniu 2015 roku		liczba osób z ustalonym profilem pomocy na koniec września 2015 roku	
	ogółem	kobiety	ogółem	kobiety
profil I	9	5	16	7
profil II	698	341	5 988	2 896
profil III	202	87	2 576	1 327
<b>ogółem</b>	<b>909</b>	<b>433</b>	<b>8 580</b>	<b>4 230</b>

Źródło: Sprawozdanie MPiPS-01

Pomoc przewidziana w ramach ustalonego profilu pomocy jest realizowana przez powiatowy urząd pracy na podstawie przygotowanego z bezrobotnym Indywidualnego Planu Działania, w okresie nie dłuższym niż:

- 1) 180 dni dla profilu pomocy I;
- 2) 540 dni dla profilu pomocy II;
- 3) 720 dni dla profilu pomocy III.

We wrześniu 2015 roku przygotowano 819 indywidualnych planów działania, 897 osób przerwało realizację IPD, natomiast 19 osób zakończyło realizację IPD.

Tabela 9 Indywidualne Plany Działania (wrzesień 2015 r.)

wyszczególnienie	Osoby objęte indywidualnym planem działania			
	bezrobotni		poszukujący pracy	
	razem	kobiety	razem	kobiety
Liczba przygotowanych IPD	814	396	5	3
Liczba przerwanych IPD	886	399	11	6
Liczba zakończonych IPD	19	8	0	0

Źródło: Sprawozdanie MPiPS-01

**„We wrześniu 2015 roku w Powiatowym Urzędzie Pracy w Jarosławiu zarejestrowało się 1020 osób, w tym:**  
**- po raz pierwszy 254 osoby;**  
**- po raz kolejny 766 osób”**

**„We wrześniu 2015 roku z ewidencji Powiatowego Urzędu Pracy w Jarosławiu wyłączono 1048 osób bezrobotnych tj. o 321 więcej niż w sierpniu 2015 roku”**

**„Najczęstsze przyczyny wyrejestrowań we wrześniu 2015 roku to:**  
**- podjęcie pracy niesubsydiowanej – 419 osób;**  
**- niepotwierdzenie gotowości do podjęcia pracy – 272 osoby;**  
**- podjęcie pracy subsydiowanej – 118 osób;**  
**- dobrowolna rezygnacja ze statusu bezrobotnego – 77 osób”**

Vademecum jarosławskiego  
rynku pracy



#### 4 Osoby włączane do ewidencji i wyłączane z ewidencji Urzędu

We wrześniu 2015 roku w Powiatowym Urzędzie Pracy w Jarosławiu zarejestrowało się 1020 osób bezrobotnych, w tym 254 po raz pierwszy (w sierpniu 2015 roku 731, w tym 142 po raz pierwszy). Grupa bezrobotnych rejestrujących się po raz kolejny w miesiącu wrzesień 2015 roku liczyła 766 osób, co stanowiło 75,1% napływu (w sierpniu 2015 roku – 589 osób, tj. 80,6% napływu). W strukturze napływu bezrobotnych zdecydowanie przeważają osoby, które już wcześniej, tj. od 1990 roku rejestrowały się przynajmniej jeden raz w urzędzie pracy.

Tabela 10 Napływ osób bezrobotnych (sierpień, wrzesień 2015 r.)

Bezrobotni rejestrujący się:	sierpień 2015 r.	wrzesień 2015 r.
po raz pierwszy	142	254
po raz kolejny	589	766
ogółem	731	1020

Źródło: Sprawozdanie o rynku pracy MPIPS-01, opracowanie własne

We wrześniu 2015 roku z ewidencji Powiatowego Urzędu Pracy w Jarosławiu wyrejestrowano łącznie 1048 osób, tj. o 321 więcej niż w miesiącu poprzednim (sierpień 2015 – 727 osób). W liczbie 1048 osób wyłączonych z ewidencji bezrobotnych we wrześniu 2015 roku, 482 to kobiety.

Najczęstszą przyczyną wyłączenia z ewidencji osób bezrobotnych we wrześniu 2015 roku było podjęcie zatrudnienia. łącznie status bezrobotnego z tytułu podjęcia pracy straciło 537 osób, w tym 419 osób podjęło zatrudnienie niesubsydiowane i 118 osób zatrudnienie subsydiowane (współfinansowane ze środków FP lub EFS). W porównaniu do sierpnia 2015 roku liczba wyrejestrowań z powodu podjęcia zatrudnienia we wrześniu 2015 roku wzrosła o 192. Drugą co do wielkości, po podjęciu zatrudnienia, przyczyną wyrejestrowania osób bezrobotnych jest niepotwierdzenie gotowości do pracy. We wrześniu 2015 roku z powodu niepotwierdzenia gotowości do pracy z ewidencji Powiatowego Urzędu Pracy w Jarosławiu wyłączono 272 osoby, tj. o 56 więcej niż w sierpniu 2015 roku. Osoby zarejestrowane mają możliwość dobrowolnej rezygnacji ze statusu bezrobotnego i rejestracji w Urzędzie Pracy, we wrześniu 2015 roku z tego powodu wyłączono 77 osób, tj. o 8 osób więcej niż w sierpniu 2015 roku. Z pozostałych przyczyn, tj.: podjęcie nauki, nabycie praw emerytalnych lub rentowych, nabycie praw do świadczenia przedemerytalnego oraz innych powodów (np. rozpoczęcie szkolenia lub stażu organizowanego przez inny podmiot niż powiatowy urząd pracy, zgonu, pobieranie zasiłku stałego, niezdolności do pracy) we wrześniu 2015 roku wyłączono 37 osób. Według danych statystycznych we wrześniu 2015 roku z ewidencji bezrobotnych

„Procentowy udział poszczególnych wyłączeń we wrześniu 2015 r. w ogólnej ich liczbie przedstawia się następująco:

- podjęcie pracy niesubsydiowanej – 40%;
- niepotwierdzenie gotowości do podjęcia pracy – 26%;
- podjęcie pracy subsydiowanej – 11,3%;
- rozpoczęcie stażu, szkolenia (tzw. wyłączenia statystyczne) – 10,8%;
- dobrowolna rezygnacja ze statusu bezrobotnego – 7,3%;
- inne powody – 1,9%;
- odmowa bez uzasadnionej przyczyny przyjęcia propozycji odpowiedniej pracy lub innej formy pomocy, w tym w ramach PAI – 1%;
- nabycie praw emerytalnych lub rentowych – 0,8%;
- nabycie praw do świadczenia przedemerytalnego – 0,6%;
- podjęcie nauki – 0,3%”

Vademecum jarosławskiego rynku pracy



wyłączono ponadto 102 osoby z powodu rozpoczęcia stażu i 12 z powodu rozpoczęcia szkolenia (wyłączenia statystyczne).

Tabela 11 Wyłączenia z ewidencji osób bezrobotnych (wrzesień 2015 r.)

Wyrejestrowania z ewidencji PUP	
przyczyna wyrejestrowania	wrzesień 2015
podjęcie pracy ogółem	537
niesubsydiowanej, w tym:	419
podjęcie działalności gospodarczej	5
pracy sezonowej	1
subsydiowanej, w tym:	118
prace interwencyjne	30
roboty publiczne	27
podjęcie działalności gospodarczej, w tym	33
w ramach bonu na zasiedlenie	0
podjęcie pracy w ramach refundacji kosztów zatrudnienia bezrobotnego	18
rozpoczęcie pracy poza miejscem zamieszkania w ramach bonu na zasiedlenie	6
podjęcie pracy w ramach bonu zatrudnieniowego	0
podjęcie pracy w ramach świadczenia aktywizacyjnego	0
podjęcie pracy w ramach grantu na telepracę	0
podjęcie pracy w ramach refundacji składek na ubezpieczenia społeczne	0
podjęcie pracy w ramach dofinansowania za wynagrodzenia za zatrudnionego skierowanego bezrobotnego powyżej 50 roku życia	0
inne	4
rozpoczęcia szkolenia*	12
w tym w ramach bonu szkoleniowego*	9
rozpoczęcia stażu*	102
w tym w ramach bonu stażowego	0
rozpoczęcie przygotowania zawodowego dorosłych*	0
rozpoczęcie prac społecznie użytecznych*	0
w tym w ramach PAI*	0
skierowanie do agencji zatrudnienia w ramach zlecenia działań aktywizacyjnych	0
odmowa bez uzasadnionej przyczyny przyjęcia propozycji odpowiedniej pracy lub innej formy pomocy, w tym w ramach PAI	11
odmowa ustalenia profilu pomocy	0
niepotwierdzenie gotowości do pracy	272
dobrowolna rezygnacja ze statusu bezrobotnego	77
podjęcie nauki	3
osiągnięcie wieku emerytalnego	0
nabycie praw emerytalnych lub rentowych	8
nabycie praw do świadczenia przedemerytalnego	6
inne powody	20
<b>ogółem</b>	<b>1 048</b>

\*wyłączenia statystyczne, bez utraty statusu bezrobotnego

Źródło: Sprawozdanie o rynku pracy MPIPS-01, opracowanie własne

*„Na koniec września 2015 roku w Powiatowym Urzędzie Pracy w Jarosławiu zarejestrowanych było 211 osób poszukujących pracy, w tym 102 kobiety”*

*„We wrześniu 2015 roku do ewidencji tut. Urzędu napłynęło 11 osób poszukujących pracy, natomiast wyrejestrowano 19 osób poszukujących pracy”*

W ewidencji Powiatowego Urzędu Pracy w Jarosławiu oprócz osób bezrobotnych widnieją także osoby zarejestrowane jako poszukujące pracy. We wrześniu 2015 roku w tut. Urzędzie zarejestrowało się 11 osób poszukujących pracy, w tym 6 kobiet. Dla porównania w sierpniu 2015 roku zarejestrowało się 12 osób poszukujących pracy, w tym 5 kobiet. Z ewidencji Powiatowego Urzędu Pracy w Jarosławiu we wrześniu 2015 roku wyłączono 19 osób poszukujących pracy, w tym 12 kobiet. Dla porównania w sierpniu 2015 roku wyłączono 9 osób poszukujących pracy, w tym 6 kobiet.

Tabela 12 Napływ i odpływ osób poszukujących pracy

miesiąc	poszukujący pracy rejestrujący się w danym miesiącu				poszukujący pracy wyłączeni w danym miesiącu			
	2014 roku		2015 roku		2014 roku		2015 roku	
	ogółem	kobiety	ogółem	kobiety	ogółem	kobiety	ogółem	kobiety
styczeń	16	7	19	4	11	3	15	9
luty	20	9	24	5	11	5	8	3
marzec	26	9	15	10	12	6	25	6
kwiecień	13	5	7	2	27	9	16	7
maj	11	4	15	8	24	15	11	4
czerwiec	14	3	9	7	21	7	10	2
lipiec	28	15	10	5	12	6	14	5
sierpień	12	8	12	5	16	8	9	6
wrzesień	17	10	11	6	11	4	19	12

Źródło: Sprawozdanie o rynku pracy MPiPS-01, opracowanie własne

Na koniec września 2015 roku w ewidencji tut. Urzędu zarejestrowanych było 211 osób poszukujących pracy, w tym 102 kobiety.

Vademecum jarosławskiego  
ryнку pracy



*„We wrześniu 2015 roku do ewidencji tut. Urzędu pracodawcy zgłosili 399 wolne miejsca pracy i miejsca aktywizacji zawodowej (staże)”*

*„Wśród zgłoszonych we wrześniu 2015 roku miejsc pracy i miejsc aktywizacji zawodowej 259 dotyczyło zatrudnienia subsydiowanego, 119 dotyczyły organizacji staży”*

*„We wrześniu 2015 roku wpłynęło 11 ofert dla osób niepełnosprawnych, tj. o 9 więcej niż w sierpniu 2015 r.”*

## 5 Wolne miejsca pracy i miejsca aktywizacji zawodowej (oferty pracy)

W miesiącu wrzesień 2015 roku pracodawcy zgłosili do Powiatowego Urzędu Pracy w Jarosławiu 399 wolnych miejsc pracy i miejsc aktywizacji zawodowej, w tym 280 ofert dotyczących zatrudnienia lub innej pracy zarobkowej oraz 119 miejsc aktywizacji zawodowej (119 – staży). Wśród zgłoszonych 399 ofert, 259 dotyczyło pracy subsydiowanej, co stanowi 64,9% ogółu zgłoszonych ofert pracy, natomiast 140 ofert dotyczyło pracy sezonowej, co stanowi 35,1% ogółu zgłoszonych miejsc pracy. Wśród 399 ofert pracy, które wpłynęły we wrześniu 2015 roku 11 ofert było przeznaczonych dla osób niepełnosprawnych. W porównaniu do sierpnia 2015 roku, gdzie liczba zgłoszonych wolnych miejsc pracy i miejsc aktywizacji zawodowej wyniosła 330, we wrześniu 2015 r. nastąpił wzrost w liczbie ofert o 69. Napływ ofert pracy do tut. Urzędu przedstawia poniższa tabela.

Tabela 13 Wolne miejsca pracy i aktywizacji zawodowej (2015 r.)

2015 r. miesiąc	wolne miejsca pracy i miejsca aktywizacji zawodowej ogółem	oferty subsydiowane	miejsca aktywizacji zawodowej	staż	oferty dla osób niepełnosprawnych
styczeń	98	13	6	6	0
luty	341	262	145	145	8
marzec	305	241	150	150	3
kwiecień	282	183	59	59	6
maj	448	343	247	247	3
czerwiec	338	170	114	114	11
lipiec	261	129	53	53	6
sierpień	330	113	72	62	2
wrzesień	399	259	119	119	11

Źródło: Sprawozdanie o rynku pracy MPiPS-01, opracowanie własne

Vademecum jarosławskiego rynku pracy



*„We wrześniu 2015 roku 237 osób bezrobotnych otrzymało wsparcie w ramach aktywnych form, tj.:*

- prace interwencyjne – 30 osób;*
- roboty publiczne – 27 osób;*
- wyposażenie/doposażenie stanowiska pracy – 18 osób;*
- szkolenie – 12 osób, w tym bon na szkolenie – 9 osób;*
- staż – 102 osoby;*
- bon na zasiedlenie – 6 osób”*

*„Liczba osób, która została skierowana na aktywne formy we wrześniu 2015 r. była wyższa o 99 w porównaniu do miesiąca sierpień 2015 r.”*



## 6 Aktywne formy promocji zatrudnienia

We wrześniu 2015 roku Powiatowy Urząd Pracy w Jarosławiu wsparciem w ramach aktywnych form przeciwdziałania bezrobociu objął 237 osób (w sierpniu 2015 roku – 138 osób). Do zatrudnienia w ramach prac interwencyjnych we wrześniu 2015 roku skierowano 30 osób bezrobotnych, w związku z udzieleniem pracodawcy refundacji kosztów doposażenia/wyposażenia stanowiska pracy dla osoby bezrobotnej, do zatrudnienia skierowano w miesiącu wrzesień 2015 roku 18 osób bezrobotnych, na roboty publiczne skierowano 27 osób bezrobotnych. We wrześniu 2015 roku staż u pracodawcy rozpoczęły 102 osoby (w sierpniu 2015 roku skierowano 46 osób), natomiast szkolenie rozpoczęło 12 osób (w sierpniu 2015 roku skierowano 3 osoby). W miesiącu wrzesień 2015 roku udzielono 33 bezrobotnym środków na podjęcie działalności gospodarczej, 6 osób podjęło pracę poza miejscem zamieszkania w ramach bonu na zasiedlenie, nie kierowano na przygotowanie zawodowe dorosłych.

Tabela 14 Aktywne formy przeciwdziałania bezrobociu realizowane przez PUP Jarosław

Aktywne formy przeciwdziałania bezrobociu	Liczba kierowanych osób	
	sierpień 2015 r.	wrzesień 2015 r.
prace interwencyjne	9	30
roboty publiczne	14	27
podjęcie działalności gospodarczej	23	33
w tym w ramach bonu na zasiedlenie	0	0
wyposażenie/doposażenie stanowiska pracy	16	18
podjęcie pracy poza miejscem zamieszkania w ramach bonu na zasiedlenie	5	6
świadczanie aktywizacyjne	0	0
grant na telepracę	0	0
refundacja składek na ubezpieczenie społeczne	0	0
dofinansowanie wynagrodzenia za zatrudnienie skierowanego bezrobotnego powyżej 50 roku życia	1	0
szkolenia	3	12
szkolenia w ramach bonu szkoleniowego	1	9
staż	46	102
staż w ramach bonu stażowego	0	0
przygotowanie zawodowe	0	0
prace społecznie użyteczne	10	0
w tym w ramach PAI	10	0
skierowanie do agencji zatrudnienia w ramach zlecenia działań aktywizacyjnych	0	0
<b>Razem</b>	<b>138</b>	<b>237</b>

Źródło: Sprawozdanie o rynku pracy MPIPS-01, opracowanie własne



*„We wrześniu 2015 roku nie zanotowano zgłoszenia o planowanych zwolnieniach grupowych oraz o dokonanych zwolnieniach”*

### **7 Zgłoszenia zwolnień i zwolnienia z przyczyn niedotyczących pracowników**

W miesiącu wrzesień 2015 roku do Powiatowego Urzędu Pracy w Jarosławiu nie wpłynęło zgłoszenie o planowanych zwolnieniach grupowych pracowników zamieszkałych na terenie powiatu jarosławskiego. We wrześniu 2015 r. nie wpłynęło również zgłoszenie o dokonaniu zwolnienia grupowego.

Vademecum jarosławskiego  
ryнку pracy



## STOPA BEZROBOCIA:

**Styczeń 2015**

Polska – 11,9%  
 woj. podkarpackie – 15,2%  
 pow. jarosławski – 17,9%

**Luty 2015**

Polska – 11,9%  
 woj. podkarpackie – 15,2%  
 pow. jarosławski – 18%

**Marzec 2015**

Polska – 11,5%  
 woj. podkarpackie – 14,8%  
 pow. jarosławski – 17,5%

**Kwiecień 2015**

Polska – 11,1%  
 woj. podkarpackie – 14,2%  
 pow. jarosławski – 17,2%

**Maj 2015**

Polska – 10,7%  
 woj. podkarpackie – 13,6%  
 pow. jarosławski – 16,7%

**Czerwiec 2015**

Polska – 10,2%  
 woj. podkarpackie – 13%  
 pow. jarosławski – 16,2%

**Lipiec 2015**

Polska – 10%  
 woj. podkarpackie – 12,9%  
 pow. jarosławski – 16,2%

**Sierpień 2015**

Polska – 9,9%  
 woj. podkarpackie – 12,9%  
 pow. jarosławski – 16,2%

**Wrzesień 2015**

Polska – 9,7%  
 woj. podkarpackie – 12,8%  
 pow. jarosławski – 16,1%

Miejscowość	Liczba bezrobotnych wrzesień 2015 r.			
	ogółem	kobiety	z prawem do zasiłku	
			ogółem	kobiety
Miasto Jarosław	2635	1316	232	112
Miasto Radymno	448	223	41	23
Gmina Chłopice	363	177	18	11
Gmina Jarosław	880	432	73	40
Gmina Laszki	550	272	32	15
Gmina Pawłosiów	609	289	35	17
Gmina miejsko-wiejska Pruchnik	805	425	46	20
Gmina Radymno	855	417	52	18
Gmina Rokietnica	278	143	17	5
Gmina Roźwienica	470	219	33	13
Gmina Wiązownica	716	335	58	25
<b>powiat jarosławski</b>	<b>8609</b>	<b>4248</b>	<b>637</b>	<b>299</b>

Aktywne formy przeciwdziałania bezrobociu	Liczba kierowanych osób	
	w miesiącu IX 2015 r.	narastająco od początku 2015 r.
prace interwencyjne	30	240
roboty publiczne	27	260
podjęcie działalności gospodarczej	33	120
w tym w ramach bonu na zasiedlenie	0	0
wyposażenie/doposażenie stanowiska pracy	18	137
podjęcie pracy poza miejscem zamieszkania w ramach bonu na zasiedlenie	6	19
świadczanie aktywizacyjne	0	0
grant na telepracę	0	0
refundacja składek na ubezpieczenie społeczne	0	0
dofinansowanie wynagrodzenia za zatrudnienie skierowanego bezrobotnego powyżej 50 roku życia	0	1
szkolenia	12	99
szkolenia w ramach bonu szkoleniowego	9	27
staż	102	866
staż w ramach bonu stażowego	0	0
przygotowanie zawodowe	0	0
prace społecznie użyteczne	0	10
w tym w ramach PAI	0	10
skierowanie do agencji zatrudnienia w ramach zlecenia działań aktywizacyjnych	0	0
<b>razem</b>	<b>237</b>	<b>1789</b>

Oferty pracy	zgłoszone w miesiącu IX 2015 r.	narastająco od początku 2015 r.
oferty pracy ogółem	399	2 802
oferty subsydiowane	259	1 713

Vademecum jarosławskiego  
 rynku pracy



Więcej informacji statystycznych na stronie [www.pup.jaroslaw.pl](http://www.pup.jaroslaw.pl) w zakładce Analizy i statystyki

**Spis tabel:**

Tabela 1 Stopa bezrobocia .....	3
Tabela 2 Liczba bezrobotnych zarejestrowanych w PUP Jarosław (dane na koniec września 2014 r. oraz sierpnia i września 2015 r.) .....	4
Tabela 3 Liczba bezrobotnych kobiet zarejestrowanych w Powiatowym Urzędzie Pracy w Jarosławiu (rok 2014, 2015).....	5
Tabela 4 Osoby bezrobotne z prawem do zasiłku (wrzesień 2015 r.).....	6
Tabela 5 Osoby bezrobotne będące w szczególnej sytuacji na rynku pracy.....	9
Tabela 6 Poszukujący pracy w ewidencji Powiatowego Urzędu Pracy w Jarosławiu.....	10
Tabela 7 Grupy bezrobotnych ujmowane w statystykach Powiatowego Urzędu Pracy w Jarosławiu (stan na koniec miesiąca wrzesień 2015 r.) .....	10
Tabela 8 Profilowanie usług dla osób bezrobotnych.....	11
Tabela 9 Indywidualne Plany Działania (wrzesień 2015 r.) .....	11
Tabela 10 Napływ osób bezrobotnych (sierpień, wrzesień 2015 r.) .....	12
Tabela 11 Wyłączenia z ewidencji osób bezrobotnych (wrzesień 2015 r.) .....	13
Tabela 12 Napływ i odpływ osób poszukujących pracy.....	14
Tabela 13 Wolne miejsca pracy i aktywizacji zawodowej (2015 r.) .....	15
Tabela 14 Aktywne formy przeciwdziałania bezrobociu realizowane przez PUP Jarosław .....	16

**Spis wykresów:**

Wykres 1 Osoby bezrobotne z prawem do zasiłku wg miejsca zamieszkania.....	6
Wykres 2 Liczba zarejestrowanych w PUP Jarosław osób bezrobotnych ze względu na miejsce zamieszkania (dane na koniec sierpnia 2015 r. i września 2015 r.) .....	7
Wykres 3 Osoby w szczególnej sytuacji na rynku pracy w ogóle zarejestrowanych bezrobotnych (wrzesień 2015 r.).....	9

**Źródła:**

Sprawozdanie o rynku pracy MPiPS – 01 (wrzesień 2014, sierpień 2015, wrzesień 2015)  
Główny Urząd Statystyczny, Bezrobotni oraz stopa bezrobocia wg województw, podregionów i powiatów

Opracowanie:

Justyna Podolak  
Starszy Inspektor  
Samodzielne stanowisko  
ds. analiz rynku pracy  
PUP Jarosław