

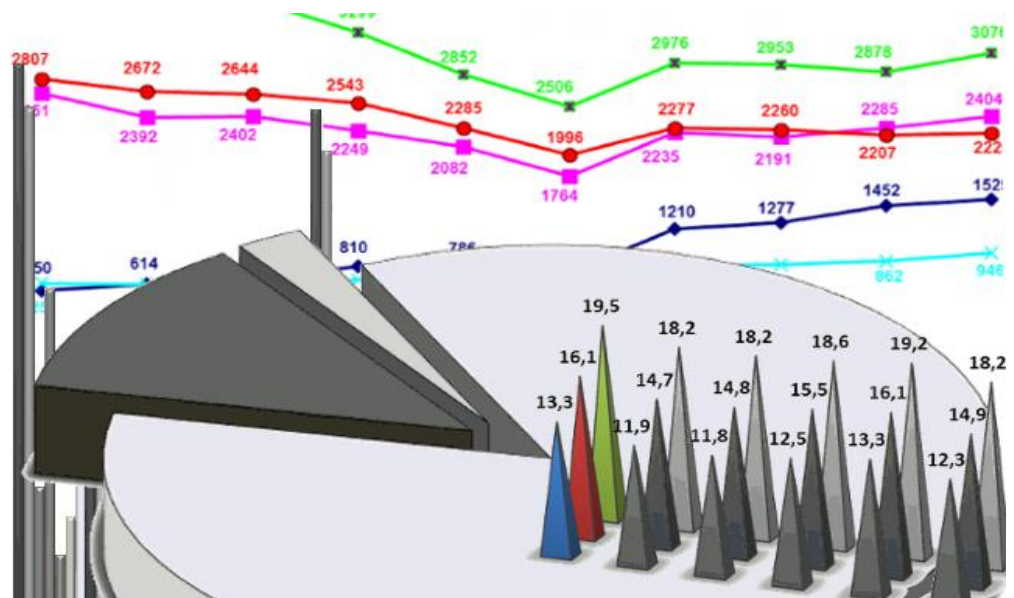


# POWIATOWY URZĄD PRACY w Jarosławiu

## VADEMECUM

### JAROSŁAWSKIEGO RYNKU PRACY

### STYCZEŃ 2015



Jarosław, styczeń 2015

*„Opracowanie stanowi syntetyczny opis sytuacji na jarosławskim rynku pracy oparty na danych statystycznych z obszaru bezrobocia prowadzonych przez Powiatowy Urząd Pracy w Jarosławiu”.*

**Spis treści:**

1 Stopa bezrobocia .....	3
2 Ewidencja osób bezrobotnych .....	3
2.1 Bezrobocie w grupie kobiet.....	4
2.2 Osoby bezrobotne z prawem do zasiłku .....	5
2.3 Osoby bezrobotne zamieszkałe na terenach wiejskich .....	6
2.4 Bezrobotni w szczególnej sytuacji na rynku pracy .....	7
2.5 Poszukujący pracy oraz pozostałe grupy ujmowane w statystykach Urzędu	9
3 Profilowanie pomocy dla osób bezrobotnych oraz Indywidualne Plany Działania .....	10
4 Osoby włączane do ewidencji i wyłączone z ewidencji Urzędu .....	12
5 Wolne miejsca pracy i miejsca aktywizacji zawodowej (oferty pracy).....	14
6 Aktywne formy promocji zatrudnienia.....	15
7 Zgłoszenia zwolnień i zwolnienia z przyczyn nie dotyczących pracowników..	17
8 Wybrane dane statystyczne .....	18

*„W styczniu 2015 roku stopa bezrobocia wyniosła: w powiecie jarosławskim 17,9%, w województwie podkarpackim 15,2%, w Polsce 11,9%”*

*„Wśród 25 powiatów województwa podkarpackiego pod względem wysokości stopy bezrobocia (wartości od najwyższej do najniższej) w styczniu 2015 r. powiat jarosławski uplasował się na 11 pozycji”*

*„W m-cu październik 2015 została opublikowana przez GUS korekta stopy bezrobocia za okres XII 2014-VIII 2015, podane dane uwzględniają wprowadzone korekty”*

*„Stopa bezrobocia wg województw, podregionów i powiatów dostępna jest na stronie <http://stat.gov.pl>”*

Vademecum jarosławskiego rynku pracy



## 1 Stopa bezrobocia

Jednym ze wskaźników definiujących poziom bezrobocia jest stopa bezrobocia rejestrowanego ogłaszana przez Główny Urząd Statystyczny na szczeblu kraju, województw, podregionów i powiatów. Stopa bezrobocia, tj. procentowy udział liczby zarejestrowanych bezrobotnych w stosunku do liczby czynnych zawodowo, w powiecie jarosławskim na koniec stycznia 2015 roku wyniosła 17,9% i była wyższa od stopy bezrobocia w województwie o 2.7 punktu procentowego (15,2%) oraz od stopy bezrobocia w Polsce o 6 punktu procentowego (11,9%). W porównaniu do grudnia 2014 roku stopa bezrobocia w powiecie jarosławskim w styczniu 2015 roku była wyższa o 0.8 punktu procentowego. W tabeli przedstawiono kształtowanie się stopy bezrobocia w Polsce, województwie podkarpackim i powiecie jarosławskim na przestrzeni 13 miesięcy (styczeń 2014-styczeń 2015).

Tabela 1 Stopa bezrobocia (po korekcie GUS)\*

Stopa bezrobocia w %	2014 rok												2015 rok
	I	II	III	IV	V	VI	VII	VIII	IX	X	XI	XII	I
w Polsce	13,9	13,9	13,5	13,0	12,5	12,0	11,8	11,7	11,5	11,3	11,4	11,4	11,9
w województwie podkarpackim	16,8	16,8	16,3	15,7	15,1	14,7	14,6	14,5	14,3	14,2	14,4	14,6	15,2
w powiecie jarosławskim	19,4	19,6	19,0	18,4	17,8	17,3	17,3	17,1	17,0	16,8	17,0	17,1	17,9

\*dane zostały zmienione w stosunku do wcześniej publikowanych, korekta w X 2015 r.

Źródło: GUS, miesięczna informacja o stopie bezrobocia wg województw, podregionów i powiatów

Najwyższą wartość stopy bezrobocia w styczniu 2015 roku odnotowano w powiatach: niżańskim (23,5%), brzozowskim (23,2%), leskim (22,9%), strzyżowskim (22,2%), bieszczadzkiem (21,5%), przemyskim (19,8%), ropczycko-sędziszowskim (19,3%), leżajskim (19,3%) łańcuckim (18,8%), przeworskim (18%), jarosławskim (17,9%). Najniższą wartość tego wskaźnika osiągnęły w styczniu 2015 roku miasta na prawach powiatu Krosno (7,2%) i Rzeszów (7,9%), powiaty: mielecki (11,3%), stalowowolski (12,8%), dębicki (12,8%), sanocki (12,9%), tarnobrzeski (13,2%), rzeszowski (14,5%). Pozostałe powiaty województwa podkarpackiego odnotowały stopę bezrobocia na poziomie pomiędzy 15,4%, a 17,3%.

„Na koniec stycznia 2015 roku w ewidencji PUP Jarosław zarejestrowanych było 9 726 osób bezrobotnych, w tym 4 659 kobiet”

## 2 Ewidencja osób bezrobotnych

Powiatowy Urząd Pracy w Jarosławiu prowadzi ewidencję i udziela wsparcia osobom bezrobotnym i poszukującym pracy z terenów miast: Jarosław i Radymno; gminy miejsko-wiejskiej Pruchnik oraz gmin: Jarosław, Radymno, Chłopice, Laszki, Pawłosiów, Roźwienica, Rokietnica, Wiązownica.

Według stanu na 31 stycznia 2015 roku na terenie powiatu jarosławskiego zarejestrowanych było 9 726 osób bezrobotnych, w tym 4 659 kobiet, które stanowiły 47,9% ogółu zarejestrowanych. W porównaniu do grudnia 2014 roku (9 220) liczba bezrobotnych w styczniu 2015 roku wzrosła o 506 osób, natomiast w porównaniu do stycznia roku 2014 (10 610) liczba zarejestrowanych bezrobotnych była niższa o 884 osoby. Liczbę osób bezrobotnych wg miejsca zamieszkania prezentuje poniższa tabela.

**Tabela 2 Liczba bezrobotnych zarejestrowanych w PUP Jarosław (dane na koniec stycznia i grudnia 2014 r. oraz stycznia 2015 r.)**

Miejscowość	Liczba bezrobotnych według stanów na koniec:			wzrost/spadek w stosunku do miesiąca styczeń 2014	wzrost/spadek w stosunku do miesiąca grudzień 2014
	2014		2015		
	styczeń	grudzień	styczeń		
Miasto Jarosław	3 101	2 685	2 851	-250	166
Miasto Radymno	505	467	495	-10	28
Gmina Chłopice	460	419	422	-38	3
Gmina Jarosław	1 084	928	994	-90	66
Gmina Laszki	731	622	657	-74	35
Gmina Pawłosiów	698	605	637	-61	32
Gmina miejsko-wiejska Pruchnik	1 035	935	967	-68	32
Gmina Radymno	1 017	920	939	-78	19
Gmina Rokietnica	355	296	333	-22	37
Gmina Roźwienica	644	529	572	-72	43
Gmina Wiązownica	980	814	859	-121	45
<b>powiat jarosławski</b>	<b>10 610</b>	<b>9 220</b>	<b>9 726</b>	<b>-884</b>	<b>506</b>

Źródło: Sprawozdanie o rynku pracy MPiPS-01, opracowanie własne

Vademecum jarosławskiego rynku pracy



„Na koniec stycznia 2015 roku w ewidencji PUP Jarosław zarejestrowanych było 4 659 kobiet, tj. 47,9% ogółu zarejestrowanych bezrobotnych”

„Prawo do zasiłku na koniec stycznia 2015 roku posiadało 364 kobiet”

## 2.1 Bezrobocie w grupie kobiet

Z danych Powiatowego Urzędu Pracy w Jarosławiu wynika, że w końcu stycznia 2015 roku na terenie powiatu jarosławskiego zarejestrowanych było 4 659 bezrobotnych kobiet. W porównaniu do grudnia 2014 roku (4 457), liczba bezrobotnych kobiet wzrosła o 202, natomiast w porównaniu do stycznia 2014 roku (5 042) liczba zarejestrowanych kobiet w styczniu 2015 roku była niższa o 383 osoby. Liczba kobiet zarejestrowanych na koniec stycznia 2015 roku stanowiła 47,9% ogólnej liczby bezrobotnych. Liczbę bezrobotnych kobiet zarejestrowanych w Powiatowym Urzędzie Pracy w Jarosławiu przedstawia tabela.

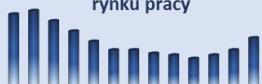
Tabela 3 Liczba bezrobotnych kobiet zarejestrowanych w Powiatowym Urzędzie Pracy w Jarosławiu (rok 2014, 2015)

Miejscowość	Liczba bezrobotnych kobiet według stanów na koniec:			wzrost/spadek w stosunku do miesiąca styczeń 2014	wzrost/spadek w stosunku do miesiąca grudzień 2014
	2014		2015		
	styczeń	grudzień	styczeń		
Miasto Jarosław	1 530	1 343	1 406	-124	63
Miasto Radymno	242	218	233	-9	15
Gmina Chłopice	220	196	194	-26	-2
Gmina Jarosław	521	433	463	-58	30
Gmina Laszki	334	293	312	-22	19
Gmina Pawłosiów	316	280	290	-26	10
Gmina miejsko-wiejska Pruchnik	485	450	463	-22	13
Gmina Radymno	472	439	454	-18	15
Gmina Rokietnica	182	148	158	-24	10
Gmina Roźwienica	299	265	274	-25	9
Gmina Wiązownica	441	392	412	-29	20
<b>powiat jarosławski</b>	<b>5 042</b>	<b>4 457</b>	<b>4 659</b>	<b>-383</b>	<b>202</b>

Źródło: Sprawozdanie o rynku pracy MPiPS-01, opracowanie własne

Według stanu na koniec stycznia 2015 roku liczba kobiet posiadających prawo do zasiłku wyniosła 364, co stanowi 7,8% ogółu zarejestrowanych kobiet. Dla porównania w grudniu 2014 roku liczba kobiet, którym przysługiwało prawo do zasiłku wynosiła 321 i stanowiła 7,2% ogółu zarejestrowanych wówczas kobiet.

Vademecum jarosławskiego  
ryнку pracy



„Wśród bezrobotnych zarejestrowanych na koniec stycznia 2015 r., 924 osób, w tym 364 kobiety posiadało prawo do zasiłku”

„Osoby posiadające prawo do zasiłku stanowiły na koniec stycznia 2015 roku 9,5% ogółu zarejestrowanych bezrobotnych”

## 2.2 Osoby bezrobotne z prawem do zasiłku

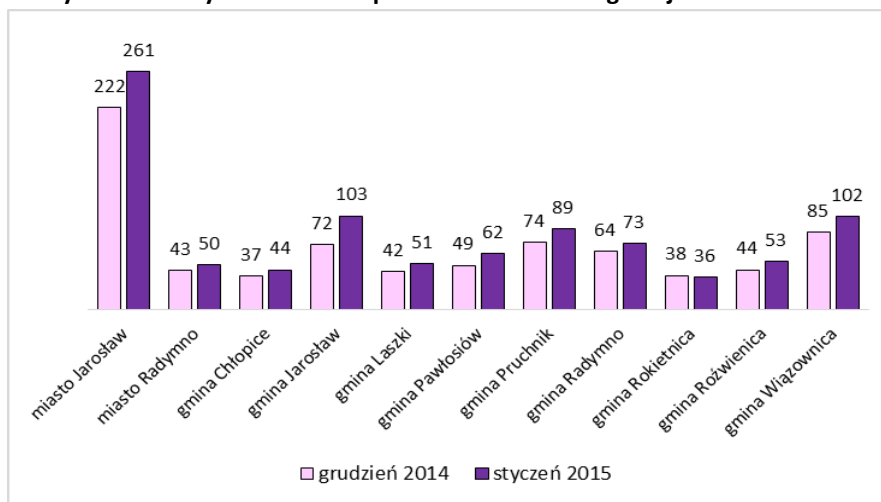
Wśród osób zarejestrowanych w Powiatowym Urzędzie Pracy w Jarosławiu, część bezrobotnych posiada prawo do pobierania zasiłku. Na koniec miesiąca styczeń 2015 roku prawo do zasiłku miało 924 osób bezrobotnych, w tym 364 kobiety. Dla porównania w grudniu 2014 roku prawo do zasiłku miało 770 osób, w tym 321 kobiet. Osoby z prawem do zasiłku na koniec stycznia 2015 roku stanowiły 9,5% wśród ogólnej liczby zarejestrowanych (9 726).

Tabela 4 Osoby bezrobotne z prawem do zasiłku (styczeń 2015 r.)

Miejscowość	Bezrobotni z prawem do zasiłku zarejestrowani w końcu stycznia 2015 roku		%udział bezrobotnych z prawem do zasiłku w ogóle bezrobotnych z prawem do zasiłku	%udział bezrobotnych z prawem do zasiłku wg miejsca zamieszkania
	ogółem	z prawem do zasiłku		
Miasto Jarosław	2 851	261	2,7%	9,2%
Miasto Radymno	495	50	0,5%	10,1%
Gmina Chłopice	422	44	0,5%	10,4%
Gmina Jarosław	994	103	1,1%	10,4%
Gmina Laszki	657	51	0,5%	7,8%
Gmina Pawłosiów	637	62	0,6%	9,7%
Gmina miejsko-wiejska Pruchnik	967	89	0,9%	9,2%
Gmina Radymno	939	73	0,8%	7,8%
Gmina Rokietnica	333	36	0,4%	10,8%
Gmina Roźwienica	572	53	0,5%	9,3%
Gmina Wiązownica	859	102	1,0%	11,9%
<b>powiat jarosławski</b>	<b>9 726</b>	<b>924</b>	<b>9,5%</b>	<b>9,5%</b>

Źródło: Sprawozdanie o rynku pracy MPiPS-01, opracowanie własne

Wykres 1 Osoby bezrobotne z prawem do zasiłku wg miejsca zamieszkania



Źródło: Sprawozdanie o rynku pracy MPiPS-01, opracowanie własne

Vademecum jarosławskiego rynku pracy



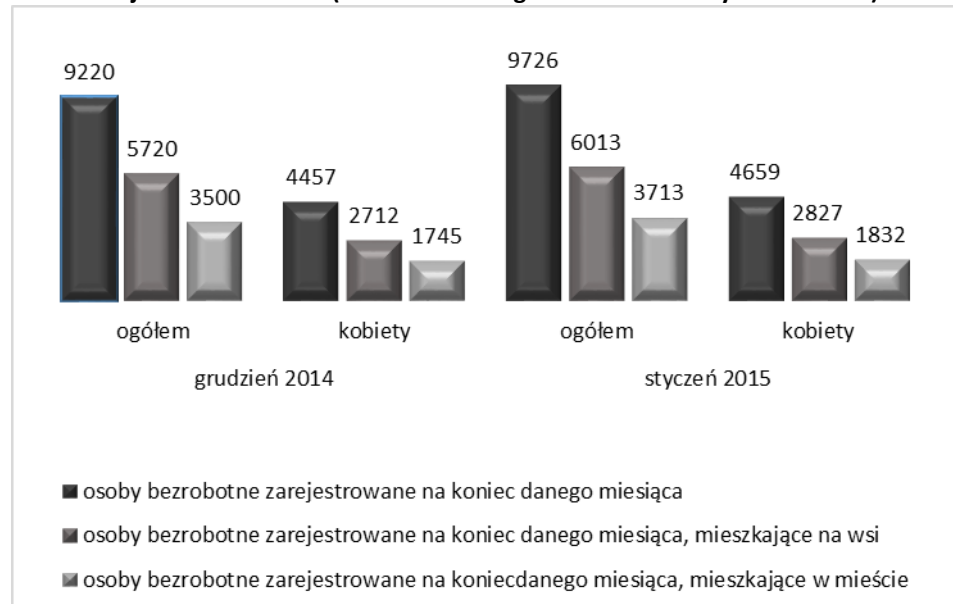
**„6 013 osób, w tym 2 827 kobiet zarejestrowanych na koniec stycznia 2015 roku w PUP Jarosław mieszkało na terenach wiejskich”**

**„Osoby zamieszkujące tereny wiejskie stanowiły w styczniu 2015 roku 61,8% ogółu zarejestrowanych bezrobotnych”**

## 2.3 Osoby bezrobotne zamieszkałe na terenach wiejskich

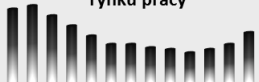
Wśród 9 726 osób bezrobotnych zarejestrowanych na koniec stycznia 2015 roku w Powiatowym Urzędzie Pracy w Jarosławiu 6 013 osób zamieszkiwało tereny wiejskie, w liczbie tej 2 827 osób to kobiety. W styczniu 2015 roku w porównaniu do analogicznego okresu roku 2014 liczba osób bezrobotnych zamieszkujących tereny wiejskie zmalała o 616 osób (styczeń 2014 - 6 629), natomiast w porównaniu do grudnia 2014 roku liczba bezrobotnych zamieszkujących tereny wiejskie wzrosła o 293 osoby (grudzień 2014 – 5 720). Na koniec stycznia 2015 roku osoby zamieszkujące tereny wiejskie stanowiły 61,8% ogółu zarejestrowanych. Liczbę bezrobotnych pod względem miejsca zamieszkania (miasto/wieś) prezentuje poniższy wykres.

**Wykres 2 Liczba zarejestrowanych w PUP Jarosław osób bezrobotnych ze względu na miejsce zamieszkania (dane na koniec grudnia 2014 r. i stycznia 2015 r.)**



Źródło: Sprawozdanie o rynku pracy MPiPS-01, opracowanie własne

Vademecum jarosławskiego rynku pracy



**„Do grupy bezrobotnych w szczególnej sytuacji na rynku pracy należą:**

- bezrobotni do 30 roku życia,
- bezrobotni długotrwale,
- bezrobotni powyżej 50 roku życia,
- bezrobotni korzystający ze świadczeń pomocy społecznej,
- bezrobotni posiadający co najmniej jedno dziecko do 6 roku życia,
- bezrobotni posiadający co najmniej jedno dziecko niepełnosprawne do 18 roku życia,
- bezrobotni niepełnosprawni”

**„Na koniec stycznia 2015 roku zarejestrowane były 8 793 osoby, w tym 4 275 kobiet należące do kategorii bezrobotnych w szczególnej sytuacji na rynku pracy”**

Vademecum jarosławskiego  
ryнку pracy



### 2.4 Bezrobotni w szczególnej sytuacji na rynku pracy

Od 27 maja 2014 roku weszła w życie znowelizowana ustawa o promocji zatrudnienia i instytucjach rynku pracy (Dz. U. 15, 149), która w art. 49 określiła nieco inną, niż we wcześniejszej wersji ustawy grupę osób bezrobotnych będących w szczególnej sytuacji na rynku pracy, tj.:

- ✓ bezrobotni do 30 roku życia;
- ✓ bezrobotni długotrwale;
- ✓ bezrobotni powyżej 50 roku życia;
- ✓ bezrobotni korzystający ze świadczeń pomocy społecznej;
- ✓ bezrobotni posiadający co najmniej jedno dziecko do 6 roku życia lub co najmniej jedno dziecko niepełnosprawne do 18 roku życia;
- ✓ bezrobotni niepełnosprawni.

Przynależność osób bezrobotnych do grupy osób będących w szczególnej sytuacji na rynku pracy związana jest z posiadaniem przez osobę zarejestrowaną cechy odpowiadającej danej kategorii osób bezrobotnych. Sytuacją często występującą jest zakwalifikowanie osoby bezrobotnej do grupy osób w szczególnej sytuacji na rynku pracy ze względu na nabycie lub posiadanie więcej niż jednej cechy, wówczas bezrobotny zaliczany jest do więcej niż jednej kategorii.

W Powiatowym Urzędzie Pracy w Jarosławiu na koniec stycznia 2015 roku zarejestrowane były 8 793 osoby bezrobotne będące w szczególnej sytuacji na rynku pracy (wg grup osób bezrobotnych w szczególnej sytuacji na rynku pracy określonych w ustawie obowiązującej od 27 maja 2014 roku). Liczba kobiet zaliczanych do grupy osób w szczególnej sytuacji na rynku pracy wynosiła 4 275 i stanowiła 48,6% ogółu zarejestrowanych z tym statusem. Liczba osób będących w szczególnej sytuacji na rynku pracy odnotowana w styczniu 2015 roku (8 793) była wyższa o 435 osób w porównaniu do liczby osób z omawianej grupy, odnotowanej w grudniu 2014 roku (8 358). Udział liczby osób bezrobotnych będących w szczególnej sytuacji na rynku pracy w liczbie ogółem zarejestrowanych bezrobotnych w końcu grudnia 2014 roku i stycznia 2015 roku wyniósł odpowiednio 90,7% oraz 90,4%.



**„Najliczniej reprezentowane grupy osób w szczególnej sytuacji na rynku pracy w miesiącu styczeń 2015 roku, to:**  
**- długotrwale bezrobotni – 64,2% ogółu zarejestrowanych;**  
**- osoby do 30 roku życia – 37,4% ogółu zarejestrowanych;**  
**- osoby powyżej 50 roku życia – 19,2% ogółu zarejestrowanych;**  
**- osoby bezrobotne posiadające co najmniej jedno dziecko do 6 roku życia – 15,4% ogółu zarejestrowanych”**

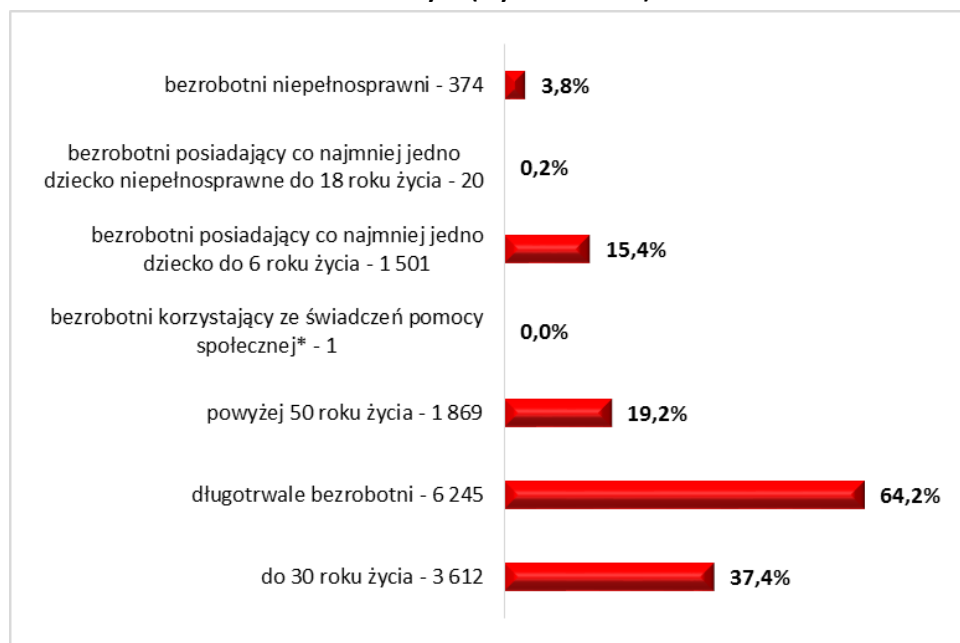
Struktura zarejestrowanych bezrobotnych będących w szczególnej sytuacji na rynku pracy na koniec grudnia 2014 roku oraz stycznia 2015 roku kształtowała się następująco.

**Tabela 5 Osoby bezrobotne będące w szczególnej sytuacji na rynku pracy**

Grupa bezrobotnych	grudzień 2014		styczeń 2015		wzrost/spadek w stosunku do m-ca grudzień 2014 r.
	razem	kobiety	razem	kobiety	
do 30 roku życia	3 391	1 682	3 612	1 774	221
długotrwale bezrobotni	6 026	3 067	6 245	3 159	219
powyżej 50 roku życia	1 798	681	1 869	695	71
bezrobotni korzystający ze świadczeń pomocy społecznej*	1	1	1	1	0
bezrobotni posiadający co najmniej jedno dziecko do 6 roku życia	1 410	1 047	1 501	1 098	91
bezrobotni posiadający co najmniej jedno dziecko niepełnosprawne do 18 roku życia	16	8	20	9	4
bezrobotni niepełnosprawni	343	155	374	170	31
bezrobotni w szczególnej sytuacji na rynku pracy	<b>8 358</b>	<b>4 100</b>	<b>8 793</b>	<b>4 275</b>	<b>435</b>
ogółem zarejestrowani bezrobotni	9 220	4 457	9 726	4 659	506

\*dane w trakcie uzupełniania ze względu na wprowadzenie nowej kategorii osób w szczególnej sytuacji na rynku pracy i dostosowanie funkcjonalności systemu Syriusz  
 Źródło: Sprawozdanie o rynku pracy MPiPS-01, opracowanie własne

**Wykres 3 Osoby w szczególnej sytuacji na rynku pracy w ogóle zarejestrowanych bezrobotnych (styczeń 2015 r.)**



Źródło: Sprawozdanie o rynku pracy MPiPS-01, opracowanie własne

Vademecum jarosławskiego  
ryнку pracy



„Na koniec stycznia 2015 r. w ewidencji tut. Urzędu zarejestrowanych było 220 osób poszukujących pracy, w tym 99 kobiet”

„Osoby pracujące przed rejestracją stanowiły w styczniu 2015 r. 75,6% ogółu zarejestrowanych, natomiast osoby niepracujące 24,4% ogółu zarejestrowanych”

## 2.5 Poszukujący pracy oraz pozostałe grupy ujmowane w statystykach Urzędu

W ewidencji Powiatowego Urzędu Pracy w Jarosławiu na koniec stycznia 2015 roku odnotowano 220 osób poszukujących pracy, w tym 99 kobiet. Wśród osób zarejestrowanych ze statusem poszukujący pracy 118 osób posiadało stopień niepełnosprawności, w tym 50 kobiet. Liczba osób poszukujących pracy w styczniu 2015 roku wzrosła w stosunku do poprzedniego miesiąca o 4 osoby (grudzień 2014 rok 216 osób poszukujących pracy, w tym 104 kobiety). W miesiącu styczeń 2015 roku zarejestrowało się 19 osób poszukujących pracy, natomiast wyrejestrowanych zostało 15 osób.

Tabela 6 Poszukujący pracy w ewidencji Powiatowego Urzędu Pracy w Jarosławiu

wyszczególnienie	styczeń 2014		grudzień 2014		styczeń 2015	
	ogółem	kobiety	ogółem	kobiety	ogółem	kobiety
poszukujący pracy	197	86	216	104	220	99
poszukujący pracy niepełnosprawni	108	39	119	51	118	50

Źródło: Sprawozdanie o rynku pracy MPiPS-01, opracowanie własne

Powiatowy Urząd Pracy w Jarosławiu prowadzi również statystyki dotyczące między innymi: bezrobotnych poprzednio pracujących; zwolnionych z przyczyn dotyczących zakładu pracy; bezrobotnych w okresie do 12 miesięcy od dnia ukończenia nauki; bezrobotnych, którzy ukończyli szkołę wyższą do 27 roku życia. Dane dotyczące ww. grup bezrobotnych przedstawia poniższa tabela.

Tabela 7 Grupy bezrobotnych ujmowane w statystykach Powiatowego Urzędu Pracy w Jarosławiu (stan na koniec miesiąca styczeń 2015 r.)

Grupa bezrobotnych:	Liczba bezrobotnych w grupie	% *	kobiety	% *	mężczyźni	% *
poprzednio pracujący	7 348	75,6%	3 390	34,9%	3 958	40,7%
poprzednio pracujący, zwolnieni z przyczyn dotyczących zakładu pracy	418	4,3%	206	2,1%	212	2,2%
dotychczas niepracujący	2 378	24,4%	1 269	13,0%	1 109	11,4%
w okresie do 12 miesięcy od dnia ukończenia nauki	531	5,5%	283	2,9%	248	2,5%
cudzoziemcy	7	0,1%	5	0,1%	2	0,0%
bez kwalifikacji zawodowych	2 942	30,2%	1 346	13,8%	1 596	16,4%
bez doświadczenia zawodowego	3 198	32,9%	1 691	17,4%	1 507	15,5%
kobiety, które nie podjęły zatrudnienia po urodzeniu dziecka	1 190	12,2%	1 190	12,2%	0	0,0%
bezrobotni ogółem	9 726	100,0%	4 659	47,9%	5 067	52,1%

\* procentowy udział bezrobotnych z poszczególnych kategorii w ogóle zarejestrowanych

Źródło: Sprawozdanie o rynku pracy MPiPS-01, opracowanie własne

Vademecum jarosławskiego  
ryнку pracy



„W miesiącu styczeń 2015 roku przeprowadzono 796 wywiadów zakończonych ustaleniem profilu, w tym:  
 profilu I – 3 wywiady;  
 profilu II – 655 wywiadów;  
 profilu III – 138 wywiadów”

„Na koniec stycznia 2015 roku zarejestrowanych było:  
 - 128 osób, dla których ustalono I profil pomocy;  
 - 6 583 osoby, dla których ustalono II profil pomocy;  
 - 2 537 osób, dla których ustalono III profil pomocy”

„W styczniu 2015 roku przygotowano 686 IPD, przerwano realizację 449 IPD, zakończono realizację 10 IPD”



## 3 Profilowanie pomocy dla osób bezrobotnych oraz Indywidualne Plany Działania

Znowelizowana ustawa z dnia 20 kwietnia 2004 roku o promocji zatrudnienia i instytucjach rynku pracy (Dz. U. 15, 149) do zadań samorządu powiatu w zakresie polityki rynku pracy wprowadziła ustalenie profilu pomocy dla bezrobotnych. Profil pomocy oznacza właściwy ze względu na potrzeby bezrobotnego zakres form pomocy określonych w ustawie. Profil pomocy zostaje ustalony przez pracownika Urzędu na podstawie wywiadu przeprowadzonego z osobą bezrobotną przy pomocy Kwestionariusza. W miesiącu styczeń 2015 przeprowadzono 796 wywiadów zakończonych ustaleniem profilu. Na koniec stycznia 2015 roku w ewidencji Powiatowego Urzędu Pracy w Jarosławiu figurowało 9 248 osób bezrobotnych, dla których ustalono profil pomocy.

Tabela 8 Profilowanie usług dla osób bezrobotnych

wyszczególnienie	liczba wszystkich wywiadów zakończonych ustaleniem profilu w styczniu 2015 roku		liczba osób z ustalonym profilem pomocy na koniec stycznia 2015 roku	
	ogółem	kobiety	ogółem	kobiety
profil I	3	0	128	35
profil II	655	244	6 583	3 106
profil III	138	56	2 537	1 281
<b>ogółem</b>	<b>796</b>	<b>300</b>	<b>9 248</b>	<b>4 422</b>

Źródło: Sprawozdanie MPiPS-01

Pomoc przewidziana w ramach ustalonego profilu pomocy jest realizowana przez powiatowy urząd pracy na podstawie przygotowanego z bezrobotnym Indywidualnego Planu Działania, w okresie nie dłuższym niż:

- 1) 180 dni dla profilu pomocy I;
- 2) 540 dni dla profilu pomocy II;
- 3) 720 dni dla profilu pomocy III.

W styczniu 2015 roku przygotowano 686 indywidualnych planów działania, 449 osób przerwało realizację IPD, natomiast 10 osób zakończyło realizację IPD.

Tabela 9 Indywidualne Plany Działania (styczeń 2015 r.)

wyszczególnienie	Osoby objęte indywidualnym planem działania			
	bezrobotni		poszukujący pracy	
	razem	kobiety	razem	kobiety
Liczba przygotowanych IPD	681	257	5	5
Liczba przerwanych IPD	437	195	12	8
Liczba zakończonych IPD	10	5	0	0

Źródło: Sprawozdanie MPiPS-01

**„W styczniu 2015 roku w Powiatowym Urzędzie Pracy w Jarosławiu zarejestrowało się 1 121 osób, w tym:**  
**- po raz pierwszy 134 osoby**  
**- po raz kolejny 987 osób”**

**„W styczniu 2015 roku z ewidencji Powiatowego Urzędu Pracy w Jarosławiu wyłączono 615 osób bezrobotnych”**

**„Najczęstsze przyczyny wyrejestrowań w styczniu 2015 roku to:**  
**- podjęcie pracy niesubsydiowanej – 267 osób;**  
**- niepotwierdzenie gotowości do podjęcia pracy – 171 osób;**  
**- dobrowolna rezygnacja ze statusu bezrobotnego – 107 osób”**

Vademecum jarosławskiego  
rynków pracy



#### 4 Osoby włączane do ewidencji i wyłączane z ewidencji Urzędu

W styczniu 2015 roku w Powiatowym Urzędzie Pracy w Jarosławiu zarejestrowało się 1 121 osób bezrobotnych, w tym 134 po raz pierwszy (w grudniu 2014 roku 1 055, w tym 79 po raz pierwszy). Grupa bezrobotnych rejestrujących się po raz kolejny w miesiącu styczeń 2015 roku liczyła 987 osób, co stanowiło 88% napływu (w grudniu 2014 roku – 976 osób, tj. 92,5% napływu). W strukturze napływu bezrobotnych zdecydowanie przeważają osoby, które już wcześniej, tj. od 1990 roku rejestrowały się przynajmniej jeden raz w urzędzie pracy.

Tabela 10 Napływ osób bezrobotnych (styczeń 2015 r.)

Bezrobotni rejestrujący się:	grudzień 2014 r.	styczeń 2015 r.
po raz pierwszy	79	134
po raz kolejny	976	987
ogółem	1 055	1 121

Źródło: Sprawozdanie o rynku pracy MPiPS-01, opracowanie własne

W styczniu 2015 roku z ewidencji Powiatowego Urzędu Pracy w Jarosławiu wyrejestrowano łącznie 615 osób, tj. o 256 mniej niż w miesiącu poprzednim (grudzień 2014 – 871 osób). W liczbie 615 osób wyłączonych z ewidencji bezrobotnych w styczniu 2015 roku, 280 to kobiety.

Najczęstszą przyczyną wyłączenia z ewidencji osób bezrobotnych w styczniu 2015 roku było podjęcie zatrudnienia. łącznie status bezrobotnego z tytułu podjęcia pracy straciło 271 osób, w tym 267 osób podjęło zatrudnienie niesubsydiowane i 4 osoby zatrudnienie subsydiowane (współfinansowane ze środków FP lub EFS). W porównaniu do grudnia 2014 roku liczba wyrejestrowań z powodu podjęcia zatrudnienia w styczniu 2015 roku zmalała o 285. Drugą co do wielkości, po podjęciu zatrudnienia, przyczyną wyrejestrowania osób bezrobotnych jest niepotwierdzenie gotowości do pracy. W styczniu 2015 roku z powodu niepotwierdzenia gotowości do pracy z ewidencji Powiatowego Urzędu Pracy w Jarosławiu wyłączono 171 osób, tj. o 74 mniej niż w grudniu 2014 roku. Osoby zarejestrowane mają możliwość dobrowolnej rezygnacji ze statusu bezrobotnego i rejestracji w Urzędzie Pracy, w styczniu 2015 roku z tego powodu wyłączono 107 osób, tj. o 77 osób więcej niż w grudniu 2014 roku. Z pozostałych przyczyn, tj.: podjęcie nauki, nabycie praw emerytalnych lub rentowych, nabycie praw do świadczenia przedemerytalnego oraz innych powodów (np. rozpoczęcie szkolenia lub stażu organizowanego przez inny podmiot niż powiatowy urząd pracy, zgonu, pobieranie zasiłku stałego, niezdolności do pracy) w styczniu 2015 roku wyłączono 59 osób. Według danych statystycznych w styczniu 2015 roku z ewidencji bezrobotnych

„Procentowy udział poszczególnych wyłączeń w styczniu 2015 r. w ogólnej ich liczbie przedstawia się następująco:

- podjęcie pracy niesubsydiowanej – 43,4%;
- niepotwierdzenie gotowości do podjęcia pracy – 27,8%;
- dobrowolna rezygnacja ze statusu bezrobotnego – 17,4%;
- inne powody – 5,5%;
- nabycie praw do świadczenia przedemerytalnego – 1,9%;
- nabycie praw emerytalnych lub rentowych – 1,5%;
- podjęcie nauki – 0,7%;
- podjęcie pracy subsydiowanej – 0,7%;
- rozpoczęcie stażu, szkolenia (tzw. wyłączenia statystyczne) – 1,1%”

Vademecum jarosławskiego rynku pracy



wyłączono ponadto 6 osób z powodu rozpoczęcia stażu i 1 z powodu rozpoczęcia szkolenia (wyłączenia statystyczne).

Tabela 11 Wyłączenia z ewidencji osób bezrobotnych (styczeń 2015 r.)

Wyrejestrowania z ewidencji PUP	
przyczyna wyrejestrowania	styczeń 2015
podjęcie pracy ogółem	271
niesubsydiowanej, w tym:	267
podjęcie działalności gospodarczej	5
pracy sezonowej	2
subsydiowanej, w tym:	4
prace interwencyjne	1
roboty publiczne	0
podjęcie działalności gospodarczej, w tym	0
w ramach bonu na zasiedlenie	0
podjęcie pracy w ramach refundacji kosztów zatrudnienia bezrobotnego	3
rozpoczęcie pracy poza miejscem zamieszkania w ramach bonu na zasiedlenie	0
podjęcie pracy w ramach bonu zatrudnieniowego	0
podjęcie pracy w ramach świadczenia aktywizacyjnego	0
podjęcie pracy w ramach grantu na telepracę	0
podjęcie pracy w ramach refundacji składek na ubezpieczenia społeczne	0
podjęcie pracy w ramach dofinansowania za wynagrodzenia za zatrudnionego skierowanego bezrobotnego powyżej 50 roku życia	0
inne	0
rozpoczęcia szkolenia*	1
w tym w ramach bonu szkoleniowego*	0
rozpoczęcia stażu*	6
w tym w ramach bonu stażowego	0
rozpoczęcie przygotowania zawodowego dorosłych*	0
rozpoczęcie prac społecznie użytecznych*	0
w tym w ramach PAI*	0
skierowanie do agencji zatrudnienia w ramach zlecenia działań aktywizacyjnych	0
odmowa bez uzasadnionej przyczyny przyjęcia propozycji odpowiedniej pracy lub innej formy pomocy, w tym w ramach PAI	0
odmowa ustalenia profilu pomocy	0
niepotwierdzenie gotowości do pracy	171
dobrowolna rezygnacja ze statusu bezrobotnego	107
podjęcie nauki	4
osiągnięcie wieku emerytalnego	0
nabycie praw emerytalnych lub rentowych	9
nabycie praw do świadczenia przedemerytalnego	12
inne powody	34
<b>ogółem</b>	<b>615</b>

\*wyłączenia statystyczne, bez utraty statusu bezrobotnego

Źródło: Sprawozdanie o rynku pracy MPiPS-01, opracowanie własne

**„Na koniec stycznia 2015 roku w Powiatowym Urzędzie Pracy w Jarosławiu zarejestrowanych było 220 osób poszukujących pracy, w tym 99 kobiet”**

**„W styczniu 2015 roku do ewidencji tut. Urzędu napłynęło 19 osób poszukujących pracy, natomiast wyrejestrowano 15 osób poszukujących pracy”**

W ewidencji Powiatowego Urzędu Pracy w Jarosławiu oprócz osób bezrobotnych widnieją także osoby zarejestrowane jako poszukujące pracy. W styczniu 2015 roku w tut. Urzędzie zarejestrowało się 19 osób poszukujących pracy, w tym 4 kobiety. Dla porównania w grudniu 2014 roku zarejestrowało się 21 osób poszukujących pracy, w tym 11 kobiet. Z ewidencji Powiatowego Urzędu Pracy w Jarosławiu w styczniu 2015 roku wyłączono 15 osób poszukujących pracy, w tym 9 kobiet. Dla porównania w grudniu 2014 roku wyłączono 10 osób poszukujących pracy, w tym 3 kobiety.

**Tabela 12 Napływ i odpływ osób poszukujących pracy**

miesiąc	poszukujący pracy rejestrujący się w danym miesiącu				poszukujący pracy wyłączani w danym miesiącu			
	2014 roku		2015 roku		2014 roku		2015 roku	
	ogółem	kobiety	ogółem	kobiety	ogółem	kobiety	ogółem	kobiety
styczeń	16	7	19	4	11	3	15	9

Źródło: Sprawozdanie o rynku pracy MPiPS-01, opracowanie własne

Na koniec stycznia 2015 roku w ewidencji tut. Urzędu zarejestrowanych było 220 osób poszukujących pracy, w tym 99 kobiet.

Vademecum jarosławskiego  
ryнку pracy



*„W styczniu 2015 roku do ewidencji tut. Urzędu pracodawcy zgłosili 98 wolnych miejsc pracy i miejsc aktywizacji zawodowej (staże)”*

*„Wśród zgłoszonych w styczniu 2015 roku miejsc pracy i miejsc aktywizacji zawodowej 13 dotyczyło zatrudnienia subsydiowanego, 6 dotyczyło organizacji staży”*

*„W styczniu 2015 roku nie wpłynęły oferty dla osób niepełnosprawnych”*

## 5 Wolne miejsca pracy i miejsca aktywizacji zawodowej (oferty pracy)

W miesiącu styczeń 2015 roku pracodawcy zgłosili do Powiatowego Urzędu Pracy w Jarosławiu 98 wolnych miejsc pracy i miejsc aktywizacji zawodowej, w tym 92 oferty dotyczące zatrudnienia lub innej pracy zarobkowej oraz 6 miejsc aktywizacji zawodowej (staże). Wśród zgłoszonych 98 ofert, 13 dotyczyło pracy subsydiowanej, co stanowi 13,3% ogółu zgłoszonych ofert pracy, natomiast 85 ofert dotyczyło pracy sezonowej, co stanowi 86,7% ogółu zgłoszonych miejsc pracy. Wśród 98 ofert pracy, które wpłynęły w styczniu 2015 roku nie było ofert przeznaczonych dla osób niepełnosprawnych. W porównaniu do grudnia 2014 roku, gdzie liczba zgłoszonych wolnych miejsc pracy i miejsc aktywizacji zawodowej wyniosła 147, w styczniu 2015 r. nastąpił spadek w liczbie ofert o 49. Napływ ofert pracy do tut. Urzędu przedstawia poniższa tabela.

Tabela 13 Wolne miejsca pracy i aktywizacji zawodowej (2015 r.)

2015 r.	wolne miejsca pracy i miejsca aktywizacji zawodowej ogółem	oferty subsydiowane	miejsca aktywizacji zawodowej	staż	oferty dla osób niepełnosprawnych
miesiąc					
styczeń	98	13	6	6	0

Źródło: Sprawozdanie o rynku pracy MPiPS-01, opracowanie własne

Vademecum jarosławskiego  
ryнку pracy



„W styczniu 2015 roku 11 osób bezrobotnych otrzymało wsparcie w ramach aktywnych form, tj.:

- prace interwencyjne – 1 osoba;
- wyposażenie/ doposażenie stanowiska pracy – 3 osoby;
- szkolenie – 1 osoba;
- staż – 6 osób”

## 6 Aktywne formy promocji zatrudnienia

W styczniu 2015 roku Powiatowy Urząd Pracy w Jarosławiu wsparciem w ramach aktywnych form przeciwdziałania bezrobociu objął 11 osób (w grudniu 2014 roku – 207 osób). Do zatrudnienia w ramach prac interwencyjnych w styczniu 2015 roku skierowano 1 osobę bezrobotną, w związku z udzieleniem pracodawcy refundacji kosztów doposażenia/wyposażenia stanowiska pracy dla osoby bezrobotnej, do zatrudnienia skierowano w miesiącu styczeń 2015 roku 3 osoby bezrobotne. W styczniu 2015 roku staż u pracodawcy rozpoczęło 6 osób (w grudniu 2014 roku skierowano 1 osobę) natomiast szkolenie rozpoczęła 1 osoba (w grudniu 2014 roku nie kierowano na szkolenia). W miesiącu styczeń 2015 roku nie udzielono bezrobotnym środków na podjęcie działalności gospodarczej, nie organizowano prac społecznie użytecznych, robót publicznych, nie kierowano na przygotowanie zawodowe dorosłych.

Tabela 14 Aktywne formy przeciwdziałania bezrobociu realizowane przez PUP

Jarosław

Aktywne formy przeciwdziałania bezrobociu	Liczba kierowanych osób	
	grudzień 2014 r.	styczeń 2015 r.
prace interwencyjne	0	1
roboty publiczne	14	0
podjęcie działalności gospodarczej	27	0
w tym w ramach bonu na zasiedlenie	0	0
wyposażenie/doposażenie stanowiska pracy	165	3
podjęcie pracy poza miejscem zamieszkania w ramach bonu na zasiedlenie	0	0
świadczanie aktywizacyjne	0	0
grant na telepracę	0	0
refundacja składek na ubezpieczenie społeczne	0	0
dofinansowanie wynagrodzenia za zatrudnienie skierowanego bezrobotnego powyżej 50 roku życia	0	0
szkolenia	0	1
szkolenia w ramach bonu szkoleniowego	0	0
staż	1	6
staż w ramach bonu stażowego	0	0
przygotowanie zawodowe	0	0
prace społecznie użyteczne	0	0
w tym w ramach PAI	0	0
skierowanie do agencji zatrudnienia w ramach zlecenia działań aktywizacyjnych	0	0
<b>Razem</b>	<b>207</b>	<b>11</b>

Źródło: Sprawozdanie o rynku pracy MPiPS-01, opracowanie własne

Vademecum jarosławskiego  
ryнку pracy





*„W styczniu 2015 roku 1 zakład zgłosił zwolnienie grupowe, natomiast nie zanotowano zgłoszenia o planowanych zwolnieniach grupowych”*

### **7 Zgłoszenia zwolnień i zwolnienia z przyczyn niedotyczących pracowników**

W miesiącu styczeń 2015 roku do Powiatowego Urzędu Pracy w Jarosławiu nie wpłynęło zgłoszenie o planowanych zwolnieniach grupowych pracowników zamieszkałych na terenie powiatu jarosławskiego. Zwolnienie grupowe zgłosił w styczniu 2015 roku 1 zakład.

Vademecum jarosławskiego  
ryнку pracy



## STOPA BEZROBOCIA:

**Styczeń 2015**

Polska – 11,9%

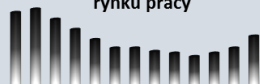
woj. podkarpackie – 15,2%

pow. jarosławski – 17,9%

Miejscowość	Liczba bezrobotnych styczeń 2015 r.			
	ogółem	kobiety	z prawem do zasiłku	
			ogółem	kobiety
Miasto Jarosław	2 851	1 406	261	117
Miasto Radymno	495	233	50	26
Gmina Chłopice	422	194	44	13
Gmina Jarosław	994	463	103	40
Gmina Laszki	657	312	51	17
Gmina Pawłosiów	637	290	62	19
Gmina miejsko-wiejska Pruchnik	967	463	89	25
Gmina Radymno	939	454	73	37
Gmina Rokietnica	333	158	36	10
Gmina Roźwienica	572	274	53	21
Gmina Wiązownica	859	412	102	39
<b>powiat jarosławski</b>	<b>9 726</b>	<b>4 659</b>	<b>924</b>	<b>364</b>

Aktywne formy przeciwdziałania bezrobociu	Liczba kierowanych osób	
	w miesiącu I 2015 r.	narastająco od początku 2015 r.
prace interwencyjne	1	1
roboty publiczne	0	0
podjęcie działalności gospodarczej	0	0
w tym w ramach bonu na zasiedlenie	0	0
wyposażenie/doposażenie stanowiska pracy	3	3
podjęcie pracy poza miejscem zamieszkania w ramach bonu na zasiedlenie	0	0
świadczenie aktywizacyjne	0	0
grant na telepracę	0	0
refundacja składek na ubezpieczenie społeczne	0	0
dofinansowanie wynagrodzenia za zatrudnienie skierowanego bezrobotnego powyżej 50 roku życia	0	0
szkolenia	1	1
szkolenia w ramach bonu szkoleniowego	0	0
staż	6	6
staż w ramach bonu stażowego	0	0
przygotowanie zawodowe	0	0
prace społecznie użyteczne	0	0
w tym w ramach PAI	0	0
skierowanie do agencji zatrudnienia w ramach zlecenia działań aktywizacyjnych	0	0
<b>razem</b>	<b>11</b>	<b>11</b>

Oferty pracy	zgłoszone w miesiącu I 2015 r.	narastająco od początku 2015 r.
oferty pracy ogółem	98	98
oferty subsydiowane	13	13

Vademecum jarosławskiego  
rynków pracyWięcej informacji statystycznych na stronie [www.pup.jaroslaw.pl](http://www.pup.jaroslaw.pl) w zakładce Analizy i statystyki

**Spis tabel:**

Tabela 1 Stopa bezrobocia (po korekcie GUS)* .....	3
Tabela 2 Liczba bezrobotnych zarejestrowanych w PUP Jarosław (dane na koniec stycznia i grudnia 2014 r. oraz stycznia 2015 r.) .....	4
Tabela 3 Liczba bezrobotnych kobiet zarejestrowanych w Powiatowym Urzędzie Pracy w Jarosławiu (rok 2014, 2015) .....	5
Tabela 4 Osoby bezrobotne z prawem do zasiłku (styczeń 2015 r.) .....	6
Tabela 5 Osoby bezrobotne będące w szczególnej sytuacji na rynku pracy .....	9
Tabela 6 Poszukujący pracy w ewidencji Powiatowego Urzędu Pracy w Jarosławiu .....	10
Tabela 7 Grupy bezrobotnych ujmowane w statystykach Powiatowego Urzędu Pracy w Jarosławiu (stan na koniec miesiąca styczeń 2015 r.) .....	10
Tabela 8 Profilowanie usług dla osób bezrobotnych .....	11
Tabela 9 Indywidualne Plany Działania (styczeń 2015 r.) .....	11
Tabela 10 Napływ osób bezrobotnych (styczeń 2015 r.) .....	12
Tabela 11 Wyłączenia z ewidencji osób bezrobotnych (styczeń 2015 r.) .....	13
Tabela 12 Napływ i odpływ osób poszukujących pracy .....	14
Tabela 13 Wolne miejsca pracy i aktywizacji zawodowej (2015 r.) .....	15
Tabela 14 Aktywne formy przeciwdziałania bezrobociu realizowane przez PUP Jarosław .....	16

**Spis wykresów:**

Wykres 1 Osoby bezrobotne z prawem do zasiłku wg miejsca zamieszkania .....	6
Wykres 2 Liczba zarejestrowanych w PUP Jarosław osób bezrobotnych ze względu na miejsce zamieszkania (dane na koniec grudnia 2014 r. i stycznia 2015 r.) .....	7
Wykres 3 Osoby w szczególnej sytuacji na rynku pracy w ogóle zarejestrowanych bezrobotnych (styczeń 2015 r.) .....	9

**Źródła:**

Sprawozdanie o rynku pracy MPiPS – 01 (styczeń 2014, grudzień 2014, styczeń 2015)  
Główny Urząd Statystyczny, Bezrobotni oraz stopa bezrobocia wg województw, podregionów i powiatów

## Opracowanie:

Justyna Podolak  
Starszy Inspektor  
Samodzielne stanowisko  
ds. analiz rynku pracy  
PUP Jarosław