

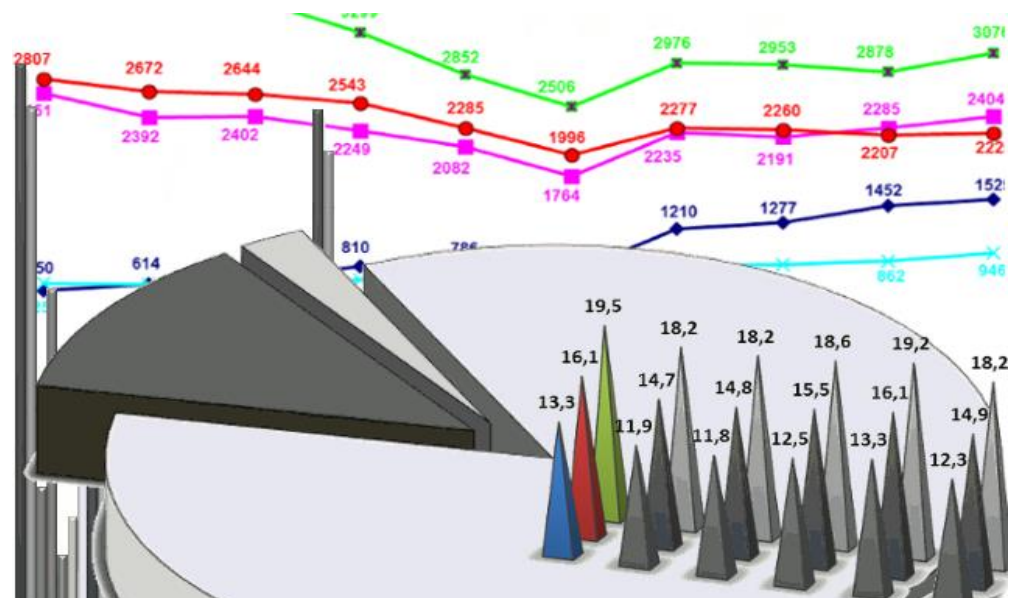


# POWIATOWY URZĄD PRACY w Jarosławiu

## VADEMECUM

### JAROSŁAWSKIEGO RYNKU PRACY

## MARZEC 2015



*„Opracowanie stanowi syntetyczny opis sytuacji na jarosławskim rynku pracy oparty na danych statystycznych z obszaru bezrobocia prowadzonych przez Powiatowy Urząd Pracy w Jarosławiu”.*

**Spis treści:**

1 Stopa bezrobocia .....	3
2 Ewidencja osób bezrobotnych .....	3
2.1 Bezrobocie w grupie kobiet.....	4
2.2 Osoby bezrobotne z prawem do zasiłku .....	5
2.3 Osoby bezrobotne zamieszkałe na terenach wiejskich .....	6
2.4 Bezrobotni w szczególnej sytuacji na rynku pracy .....	7
2.5 Poszukujący pracy oraz pozostałe grupy ujmowane w statystykach Urzędu	9
3 Profilowanie pomocy dla osób bezrobotnych oraz Indywidualne Plany Działania .....	10
4 Osoby włączane do ewidencji i wyłączone z ewidencji Urzędu .....	12
5 Wolne miejsca pracy i miejsca aktywizacji zawodowej (oferty pracy).....	14
6 Aktywne formy promocji zatrudnienia.....	15
7 Zgłoszenia zwolnień i zwolnienia z przyczyn nie dotyczących pracowników..	17
8 Wybrane dane statystyczne .....	18

*„W marcu 2015 roku stopa bezrobocia wyniosła: w powiecie jarosławskim 17,5%, w województwie podkarpackim 14,8%, w Polsce 11,5%”*

*„Wśród 25 powiatów województwa podkarpackiego pod względem wysokości stopy bezrobocia (wartości od najwyższej do najniższej) w marcu 2015 r. powiat jarosławski uplasował się na 11 pozycji, tak jak w m-cach styczeń i luty 2015 r.”*

*„W m-cu październik 2015 została opublikowana przez GUS korekta stopy bezrobocia za okres XII 2014-VIII 2015, podane dane uwzględniają wprowadzone korekty”*

*„Stopa bezrobocia wg województw, podregionów i powiatów dostępna jest na stronie <http://stat.gov.pl>”*

Vademecum jarosławskiego rynku pracy



## 1 Stopa bezrobocia

Jednym ze wskaźników definiujących poziom bezrobocia jest stopa bezrobocia rejestrowanego ogłaszana przez Główny Urząd Statystyczny na szczeblu kraju, województw, podregionów i powiatów. Stopa bezrobocia, tj. procentowy udział liczby zarejestrowanych bezrobotnych w stosunku do liczby czynnych zawodowo, w powiecie jarosławskim na koniec marca 2015 roku wyniosła 17,5% i była wyższa od stopy bezrobocia w województwie o 2.7 punktu procentowego (14,8%) oraz od stopy bezrobocia w Polsce o 6 punktu procentowego (11,5%). W porównaniu do lutego 2015 roku stopa bezrobocia w powiecie jarosławskim w marcu 2015 roku była niższa o 0.4 punktu procentowego. W tabeli przedstawiono kształtowanie się stopy bezrobocia w Polsce, województwie podkarpackim i powiecie jarosławskim na przestrzeni 13 miesięcy (marzec 2014-marzec 2015).

Tabela 1 Stopa bezrobocia (po korekcie GUS\*)

Stopa bezrobocia w %	2014 rok										2015 rok		
	III	IV	V	VI	VII	VIII	IX	X	XI	XII	I	II	III
w Polsce	13,5	13,0	12,5	12,0	11,8	11,7	11,5	11,3	11,4	11,4	11,9	11,9	11,5
w województwie podkarpackim	16,3	15,7	15,1	14,7	14,6	14,5	14,3	14,2	14,4	14,6	15,2	15,2	14,8
w powiecie jarosławskim	19,0	18,4	17,8	17,3	17,3	17,1	17,0	16,8	17,0	17,1	17,9	18,0	17,5

\*dane zostały zmienione w stosunku do wcześniej publikowanych, korekta w X 2015 r.

Źródło: GUS, miesięczna informacja o stopie bezrobocia wg województw, podregionów i powiatów

Najwyższą wartość stopy bezrobocia w marcu 2015 roku odnotowano w powiatach: niżańskim (23,1%), brzozowskim (22,3%), leskim (22,1%), strzyżowskim (21%), bieszczadzkim (20,8%), przemyskim (19,4%), leżajskim (18,8%), ropczycko-sędziszowskim (18,5%), przeworskim (18%), łańcuckim (17,9%), jarosławskim (17,5%). Najniższą wartość tego wskaźnika osiągnęły w marcu 2015 roku miasta na prawach powiatu Krosno (7%) i Rzeszów (7,8%), powiaty: mielecki (11%), dębicki (12,3%), sanocki (12,5%), stalowowolski (12,6%), tarnobrzeski (13,6%), rzeszowski (14,3%). Pozostałe powiaty województwa podkarpackiego odnotowały stopę bezrobocia na poziomie pomiędzy 14,3%, a 17,2%.

„Na koniec marca 2015 roku w ewidencji PUP Jarosław zarejestrowane były 9 492 osoby bezrobotne, w tym 4 495 kobiet”

## 2 Ewidencja osób bezrobotnych

Powiatowy Urząd Pracy w Jarosławiu prowadzi ewidencję i udziela wsparcia osobom bezrobotnym i poszukującym pracy z terenów miast: Jarosław i Radymno; gminy miejsko-wiejskiej Pruchnik oraz gmin: Jarosław, Radymno, Chłopice, Laszki, Pawłosiów, Roźwienica, Rokietnica, Wiązownica.

Według stanu na 31 marzec 2015 roku na terenie powiatu jarosławskiego zarejestrowanych było 9 492 osoby bezrobotne, w tym 4 495 kobiet, które stanowiły 47,4% ogółu zarejestrowanych. W porównaniu do lutego 2015 roku (9 767) liczba bezrobotnych w marcu 2015 roku zmalała o 275 osób, natomiast w porównaniu do marca roku 2014 (10 368) liczba zarejestrowanych bezrobotnych była niższa o 876 osób. Liczbę osób bezrobotnych wg miejsca zamieszkania prezentuje poniższa tabela.

**Tabela 2 Liczba bezrobotnych zarejestrowanych w PUP Jarosław (dane na koniec marca 2014 r. oraz lutego i marca 2015 r.)**

Miejscowość	Liczba bezrobotnych według stanów na koniec:			wzrost/spadek w stosunku do miesiąca marzec 2014	wzrost/spadek w stosunku do miesiąca luty 2015
	2014	2015			
	marzec	luty	marzec		
Miasto Jarosław	3 052	2 845	2 774	-278	-71
Miasto Radymno	498	505	494	-4	-11
Gmina Chłopice	439	424	407	-32	-17
Gmina Jarosław	1 035	985	974	-61	-11
Gmina Laszki	691	655	634	-57	-21
Gmina Pawłosiów	693	641	615	-78	-26
Gmina miejsko-wiejska Pruchnik	1 024	980	943	-81	-37
Gmina Radymno	1 013	939	917	-96	-22
Gmina Rokietnica	351	334	324	-27	-10
Gmina Roźwienica	602	580	565	-37	-15
Gmina Wiązownica	970	879	845	-125	-34
<b>powiat jarosławski</b>	<b>10 368</b>	<b>9 767</b>	<b>9 492</b>	<b>-876</b>	<b>-275</b>

Źródło: Sprawozdanie o rynku pracy MPiPS-01, opracowanie własne

Vademecum jarosławskiego rynku pracy



„Na koniec marca 2015 roku w ewidencji PUP Jarosław zarejestrowanych było 4 495 kobiet, tj. 47,4% ogółu zarejestrowanych bezrobotnych”

„Prawo do zasiłku na koniec marca 2015 roku posiadały 334 kobiety”

## 2.1 Bezrobocie w grupie kobiet

Z danych Powiatowego Urzędu Pracy w Jarosławiu wynika, że w końcu marca 2015 roku na terenie powiatu jarosławskiego zarejestrowanych było 4 495 bezrobotnych kobiet. W porównaniu do lutego 2015 roku (4 634), liczba bezrobotnych kobiet zmalała o 139, natomiast w porównaniu do marca 2014 roku (4 843) liczba zarejestrowanych kobiet w marcu 2015 roku była niższa o 348 osób. Liczba kobiet zarejestrowanych na koniec marca 2015 roku stanowiła 47,4% ogólnej liczby bezrobotnych. Liczbę bezrobotnych kobiet zarejestrowanych w Powiatowym Urzędzie Pracy w Jarosławiu przedstawia tabela.

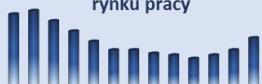
Tabela 3 Liczba bezrobotnych kobiet zarejestrowanych w Powiatowym Urzędzie Pracy w Jarosławiu (rok 2014, 2015)

Miejscowość	Liczba bezrobotnych kobiet według stanów na koniec:			wzrost/spadek w stosunku do miesiąca marzec 2014	wzrost/spadek w stosunku do miesiąca luty 2015
	2014	2015			
	marzec	luty	marzec		
Miasto Jarosław	1 489	1 383	1 354	-135	-29
Miasto Radymno	240	232	225	-15	-7
Gmina Chłopice	204	194	185	-19	-9
Gmina Jarosław	484	452	448	-36	-4
Gmina Laszki	320	307	303	-17	-4
Gmina Pawłosiów	308	296	287	-21	-9
Gmina miejsko-wiejska Pruchnik	462	462	451	-11	-11
Gmina Radymno	474	457	436	-38	-21
Gmina Rokietnica	171	164	159	-12	-5
Gmina Roźwienica	266	274	265	-1	-9
Gmina Wiązownica	425	413	382	-43	-31
<b>powiat jarosławski</b>	<b>4 843</b>	<b>4 634</b>	<b>4 495</b>	<b>-348</b>	<b>-139</b>

Źródło: Sprawozdanie o rynku pracy MPiPS-01, opracowanie własne

Według stanu na koniec marca 2015 roku liczba kobiet posiadających prawo do zasiłku wyniosła 334, co stanowi 7,4% ogółu zarejestrowanych kobiet. Dla porównania w lutym 2015 roku liczba kobiet, którym przysługiwało prawo do zasiłku wynosiła 368 i stanowiła 7,9% ogółu zarejestrowanych wówczas kobiet.

Vademecum jarosławskiego rynku pracy



„Wśród bezrobotnych zarejestrowanych na koniec marca 2015 r., 874 osób, w tym 334 kobiety posiadało prawo do zasiłku”

„Osoby posiadające prawo do zasiłku stanowiły na koniec marca 2015 roku 9,2% ogółu zarejestrowanych bezrobotnych, tj. o 0.2 punktu procentowego mniej niż w lutym 2015 r.”

## 2.2 Osoby bezrobotne z prawem do zasiłku

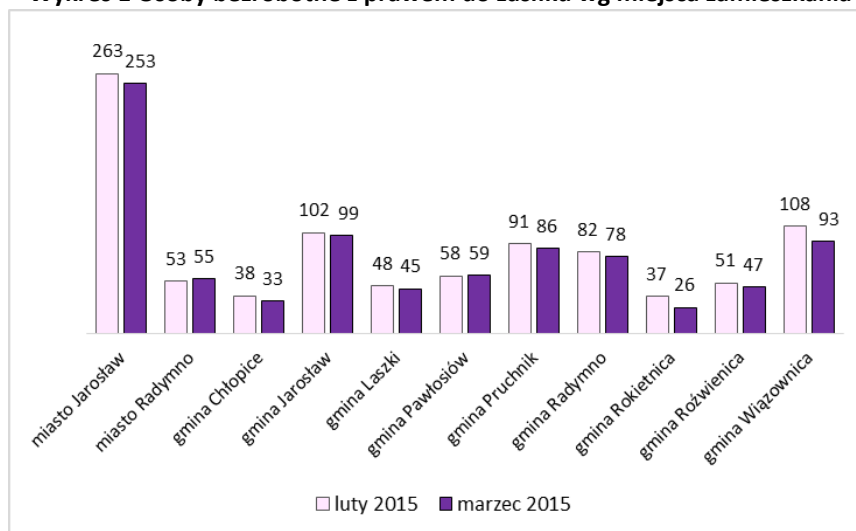
Wśród osób zarejestrowanych w Powiatowym Urzędzie Pracy w Jarosławiu, część bezrobotnych posiada prawo do pobierania zasiłku. Na koniec miesiąca marzec 2015 roku prawo do zasiłku miały 874 osoby bezrobotne, w tym 334 kobiety. Dla porównania w lutym 2015 roku prawo do zasiłku miało 931 osób, w tym 368 kobiet. Osoby z prawem do zasiłku na koniec marca 2015 roku stanowiły 9,2% wśród ogólnej liczby zarejestrowanych (9 492).

Tabela 4 Osoby bezrobotne z prawem do zasiłku (marzec 2015 r.)

Miejscowość	Bezrobotni zarejestrowani w końcu marca 2015 roku		%udział bezrobotnych z prawem do zasiłku w ogóle bezrobotnych z prawem do zasiłku	%udział bezrobotnych z prawem do zasiłku wg miejsca zamieszkania
	ogółem	z prawem do zasiłku		
Miasto Jarosław	2 774	253	2,7%	9,1%
Miasto Radymno	494	55	0,6%	11,1%
Gmina Chłopice	407	33	0,3%	8,1%
Gmina Jarosław	974	99	1,0%	10,2%
Gmina Laszki	634	45	0,5%	7,1%
Gmina Pawłosiów	615	59	0,6%	9,6%
Gmina miejsko-wiejska Pruchnik	943	86	0,9%	9,1%
Gmina Radymno	917	78	0,8%	8,5%
Gmina Rokietnica	324	26	0,3%	8,0%
Gmina Roźwienica	565	47	0,5%	8,3%
Gmina Wiązownica	845	93	1,0%	11,0%
<b>powiat jarosławski</b>	<b>9 492</b>	<b>874</b>	<b>9,2%</b>	<b>9,2%</b>

Źródło: Sprawozdanie o rynku pracy MPiPS-01, opracowanie własne

Wykres 1 Osoby bezrobotne z prawem do zasiłku wg miejsca zamieszkania



Źródło: Sprawozdanie o rynku pracy MPiPS-01, opracowanie własne

Więcej informacji statystycznych na stronie [www.pup.jaroslaw.pl](http://www.pup.jaroslaw.pl) w zakładce Analizy i statystyki

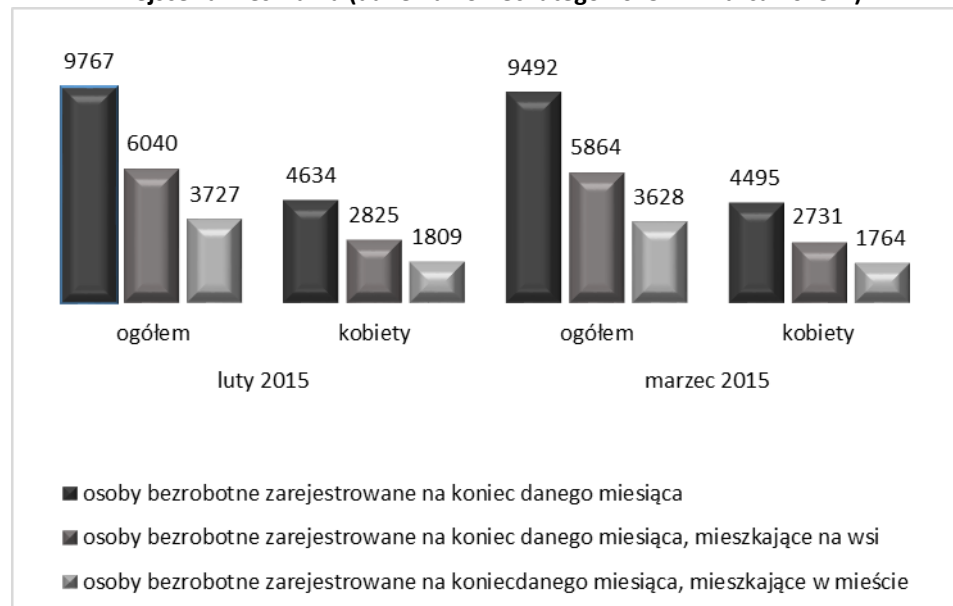
**„5 864 osoby, w tym 2 731 kobiet zarejestrowanych na koniec marca 2015 roku w PUP Jarosław mieszkało na terenach wiejskich”**

**„Osoby zamieszkujące tereny wiejskie stanowiły w marcu 2015 roku 61,8% ogółu zarejestrowanych bezrobotnych. Procentowy udział osób bezrobotnych zamieszkujących tereny wiejskie w marcu 2015 nie uległ zmianie w porównaniu do lutego 2015 r.”**

## 2.3 Osoby bezrobotne zamieszkałe na terenach wiejskich

Wśród 9 492 osób bezrobotnych zarejestrowanych na koniec marca 2015 roku w Powiatowym Urzędzie Pracy w Jarosławiu 5 864 osób zamieszkiwało tereny wiejskie, w liczbie tej 2 731 osób to kobiety. W marcu 2015 roku w porównaniu do analogicznego okresu roku 2014 liczba osób bezrobotnych zamieszkujących tereny wiejskie zmalała o 570 osób (marzec 2014 - 6 434), natomiast w porównaniu do lutego 2015 roku liczba bezrobotnych zamieszkujących tereny wiejskie zmalała o 176 osób (luty 2015 – 6 040). Na koniec marca 2015 roku osoby zamieszkujące tereny wiejskie stanowiły 61,8% ogółu zarejestrowanych. Liczbę bezrobotnych pod względem miejsca zamieszkania (miasto/wieś) prezentuje poniższy wykres.

**Wykres 2 Liczba zarejestrowanych w PUP Jarosław osób bezrobotnych ze względu na miejsce zamieszkania (dane na koniec lutego 2015 r. i marca 2015 r.)**



Źródło: Sprawozdanie o rynku pracy MPiPS-01, opracowanie własne

Vademecum jarosławskiego rynku pracy



**„Do grupy bezrobotnych w szczególnej sytuacji na rynku pracy należą:**

- bezrobotni do 30 roku życia,
- bezrobotni długotrwale,
- bezrobotni powyżej 50 roku życia,
- bezrobotni korzystający ze świadczeń pomocy społecznej,
- bezrobotni posiadający co najmniej jedno dziecko do 6 roku życia,
- bezrobotni posiadający co najmniej jedno dziecko niepełnosprawne do 18 roku życia,
- bezrobotni niepełnosprawni”

**„Na koniec marca 2015 roku zarejestrowanych było 8 589 osób, w tym 4 149 kobiet należących do kategorii bezrobotnych w szczególnej sytuacji na rynku pracy”**

Vademecum jarosławskiego  
ryнку pracy



## 2.4 Bezrobotni w szczególnej sytuacji na rynku pracy

Od 27 maja 2014 roku weszła w życie znowelizowana ustawa o promocji zatrudnienia i instytucjach rynku pracy (Dz. U. 15, 149), która w art. 49 określiła nieco inną, niż we wcześniejszej wersji ustawy grupę osób bezrobotnych będących w szczególnej sytuacji na rynku pracy, tj.:

- ✓ bezrobotni do 30 roku życia;
- ✓ bezrobotni długotrwale;
- ✓ bezrobotni powyżej 50 roku życia;
- ✓ bezrobotni korzystający ze świadczeń pomocy społecznej;
- ✓ bezrobotni posiadający co najmniej jedno dziecko do 6 roku życia lub co najmniej jedno dziecko niepełnosprawne do 18 roku życia;
- ✓ bezrobotni niepełnosprawni.

Przynależność osób bezrobotnych do grupy osób będących w szczególnej sytuacji na rynku pracy związana jest z posiadaniem przez osobę zarejestrowaną cechy odpowiadającej danej kategorii osób bezrobotnych. Sytuacją często występującą jest zakwalifikowanie osoby bezrobotnej do grupy osób w szczególnej sytuacji na rynku pracy ze względu na nabycie lub posiadanie więcej niż jednej cechy, wówczas bezrobotny zaliczany jest do więcej niż jednej kategorii.

W Powiatowym Urzędzie Pracy w Jarosławiu na koniec marca 2015 roku zarejestrowanych było 8 589 osób bezrobotnych będących w szczególnej sytuacji na rynku pracy (wg grup osób bezrobotnych w szczególnej sytuacji na rynku pracy określonych w ustawie obowiązującej od 27 maja 2014 roku). Liczba kobiet zaliczanych do grupy osób w szczególnej sytuacji na rynku pracy wynosiła 4 149 i stanowiła 48,3% ogółu zarejestrowanych z tym statusem. Liczba osób będących w szczególnej sytuacji na rynku pracy odnotowana w marcu 2015 roku (8 589) była niższa o 188 osób w porównaniu do liczby osób z omawianej grupy, odnotowanej w lutym 2015 roku (8 777). Udział liczby osób bezrobotnych będących w szczególnej sytuacji na rynku pracy w liczbie ogółem zarejestrowanych bezrobotnych w końcu lutego 2015 roku i marca 2015 roku wyniósł odpowiednio 89,9% oraz 90,5%.



**„Najliczniej reprezentowane grupy osób w szczególnej sytuacji na rynku pracy w miesiącu marzec 2015 roku, to:**

- **długotrwale bezrobotni – 64,1% ogółu zarejestrowanych;**
- **osoby do 30 roku życia – 35,9% ogółu zarejestrowanych;**
- **osoby powyżej 50 roku życia – 19,7% ogółu zarejestrowanych;**
- **osoby bezrobotne posiadające co najmniej jedno dziecko do 6 roku życia – 16,1% ogółu zarejestrowanych”**

Struktura zarejestrowanych bezrobotnych będących w szczególnej sytuacji na rynku pracy na koniec lutego 2015 roku oraz marca 2015 roku kształtowała się następująco.

**Tabela 5 Osoby bezrobotne będące w szczególnej sytuacji na rynku pracy**

Grupa bezrobotnych	luty 2015		marzec 2015		wzrost/spadek w stosunku do m-ca luty 2015 r.
	razem	kobiety	razem	kobiety	
do 30 roku życia	3 559	1 733	3 406	1 662	-153
długotrwale bezrobotni	6 213	3 142	6 081	3 066	-132
powyżej 50 roku życia	1 897	702	1 872	694	-25
bezrobotni korzystający ze świadczeń pomocy społecznej*	1	1	571	402	570
bezrobotni posiadający co najmniej jedno dziecko do 6 roku życia	1 513	1 096	1 529	1 102	16
bezrobotni posiadający co najmniej jedno dziecko niepełnosprawne do 18 roku życia	22	10	21	10	-1
bezrobotni niepełnosprawni	359	154	361	157	2
bezrobotni w szczególnej sytuacji na rynku pracy	8 777	4 228	8 589	4 149	-188
ogółem zarejestrowani bezrobotni	9 767	4 634	9 492	4 495	-275

\*dane w trakcie uzupełniania ze względu na wprowadzenie nowej kategorii osób w szczególnej sytuacji na rynku pracy i dostosowanie funkcjonalności systemu Syriusz  
Źródło: Sprawozdanie o rynku pracy MPiPS-01, opracowanie własne

**Wykres 3 Osoby w szczególnej sytuacji na rynku pracy w ogóle zarejestrowanych bezrobotnych (marzec 2015 r.)**



Źródło: Sprawozdanie o rynku pracy MPiPS-01, opracowanie własne

Vademecum jarosławskiego  
ryнку pracy



*„Na koniec marca 2015 r. w ewidencji tut. Urzędu zarejestrowanych było 226 osób poszukujących pracy, w tym 105 kobiet”*

*„Osoby pracujące przed rejestracją stanowiły w marcu 2015 r. 76,8% ogółu zarejestrowanych, natomiast osoby niepracujące 23,2% ogółu zarejestrowanych”*

## 2.5 Poszukujący pracy oraz pozostałe grupy ujmowane w statystykach Urzędu

W ewidencji Powiatowego Urzędu Pracy w Jarosławiu na koniec marca 2015 roku odnotowano 226 osób poszukujących pracy, w tym 105 kobiet. Wśród osób zarejestrowanych ze statusem poszukujący pracy 118 osób posiadało stopień niepełnosprawności, w tym 49 kobiet. Liczba osób poszukujących pracy w marcu 2015 roku zmalała w stosunku do poprzedniego miesiąca o 10 osób (luty 2015 rok 236 osób poszukujących pracy, w tym 101 kobiet). W miesiącu marzec 2015 roku zarejestrowało się 15 osób poszukujących pracy, natomiast wyrejestrowanych zostało 25 osób.

**Tabela 6 Poszukujący pracy w ewidencji Powiatowego Urzędu Pracy w Jarosławiu**

wyszczególnienie	marzec 2014		luty 2015		marzec 2015	
	ogółem	kobiety	ogółem	kobiety	ogółem	kobiety
poszukujący pracy	220	93	236	101	226	105
poszukujący pracy niepełnosprawni	120	37	123	49	118	49

Źródło: Sprawozdanie o rynku pracy MPiPS-01, opracowanie własne

Powiatowy Urząd Pracy w Jarosławiu prowadzi również statystyki dotyczące między innymi: bezrobotnych poprzednio pracujących; zwolnionych z przyczyn dotyczących zakładu pracy; bezrobotnych w okresie do 12 miesięcy od dnia ukończenia nauki; bezrobotnych, którzy ukończyli szkołę wyższą do 27 roku życia. Dane dotyczące ww. grup bezrobotnych przedstawia poniższa tabela.

**Tabela 7 Grupy bezrobotnych ujmowane w statystykach Powiatowego Urzędu Pracy w Jarosławiu (stan na koniec miesiąca marzec 2015 r.)**

Grupa bezrobotnych:	Liczba bezrobotnych w grupie	% *	kobiety	% *	mężczyźni	% *
poprzednio pracujący	7 286	76,8%	3 314	34,9%	3 972	41,8%
poprzednio pracujący, zwolnieni z przyczyn dotyczących zakładu pracy	455	4,8%	221	2,3%	234	2,5%
dotychczas niepracujący	2 206	23,2%	1 181	12,4%	1 025	10,8%
w okresie do 12 miesięcy od dnia ukończenia nauki	502	5,3%	278	2,9%	224	2,4%
cudzoziemcy	7	0,1%	5	0,1%	2	0,0%
bez kwalifikacji zawodowych	2 896	30,5%	1 333	14,0%	1 563	16,5%
bez doświadczenia zawodowego	3 050	32,1%	1 614	17,0%	1 436	15,1%
kobiety, które nie podjęły zatrudnienia po urodzeniu dziecka	1 184	12,5%	1 184	12,5%	0	0,0%
bezrobotni ogółem	9 492	100,0%	4 495	47,4%	4 997	52,6%

\* procentowy udział bezrobotnych z poszczególnych kategorii w ogóle zarejestrowanych

Źródło: Sprawozdanie o rynku pracy MPiPS-01, opracowanie własne

Vademecum jarosławskiego  
ryнку pracy



„W miesiącu marzec 2015 roku przeprowadzono 696 wywiadów zakończonych ustaleniem profilu, w tym:  
 profilu I – 2 wywiady;  
 profilu II – 594 wywiady;  
 profilu III – 100 wywiadów”

„Na koniec marca 2015 roku zarejestrowanych było:  
 - 54 osób, dla których ustalono I profil pomocy;  
 - 6 844 osób, dla których ustalono II profil pomocy;  
 - 2 513 osób, dla których ustalono III profil pomocy”

„W marcu 2015 roku przygotowano 761 IPD, przerwano realizację 1184 IPD, zakończono realizację 40 IPD”



### 3 Profilowanie pomocy dla osób bezrobotnych oraz Indywidualne Plany Działania

Znowelizowana ustawa z dnia 20 kwietnia 2004 roku o promocji zatrudnienia i instytucjach rynku pracy (Dz. U. 15, 149) do zadań samorządu powiatu w zakresie polityki rynku pracy wprowadziła ustalenie profilu pomocy dla bezrobotnych. Profil pomocy oznacza właściwy ze względu na potrzeby bezrobotnego zakres form pomocy określonych w ustawie. Profil pomocy zostaje ustalony przez pracownika Urzędu na podstawie wywiadu przeprowadzonego z osobą bezrobotną przy pomocy Kwestionariusza. W miesiącu marzec 2015 przeprowadzono 696 wywiadów zakończonych ustaleniem profilu. Na koniec marca 2015 roku w ewidencji Powiatowego Urzędu Pracy w Jarosławiu figurowało 9 411 osób bezrobotnych, dla których ustalono profil pomocy.

Tabela 8 Profilowanie usług dla osób bezrobotnych

wyszczególnienie	liczba wszystkich wywiadów zakończonych ustaleniem profilu w marcu 2015 roku		liczba osób z ustalonym profilem pomocy na koniec marca 2015 roku	
	ogółem	kobiety	ogółem	kobiety
profil I	2	0	54	11
profil II	594	251	6 844	3 135
profil III	100	48	2 513	1 275
<b>ogółem</b>	<b>696</b>	<b>299</b>	<b>9 411</b>	<b>4 421</b>

Źródło: Sprawozdanie MPiPS-01

Pomoc przewidziana w ramach ustalonego profilu pomocy jest realizowana przez powiatowy urząd pracy na podstawie przygotowanego z bezrobotnym Indywidualnego Planu Działania, w okresie nie dłuższym niż:

- 1) 180 dni dla profilu pomocy I;
- 2) 540 dni dla profilu pomocy II;
- 3) 720 dni dla profilu pomocy III.

W marcu 2015 roku przygotowano 761 indywidualnych planów działania, 1 184 osoby przerwały realizację IPD, natomiast 40 osób zakończyło realizację IPD.

Tabela 9 Indywidualne Plany Działania (marzec 2015 r.)

wyszczególnienie	Osoby objęte indywidualnym planem działania			
	bezrobotni		poszukujący pracy	
	razem	kobiety	razem	kobiety
Liczba przygotowanych IPD	758	314	3	1
Liczba przerwanych IPD	1 147	521	37	9
Liczba zakończonych IPD	40	20	0	0

Źródło: Sprawozdanie MPiPS-01

**„W marcu 2015 roku w Powiatowym Urzędzie Pracy w Jarosławiu zarejestrowało się 700 osób, w tym:**  
**- po raz pierwszy 120 osób;**  
**- po raz kolejny 580 osób”**

**„W marcu 2015 roku z ewidencji Powiatowego Urzędu Pracy w Jarosławiu wyłączono 975 osób bezrobotnych”**

**„Najczęstsze przyczyny wyrejestrowań w marcu 2015 roku to:**  
**- podjęcie pracy niesubsydiowanej – 331 osób;**  
**- niepotwierdzenie gotowości do podjęcia pracy – 194 osoby;**  
**- podjęcie pracy subsydiowanej – 138 osób;**  
**- dobrowolna rezygnacja ze statusu bezrobotnego – 76 osób”**

Vademecum jarosławskiego  
rynknu pracy



#### 4 Osoby włączane do ewidencji i wyłączane z ewidencji Urzędu

W marcu 2015 roku w Powiatowym Urzędzie Pracy w Jarosławiu zarejestrowało się 700 osób bezrobotnych, w tym 120 po raz pierwszy (w lutym 2015 roku 812, w tym 127 po raz pierwszy). Grupa bezrobotnych rejestrujących się po raz kolejny w miesiącu marzec 2015 roku liczyła 580 osób, co stanowiło 82,9% napływu (w lutym 2015 roku – 685 osób, tj. 84,4% napływu). W strukturze napływu bezrobotnych zdecydowanie przeważają osoby, które już wcześniej, tj. od 1990 roku rejestrowały się przynajmniej jeden raz w urzędzie pracy.

Tabela 10 Napływ osób bezrobotnych (luty, marzec 2015 r.)

Bezrobotni rejestrujący się:	luty 2015 r.	marzec 2015 r.
po raz pierwszy	127	120
po raz kolejny	685	580
ogółem	812	700

Źródło: Sprawozdanie o rynku pracy MPiPS-01, opracowanie własne

W marcu 2015 roku z ewidencji Powiatowego Urzędu Pracy w Jarosławiu wyrejestrowano łącznie 975 osób, tj. o 204 więcej niż w miesiącu poprzednim (luty 2015 – 771 osób). W liczbie 975 osób wyłączonych z ewidencji bezrobotnych w marcu 2015 roku, 435 to kobiety.

Najczęstszą przyczyną wyłączenia z ewidencji osób bezrobotnych w marcu 2015 roku było podjęcie zatrudnienia. łącznie status bezrobotnego z tytułu podjęcia pracy straciło 469 osób, w tym 331 osób podjęło zatrudnienie niesubsydiowane i 138 osób zatrudnienie subsydiowane (współfinansowane ze środków FP lub EFS). W porównaniu do lutego 2015 roku liczba wyrejestrowań z powodu podjęcia zatrudnienia w marcu 2015 roku wzrosła o 153. Drugą co do wielkości, po podjęciu zatrudnienia, przyczyną wyrejestrowania osób bezrobotnych jest niepotwierdzenie gotowości do pracy. W marcu 2015 roku z powodu niepotwierdzenia gotowości do pracy z ewidencji Powiatowego Urzędu Pracy w Jarosławiu wyłączono 194 osoby, tj. o 16 więcej niż w lutym 2015 roku. Osoby zarejestrowane mają możliwość dobrowolnej rezygnacji ze statusu bezrobotnego i rejestracji w Urzędzie Pracy, w marcu 2015 roku z tego powodu wyłączono 76 osób, tj. o 27 osób mniej niż w lutym 2015 roku. Z pozostałych przyczyn, tj.: podjęcie nauki, nabycie praw emerytalnych lub rentowych, nabycie praw do świadczenia przedemerytalnego oraz innych powodów (np. rozpoczęcie szkolenia lub stażu organizowanego przez inny podmiot niż powiatowy urząd pracy, zgonu, pobieranie zasiłku stałego, niezdolności do pracy) w marcu 2015 roku wyłączono 54 osoby. Według danych statystycznych w marcu 2015 roku z ewidencji bezrobotnych wyłączono ponadto 158

„Procentowy udział poszczególnych wyłączeń w marcu 2015 r. w ogólnej ich liczbie przedstawia się następująco:

- podjęcie pracy niesubsydiowanej – 33,9%;
- niepotwierdzenie gotowości do podjęcia pracy – 19,9%;
- rozpoczęcie stażu, szkolenia (tzw. wyłączenia statystyczne) – 18,5%;
- podjęcie pracy subsydiowanej – 14,2%;
- dobrowolna rezygnacja ze statusu bezrobotnego – 7,8%;
- inne powody – 3,8%;
- nabycie praw emerytalnych lub rentowych – 0,7%;
- osiągnięcie wieku emerytalnego – 0,4%;
- nabycie praw do świadczenia przedemerytalnego – 0,3%;
- podjęcie nauki – 0,3%”

Vademecum jarosławskiego  
ryнку pracy



osób z powodu rozpoczęcia stażu i 22 z powodu rozpoczęcia szkolenia (wyłączenia statystyczne).

Tabela 11 Wyłączenia z ewidencji osób bezrobotnych (marzec 2015 r.)

Wyrejestrowania z ewidencji PUP	
	marzec 2015
przyczyna wyrejestrowania	
podjęcie pracy ogółem	469
niesubsydiowanej, w tym:	331
podjęcie działalności gospodarczej	8
pracy sezonowej	10
subsydiowanej, w tym:	138
prace interwencyjne	42
roboty publiczne	66
podjęcie działalności gospodarczej, w tym	11
w ramach bonu na zasiedlenie	0
podjęcie pracy w ramach refundacji kosztów zatrudnienia bezrobotnego	8
rozpoczęcie pracy poza miejscem zamieszkania w ramach bonu na zasiedlenie	0
podjęcie pracy w ramach bonu zatrudnieniowego	0
podjęcie pracy w ramach świadczenia aktywizacyjnego	0
podjęcie pracy w ramach grantu na telepracę	0
podjęcie pracy w ramach refundacji składek na ubezpieczenia społeczne	0
podjęcie pracy w ramach dofinansowania za wynagrodzenia za zatrudnionego skierowanego bezrobotnego powyżej 50 roku życia	0
inne	11
rozpoczęcia szkolenia*	22
w tym w ramach bonu szkoleniowego*	0
rozpoczęcia stażu*	158
w tym w ramach bonu stażowego	0
rozpoczęcie przygotowania zawodowego dorosłych*	0
rozpoczęcie prac społecznie użytecznych*	0
w tym w ramach PAI*	0
skierowanie do agencji zatrudnienia w ramach zlecenia działań aktywizacyjnych	0
odmowa bez uzasadnionej przyczyny przyjęcia propozycji odpowiedniej pracy lub innej formy pomocy, w tym w ramach PAI	2
odmowa ustalenia profilu pomocy	0
niepotwierdzenie gotowości do pracy	194
dobrowolna rezygnacja ze statusu bezrobotnego	76
podjęcie nauki	3
osiągnięcie wieku emerytalnego	4
nabycie praw emerytalnych lub rentowych	7
nabycie praw do świadczenia przedemerytalnego	3
inne powody	37
<b>ogółem</b>	<b>975</b>

\*wyłączenia statystyczne, bez utraty statusu bezrobotnego

Źródło: Sprawozdanie o rynku pracy MPiPS-01, opracowanie własne

**„Na koniec marca 2015 roku w Powiatowym Urzędzie Pracy w Jarosławiu zarejestrowanych było 226 osób poszukujących pracy, w tym 105 kobiet”**

**„W marcu 2015 roku do ewidencji tut. Urzędu napłynęło 15 osób poszukujących pracy, natomiast wyrejestrowano 25 osób poszukujących pracy”**

W ewidencji Powiatowego Urzędu Pracy w Jarosławiu oprócz osób bezrobotnych widnieją także osoby zarejestrowane jako poszukujące pracy. W marcu 2015 roku w tut. Urzędzie zarejestrowało się 15 osób poszukujących pracy, w tym 10 kobiet. Dla porównania w lutym 2015 roku zarejestrowały się 24 osoby poszukujące pracy, w tym 5 kobiet. Z ewidencji Powiatowego Urzędu Pracy w Jarosławiu w marcu 2015 roku wyłączono 25 osób poszukujących pracy, w tym 6 kobiet. Dla porównania w lutym 2015 roku wyłączono 8 osób poszukujących pracy, w tym 3 kobiety.

**Tabela 12 Napływ i odpływ osób poszukujących pracy**

miesiąc	poszukujący pracy rejestrujący się w danym miesiącu				poszukujący pracy wyłączani w danym miesiącu			
	2014 roku		2015 roku		2014 roku		2015 roku	
	ogółem	kobiety	ogółem	kobiety	ogółem	kobiety	ogółem	kobiety
styczeń	16	7	19	4	11	3	15	9
luty	20	9	24	5	11	5	8	3
marzec	26	9	15	10	12	6	25	6

Źródło: Sprawozdanie o rynku pracy MPiPS-01, opracowanie własne

Na koniec marca 2015 roku w ewidencji tut. Urzędu zarejestrowanych było 226 osób poszukujących pracy, w tym 105 kobiet.

Vademecum jarosławskiego  
ryнку pracy



*„W marcu 2015 roku do ewidencji tut. Urzędu pracodawcy zgłosili 305 wolnych miejsc pracy i miejsc aktywizacji zawodowej (staże)”*

*„Wśród zgłoszonych w marcu 2015 roku miejsc pracy i miejsc aktywizacji zawodowej 155 dotyczyło zatrudnienia subsydiowanego, 150 dotyczyło organizacji staży”*

*„W marcu 2015 roku wpłynęły 3 oferty dla osób niepełnosprawnych, tj. o 5 mniej niż w lutym 2015 r.”*

## 5 Wolne miejsca pracy i miejsca aktywizacji zawodowej (oferty pracy)

W miesiącu marzec 2015 roku pracodawcy zgłosili do Powiatowego Urzędu Pracy w Jarosławiu 305 wolnych miejsc pracy i miejsc aktywizacji zawodowej, w tym 155 ofert dotyczących zatrudnienia lub innej pracy zarobkowej oraz 150 miejsc aktywizacji zawodowej (staże). Wśród zgłoszonych 305 ofert, 241 dotyczyło pracy subsydiowanej, co stanowi 79% ogółu zgłoszonych ofert pracy, natomiast 64 oferty dotyczyły pracy sezonowej, co stanowi 21% ogółu zgłoszonych miejsc pracy. Wśród 305 ofert pracy, które wpłynęły w marcu 2015 roku 3 oferty były przeznaczone dla osób niepełnosprawnych. W porównaniu do lutego 2015 roku, gdzie liczba zgłoszonych wolnych miejsc pracy i miejsc aktywizacji zawodowej wyniosła 341, w marcu 2015 r. nastąpił spadek w liczbie ofert o 36. Napływ ofert pracy do tut. Urzędu przedstawia poniższa tabela.

Tabela 13 Wolne miejsca pracy i aktywizacji zawodowej (2015 r.)

2015 r. miesiąc	wolne miejsca pracy i miejsca aktywizacji zawodowej ogółem	oferty subsydiowane	miejsca aktywizacji zawodowej	staż	oferty dla osób niepełnosprawnych
styczeń	98	13	6	6	0
luty	341	262	145	145	8
marzec	305	241	150	150	3

Źródło: Sprawozdanie o rynku pracy MPiPS-01, opracowanie własne

Vademecum jarosławskiego rynku pracy

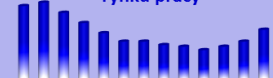


„W marcu 2015 roku 307 osób bezrobotnych otrzymało wsparcie w ramach aktywnych form, tj.:

- prace interwencyjne – 14 osób;
- roboty publiczne – 49 osób;
- wyposażenie/doposażenie stanowiska pracy – 8 osób;
- szkolenie – 21 osób;
- staż – 81 osób”

„Liczba osób, która została skierowana na aktywne formy w marcu 2015 r. była wyższa o 134 w porównaniu do miesiąca luty 2015 r.”

Vademecum jarosławskiego rynku pracy



## 6 Aktywne formy promocji zatrudnienia

W marcu 2015 roku Powiatowy Urząd Pracy w Jarosławiu wsparciem w ramach aktywnych form przeciwdziałania bezrobociu objął 307 osób (w lutym 2015 roku – 173 osoby). Do zatrudnienia w ramach prac interwencyjnych w marcu 2015 roku skierowano 42 osoby bezrobotne, w związku z udzieleniem pracodawcy refundacji kosztów doposażenia/wyposażenia stanowiska pracy dla osoby bezrobotnej, do zatrudnienia skierowano w miesiącu marzec 2015 roku 8 osób bezrobotnych. Na roboty publiczne w marcu 2015 roku skierowano 66 osób bezrobotnych. W marcu 2015 roku staż u pracodawcy rozpoczęło 158 osób (w lutym 2015 roku skierowano 81 osób) natomiast szkolenie rozpoczęły 22 osoby (w lutym 2015 roku skierowano 21 osób). W miesiącu marzec 2015 roku udzielono 11 bezrobotnym środków na podjęcie działalności gospodarczej, natomiast nie organizowano prac społecznie użytecznych oraz nie kierowano na przygotowanie zawodowe dorosłych.

Tabela 14 Aktywne formy przeciwdziałania bezrobociu realizowane przez PUP Jarosław

Aktywne formy przeciwdziałania bezrobociu	Liczba kierowanych osób	
	luty 2015 r.	marzec 2015 r.
prace interwencyjne	14	42
roboty publiczne	49	66
podjęcie działalności gospodarczej	0	11
w tym w ramach bonu na zasiedlenie	0	0
wyposażenie/doposażenie stanowiska pracy	8	8
podjęcie pracy poza miejscem zamieszkania w ramach bonu na zasiedlenie	0	0
świadczanie aktywizacyjne	0	0
grant na telepracę	0	0
refundacja składek na ubezpieczenie społeczne	0	0
dofinansowanie wynagrodzenia za zatrudnienie skierowanego bezrobotnego powyżej 50 roku życia	0	0
szkolenia	21	22
szkolenia w ramach bonu szkoleniowego	0	0
staż	81	158
staż w ramach bonu stażowego	0	0
przygotowanie zawodowe	0	0
prace społecznie użyteczne	0	0
w tym w ramach PAI	0	0
skierowanie do agencji zatrudnienia w ramach zlecenia działań aktywizacyjnych	0	0
<b>Razem</b>	<b>173</b>	<b>307</b>

Źródło: Sprawozdanie o rynku pracy MPiPS-01, opracowanie własne

Więcej informacji statystycznych na stronie [www.pup.jaroslaw.pl](http://www.pup.jaroslaw.pl) w zakładce Analizy i statystyki



*„W marcu 2015 roku nie zanotowano zgłoszeń o planowanych zwolnieniach grupowych oraz o dokonanych zwolnieniach”*

### **7 Zgłoszenia zwolnień i zwolnienia z przyczyn niedotyczących pracowników**

W miesiącu marzec 2015 roku do Powiatowego Urzędu Pracy w Jarosławiu nie wpłynęło zgłoszenie o planowanych zwolnieniach grupowych pracowników zamieszkałych na terenie powiatu jarosławskiego. W marcu 2015 r. nie wpłynęło również zgłoszenie o dokonaniu zwolnienia grupowego.

Vademecum jarosławskiego  
ryнку pracy



## STOPA BEZROBOCIA:

**Styczeń 2015**

Polska – 11,9%  
 woj. podkarpackie – 15,2%  
 pow. jarosławski – 17,9%

**Luty 2015**

Polska – 11,9%  
 woj. podkarpackie – 15,2%  
 pow. jarosławski – 18%

**Marzec 2015**

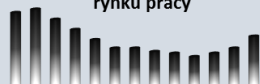
Polska – 11,5%  
 woj. podkarpackie – 14,8%  
 pow. jarosławski – 17,5%

Miejscowość	Liczba bezrobotnych marzec 2015 r.			
	ogółem	kobiety	z prawem do zasiłku	
			ogółem	kobiety
Miasto Jarosław	2 774	1 354	253	114
Miasto Radymno	494	225	55	19
Gmina Chłopice	407	185	33	9
Gmina Jarosław	974	448	99	38
Gmina Laszki	634	303	45	15
Gmina Pawłosiów	615	287	59	24
Gmina miejsko-wiejska Pruchnik	943	451	86	26
Gmina Radymno	917	436	78	37
Gmina Rokietnica	324	159	26	6
Gmina Roźwienica	565	265	47	21
Gmina Wiązownica	845	382	93	25
<b>powiat jarosławski</b>	<b>9 492</b>	<b>4 495</b>	<b>874</b>	<b>334</b>

Aktywne formy przeciwdziałania bezrobociu	Liczba kierowanych osób	
	w miesiącu III 2015 r.	narastająco od początku 2015 r.
prace interwencyjne	42	57
roboty publiczne	66	115
podjęcie działalności gospodarczej	11	11
w tym w ramach bonu na zasiedlenie	0	0
wyposażenie/doposażenie stanowiska pracy	8	19
podjęcie pracy poza miejscem zamieszkania w ramach bonu na zasiedlenie	0	0
świadczenie aktywizacyjne	0	0
grant na telepracę	0	0
refundacja składek na ubezpieczenie społeczne	0	0
dofinansowanie wynagrodzenia za zatrudnienie skierowanego bezrobotnego powyżej 50 roku życia	0	0
szkolenia	22	44
szkolenia w ramach bonu szkoleniowego	0	0
staż	158	245
staż w ramach bonu stażowego	0	0
przygotowanie zawodowe	0	0
prace społecznie użyteczne	0	0
w tym w ramach PAI	0	0
skierowanie do agencji zatrudnienia w ramach zlecenia działań aktywizacyjnych	0	0
<b>razem</b>	<b>307</b>	<b>491</b>

Oferty pracy	zgłoszone w miesiącu III 2015 r.	narastająco od początku 2015 r.
oferty pracy ogółem	305	744
oferty subsydiowane	241	516

Vademecum jarosławskiego  
 rynku pracy



**Spis tabel:**

Tabela 1 Stopa bezrobocia (po korekcie GUS*) .....	3
Tabela 2 Liczba bezrobotnych zarejestrowanych w PUP Jarosław (dane na koniec marca 2014 r. oraz lutego i marca 2015 r.).....	4
Tabela 3 Liczba bezrobotnych kobiet zarejestrowanych w Powiatowym Urzędzie Pracy w Jarosławiu (rok 2014, 2015).....	5
Tabela 4 Osoby bezrobotne z prawem do zasiłku (marzec 2015 r.) .....	6
Tabela 5 Osoby bezrobotne będące w szczególnej sytuacji na rynku pracy.....	9
Tabela 6 Poszukujący pracy w ewidencji Powiatowego Urzędu Pracy w Jarosławiu.....	10
Tabela 7 Grupy bezrobotnych ujmowane w statystykach Powiatowego Urzędu Pracy w Jarosławiu (stan na koniec miesiąca marzec 2015 r.).....	10
Tabela 8 Profilowanie usług dla osób bezrobotnych.....	11
Tabela 9 Indywidualne Plany Działania (marzec 2015 r.).....	11
Tabela 10 Napływ osób bezrobotnych (luty, marzec 2015 r.).....	12
Tabela 11 Wyłączenia z ewidencji osób bezrobotnych (marzec 2015 r.).....	13
Tabela 12 Napływ i odpływ osób poszukujących pracy.....	14
Tabela 13 Wolne miejsca pracy i aktywizacji zawodowej (2015 r.) .....	15
Tabela 14 Aktywne formy przeciwdziałania bezrobociu realizowane przez PUP Jarosław.....	16

**Spis wykresów:**

Wykres 1 Osoby bezrobotne z prawem do zasiłku wg miejsca zamieszkania.....	6
Wykres 2 Liczba zarejestrowanych w PUP Jarosław osób bezrobotnych ze względu na miejsce zamieszkania (dane na koniec lutego 2015 r. i marca 2015 r.) .....	7
Wykres 3 Osoby w szczególnej sytuacji na rynku pracy w ogóle zarejestrowanych bezrobotnych (marzec 2015 r.).....	9

**Źródła:**

Sprawozdanie o rynku pracy MPiPS – 01 (marzec 2014, luty 2015, marzec 2015)

Główny Urząd Statystyczny, Bezrobotni oraz stopa bezrobocia wg województw, podregionów i powiatów

Opracowanie:

Justyna Podolak  
Starszy Inspektor  
Samodzielne stanowisko  
ds. analiz rynku pracy  
PUP Jarosław