

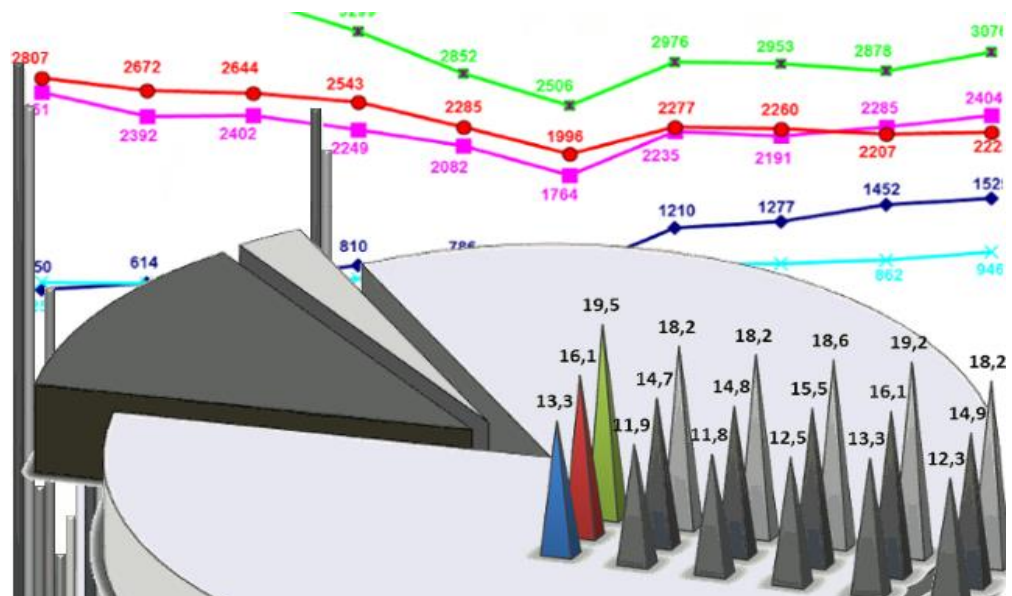


POWIATOWY URZĄD PRACY w Jarosławiu

VADEMECUM

JAROSŁAWSKIEGO RYNKU PRACY

GRUDZIEŃ 2015



Jarosław, grudzień 2015

„Opracowanie stanowi syntetyczny opis sytuacji na jarosławskim rynku pracy oparty na danych statystycznych z obszaru bezrobocia prowadzonych przez Powiatowy Urząd Pracy w Jarosławiu”.

Spis treści:

1 Stopa bezrobocia	3
2 Ewidencja osób bezrobotnych	3
2.1 Bezrobocie w grupie kobiet	4
2.2 Osoby bezrobotne z prawem do zasiłku	5
2.3 Osoby bezrobotne zamieszkałe na terenach wiejskich	6
2.4 Bezrobotni w szczególnej sytuacji na rynku pracy	7
2.5 Poszukujący pracy oraz pozostałe grupy ujmowane w statystykach Urzędu ..	9
3 Profilowanie pomocy dla osób bezrobotnych oraz Indywidualne Plany Działania	10
4 Osoby włączane do ewidencji i wyłączone z ewidencji Urzędu	12
5 Wolne miejsca pracy i miejsca aktywizacji zawodowej (oferty pracy)	14
6 Aktywne formy promocji zatrudnienia	15
7 Zgłoszenia zwolnień i zwolnienia z przyczyn nie dotyczących pracowników	17
8 Wybrane dane statystyczne	18

„W grudniu 2015 roku stopa bezrobocia wyniosła: w powiecie jarosławskim 15,7%, w województwie podkarpackim 13,2%, w Polsce 9,8%”

„Wśród 25 powiatów województwa podkarpackiego pod względem wysokości stopy bezrobocia (wartości od najwyższej do najniższej) w grudniu 2015 r. powiat jarosławski uplasował się na 10 pozycji”

„Stopa bezrobocia wg województw, podregionów i powiatów dostępna jest na stronie <http://stat.gov.pl>”

Vademecum jarosławskiego rynku pracy



1 Stopa bezrobocia

Jednym ze wskaźników definiujących poziom bezrobocia jest stopa bezrobocia rejestrowanego ogłaszana przez Główny Urząd Statystyczny na szczeblu kraju, województw, podregionów i powiatów. Stopa bezrobocia, tj. procentowy udział liczby zarejestrowanych bezrobotnych w stosunku do liczby czynnych zawodowo, w powiecie jarosławskim na koniec grudnia 2015 roku wyniosła 15,7% i była wyższa od stopy bezrobocia w województwie o 2.5 punktu procentowego (13,2%) oraz od stopy bezrobocia w Polsce o 5.9 punktu procentowego (9,8%). W porównaniu do października i listopada 2015 roku stopa bezrobocia w powiecie jarosławskim w grudniu 2015 roku nie uległa zmianie. W tabeli przedstawiono kształtowanie się stopy bezrobocia w Polsce, województwie podkarpackim i powiecie jarosławskim na przestrzeni 13 miesięcy (grudzień 2014-grudzień 2015).

Tabela 1 Stopa bezrobocia

Stopa bezrobocia w %	2014 rok	2015 rok											
	XII	I	II	III	IV	V	VI	VII	VIII	IX	X	XI	XII
w Polsce	11,5	12,0	12,0	11,7	11,2	10,8	10,3	10,1	10,0	9,7	9,6	9,6	9,8
w województwie podkarpackim	14,8	15,3	15,3	14,9	14,3	13,7	13,1	13,0	13,0	12,8	12,7	12,9	13,2
w powiecie jarosławskim	17,3	18,0	18,1	17,6	17,3	16,8	16,3	16,3	16,3	16,1	15,7	15,7	15,7

Źródło: GUS, miesięczna informacja o stopie bezrobocia wg województw, podregionów i powiatów

Najwyższą wartość stopy bezrobocia w grudniu 2015 roku odnotowano w powiatach: leskim (20,8%), brzozowskim (20,7%), strzyżowskim (20,2%), nizańskim (20%), bieszczadzkim (19,5%), przemyskim (17,7%), leżajskim (17,3%), ropczycko-sędziszowskim (17,1%), przeworskim (16,7%), jarosławskim (15,7%). Najniższą wartość tego wskaźnika osiągnęły w grudniu 2015 roku miasta na prawach powiatu Krosno (5,9%) i Rzeszów (7,3%), powiaty: stalowowolski (9,7%), sanocki (9,9%), mielecki (10,8%), tarnobrzeski (11,1%), dębicki (11,1%). Pozostałe powiaty województwa podkarpackiego odnotowały stopę bezrobocia na poziomie pomiędzy 13,1%, a 15,2%.

„Na koniec grudnia 2015 roku w ewidencji PUP Jarosław zarejestrowanych było 8 315 osób bezrobotnych, w tym 4 074 kobiety”

2 Ewidencja osób bezrobotnych

Powiatowy Urząd Pracy w Jarosławiu prowadzi ewidencję i udziela wsparcia osobom bezrobotnym i poszukującym pracy z terenów miast: Jarosław i Radymno; gminy miejsko-wiejskiej Pruchnik oraz gmin: Jarosław, Radymno, Chłopice, Laszki, Pawłosiów, Roźwienica, Rokietnica, Wiązownica.

Według stanu na 31 grudnia 2015 roku na terenie powiatu jarosławskiego zarejestrowanych było 8 315 osób bezrobotnych, w tym 4 074 kobiet, które stanowiły 49% ogółu zarejestrowanych. W porównaniu do listopada 2015 roku (8 321) liczba bezrobotnych w grudniu 2015 roku zmalała o 6 osób, natomiast w porównaniu do grudnia roku 2014 (9 220) liczba zarejestrowanych bezrobotnych była niższa o 905 osób. Liczbę osób bezrobotnych wg miejsca zamieszkania prezentuje poniższa tabela.

Tabela 2 Liczba bezrobotnych zarejestrowanych w PUP Jarosław (dane na koniec grudnia 2014 r. oraz listopada i grudnia 2015 r.)

Miejscowość	Liczba bezrobotnych według stanów na koniec:			wzrost/spadek w stosunku do miesiąca grudzień 2014	wzrost/spadek w stosunku do miesiąca listopad 2015
	2014	2015			
	grudzień	listopad	grudzień		
Miasto Jarosław	2 685	2 473	2 444	-241	-29
Miasto Radymno	467	433	428	-39	-5
Gmina Chłopice	419	351	344	-75	-7
Gmina Jarosław	928	851	843	-85	-8
Gmina Laszki	622	561	570	-52	9
Gmina Pawłosiów	605	572	573	-32	1
Gmina miejsko-wiejska Pruchnik	935	787	820	-115	33
Gmina Radymno	920	837	835	-85	-2
Gmina Rokietnica	296	270	279	-17	9
Gmina Roźwienica	529	477	467	-62	-10
Gmina Wiązownica	814	709	712	-102	3
powiat jarosławski	9 220	8 321	8 315	-905	-6

Źródło: Sprawozdanie o rynku pracy MPiPS-01, opracowanie własne

Vademecum jarosławskiego rynku pracy



„Na koniec grudnia 2015 roku w ewidencji PUP Jarosław zarejestrowane były 4 074 kobiety, tj. 49% ogółu zarejestrowanych bezrobotnych”

„Prawo do zasiłku na koniec grudnia 2015 roku posiadało 238 kobiet”

2.1 Bezrobocie w grupie kobiet

Z danych Powiatowego Urzędu Pracy w Jarosławiu wynika, że w końcu grudnia 2015 roku na terenie powiatu jarosławskiego zarejestrowane były 4 074 bezrobotne kobiety. W porównaniu do listopada 2015 roku (4 091), liczba bezrobotnych kobiet zmniejszyła się o 17, natomiast w porównaniu do grudnia 2014 roku (4 457) liczba zarejestrowanych kobiet w grudniu 2015 roku była niższa o 383 osoby. Liczba kobiet zarejestrowanych na koniec grudnia 2015 roku stanowiła 49% ogólnej liczby bezrobotnych. Liczbę bezrobotnych kobiet zarejestrowanych w Powiatowym Urzędzie Pracy w Jarosławiu przedstawia tabela.

Tabela 3 Liczba bezrobotnych kobiet zarejestrowanych w Powiatowym Urzędzie Pracy w Jarosławiu (rok 2014, 2015)

Miejscowość	Liczba bezrobotnych kobiet według stanów na koniec:			wzrost/spadek w stosunku do miesiąca grudzień 2014	wzrost/spadek w stosunku do miesiąca grudzień 2015
	2014 grudzień	2015 listopad grudzień			
Miasto Jarosław	1343	1 230	1204	-139	-26
Miasto Radymno	218	212	210	-8	-2
Gmina Chłopice	196	162	160	-36	-2
Gmina Jarosław	433	422	422	-11	0
Gmina Laszki	293	279	285	-8	6
Gmina Pawłosiów	280	274	277	-3	3
Gmina miejsko-wiejska Pruchnik	450	413	425	-25	12
Gmina Radymno	439	412	412	-27	0
Gmina Rokietnica	148	128	128	-20	0
Gmina Roźwienica	265	226	223	-42	-3
Gmina Wiązownica	392	333	328	-64	-5
powiat jarosławski	4457	4 091	4074	-383	-17

Źródło: Sprawozdanie o rynku pracy MPIPS-01, opracowanie własne

Według stanu na koniec grudnia 2015 roku liczba kobiet posiadających prawo do zasiłku wyniosła 238, co stanowi 5,8% ogółu zarejestrowanych kobiet. Dla porównania w listopadzie 2015 roku liczba kobiet, którym przysługiwało prawo do zasiłku wynosiła 267 i stanowiła 6,5% ogółu zarejestrowanych wówczas kobiet.

Vademecum jarosławskiego rynku pracy



„Wśród bezrobotnych zarejestrowanych na koniec grudnia 2015 r., 544 osoby, w tym 238 kobiet posiadało prawo do zasiłku”

„Osoby posiadające prawo do zasiłku stanowiły na koniec grudnia 2015 roku 6,5% ogółu zarejestrowanych bezrobotnych tj. o 0,5 punktu procentowego mniej niż w miesiącu listopad 2015 r.”

2.2 Osoby bezrobotne z prawem do zasiłku

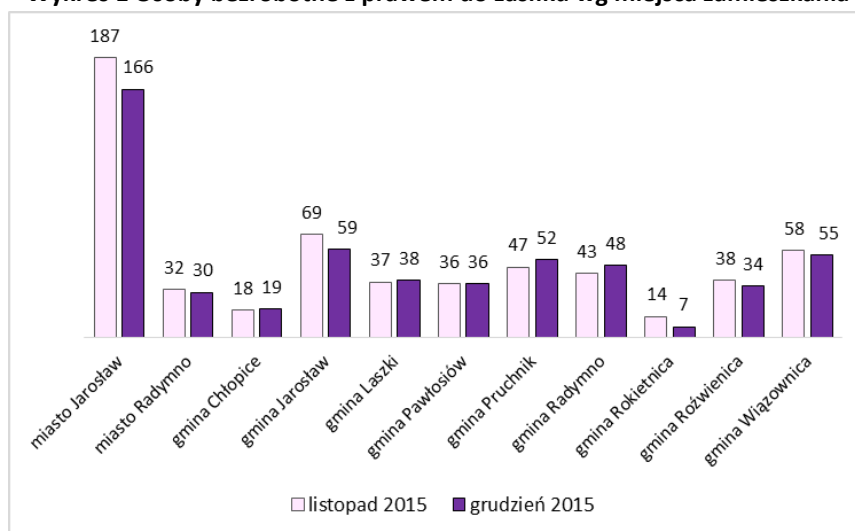
Wśród osób zarejestrowanych w Powiatowym Urzędzie Pracy w Jarosławiu, część bezrobotnych posiada prawo do pobierania zasiłku. Na koniec miesiąca grudzień 2015 roku prawo do zasiłku miały 544 osoby bezrobotne, w tym 238 kobiet. Dla porównania w listopadzie 2015 roku prawo do zasiłku miało 579 osób, w tym 267 kobiet. Osoby z prawem do zasiłku na koniec grudnia 2015 roku stanowiły 6,5% wśród ogólnej liczby zarejestrowanych (8 315).

Tabela 4 Osoby bezrobotne z prawem do zasiłku (grudzień 2015 r.)

Miejscowość	Bezrobotni zarejestrowani w końcu grudnia 2015 roku		%udział bezrobotnych z prawem do zasiłku w ogóle bezrobotnych z prawem do zasiłku	%udział bezrobotnych z prawem do zasiłku wg miejsca zamieszkania
	ogółem	z prawem do zasiłku		
Miasto Jarosław	2 444	166	2,0%	6,8%
Miasto Radymno	428	30	0,4%	7,0%
Gmina Chłopice	344	19	0,2%	5,5%
Gmina Jarosław	843	59	0,7%	7,0%
Gmina Laszki	570	38	0,5%	6,7%
Gmina Pawłosiów	573	36	0,4%	6,3%
Gmina miejsko-wiejska Pruchnik	820	52	0,6%	6,3%
Gmina Radymno	835	48	0,6%	5,7%
Gmina Rokietnica	279	7	0,1%	2,5%
Gmina Roźwienica	467	34	0,4%	7,3%
Gmina Wiązownica	712	55	0,7%	7,7%
powiat jarosławski	8 315	544	6,5%	6,5%

Źródło: Sprawozdanie o rynku pracy MPiPS-01, opracowanie własne

Wykres 1 Osoby bezrobotne z prawem do zasiłku wg miejsca zamieszkania



Źródło: Sprawozdanie o rynku pracy MPiPS-01, opracowanie własne

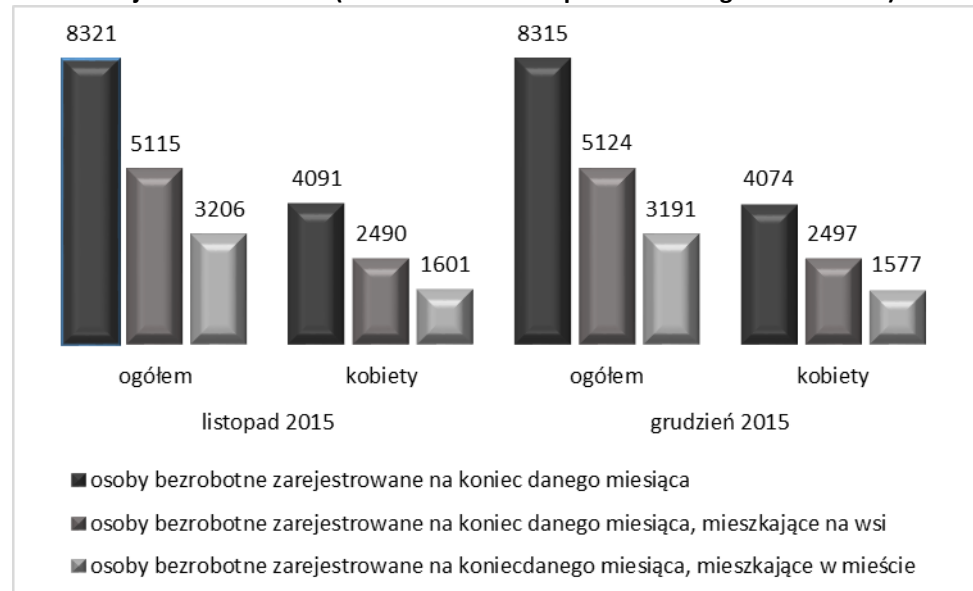
„5 124 osoby, w tym 2 497 kobiet zarejestrowanych na koniec grudnia 2015 roku w PUP Jarosław mieszkały na terenach wiejskich”

„Osoby zamieszkujące tereny wiejskie stanowiły w grudniu 2015 roku 61,6% ogółu zarejestrowanych bezrobotnych. Procentowy udział osób bezrobotnych zamieszkujących tereny wiejskie w grudniu 2015 roku wzrósł o 0.1 punktu procentowego w porównaniu do listopada 2015 r.”

2.3 Osoby bezrobotne zamieszkałe na terenach wiejskich

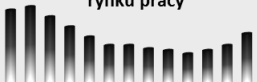
Wśród 8 315 osób bezrobotnych zarejestrowanych na koniec grudnia 2015 roku w Powiatowym Urzędzie Pracy w Jarosławiu 5 124 osoby zamieszkiwały tereny wiejskie, w liczbie tej 2 497 osób to kobiety. W grudniu 2015 roku w porównaniu do analogicznego okresu roku 2014 liczba osób bezrobotnych zamieszkujących tereny wiejskie zmalała o 596 osób (grudzień 2014 – 5 720), natomiast w porównaniu do listopada 2015 roku liczba bezrobotnych zamieszkujących tereny wiejskie wzrosła o 9 osób (listopad 2015 – 5 115). Na koniec grudnia 2015 roku osoby zamieszkujące tereny wiejskie stanowiły 61,6% ogółu zarejestrowanych. Liczbę bezrobotnych pod względem miejsca zamieszkania (miasto/wieś) prezentuje poniższy wykres.

Wykres 2 Liczba zarejestrowanych w PUP Jarosław osób bezrobotnych ze względu na miejsce zamieszkania (dane na koniec listopada 2015 r. i grudnia 2015 r.)



Źródło: Sprawozdanie o rynku pracy MPiPS-01, opracowanie własne

Vademecum jarosławskiego rynku pracy



„Do grupy bezrobotnych w szczególnej sytuacji na rynku pracy należą:

- bezrobotni do 30 roku życia,
- bezrobotni długotrwale,
- bezrobotni powyżej 50 roku życia,
- bezrobotni korzystający ze świadczeń pomocy społecznej,
- bezrobotni posiadający co najmniej jedno dziecko do 6 roku życia,
- bezrobotni posiadający co najmniej jedno dziecko niepełnosprawne do 18 roku życia,
- bezrobotni niepełnosprawni”

„Na koniec grudnia 2015 roku zarejestrowanych było 7 595 osób, w tym 3 791 kobiet należących do kategorii bezrobotnych w szczególnej sytuacji na rynku pracy”

Vademecum jarosławskiego
ryнку pracy



2.4 Bezrobotni w szczególnej sytuacji na rynku pracy

Od 27 maja 2014 roku weszła w życie znowelizowana ustawa o promocji zatrudnienia i instytucjach rynku pracy (Dz. U. 15, 149), która w art. 49 określiła nieco inną, niż we wcześniejszej wersji ustawy grupę osób bezrobotnych będących w szczególnej sytuacji na rynku pracy, tj.:

- ✓ bezrobotni do 30 roku życia;
- ✓ bezrobotni długotrwale;
- ✓ bezrobotni powyżej 50 roku życia;
- ✓ bezrobotni korzystający ze świadczeń pomocy społecznej;
- ✓ bezrobotni posiadający co najmniej jedno dziecko do 6 roku życia lub co najmniej jedno dziecko niepełnosprawne do 18 roku życia;
- ✓ bezrobotni niepełnosprawni.

Przynależność osób bezrobotnych do grupy osób będących w szczególnej sytuacji na rynku pracy związana jest z posiadaniem przez osobę zarejestrowaną cechy odpowiadającej danej kategorii osób bezrobotnych. Sytuacją często występującą jest zakwalifikowanie osoby bezrobotnej do grupy osób w szczególnej sytuacji na rynku pracy ze względu na nabycie lub posiadanie więcej niż jednej cechy, wówczas bezrobotny zaliczany jest do więcej niż jednej kategorii.

W Powiatowym Urzędzie Pracy w Jarosławiu na koniec grudnia 2015 roku zarejestrowanych było 7 595 osób bezrobotnych będących w szczególnej sytuacji na rynku pracy (wg grup osób bezrobotnych w szczególnej sytuacji na rynku pracy określonych w ustawie obowiązującej od 27 maja 2014 roku). Liczba kobiet zaliczanych do grupy osób w szczególnej sytuacji na rynku pracy wynosiła 3 791 i stanowiła 49,9% ogółu zarejestrowanych z tym statusem. Liczba osób będących w szczególnej sytuacji na rynku pracy odnotowana w grudniu 2015 roku (7 595) była wyższa o 19, w porównaniu do liczby osób z omawianej grupy odnotowanej w listopadzie 2015 roku (7 576). Udział liczby osób bezrobotnych będących w szczególnej sytuacji na rynku pracy w liczbie ogółem zarejestrowanych bezrobotnych w końcu listopada 2015 roku i grudnia 2015 roku wyniósł odpowiednio 91% oraz 91,3%.

„Najliczniej reprezentowane grupy osób w szczególnej sytuacji na rynku pracy w miesiącu grudzień 2015 roku, to:
- długotrwale bezrobotni – 66,5% ogółu zarejestrowanych;
- osoby do 30 roku życia – 34,3% ogółu zarejestrowanych;
- osoby powyżej 50 roku życia – 21,1% ogółu zarejestrowanych;
- osoby bezrobotne posiadające co najmniej jedno dziecko do 6 roku życia – 16,6% ogółu zarejestrowanych”

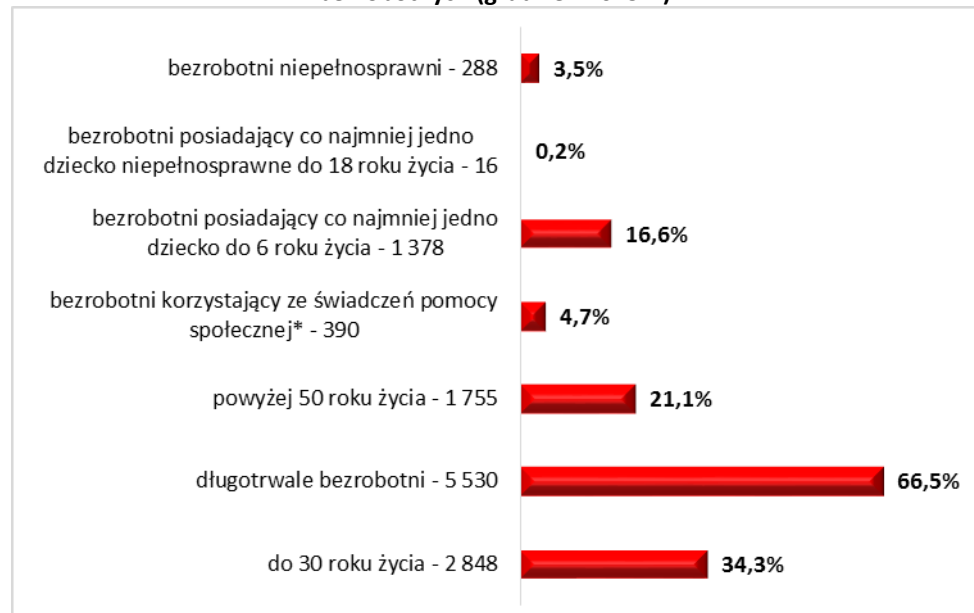
Struktura zarejestrowanych bezrobotnych będących w szczególnej sytuacji na rynku pracy na koniec listopada 2015 roku oraz grudnia 2015 roku kształtowała się następująco.

Tabela 5 Osoby bezrobotne będące w szczególnej sytuacji na rynku pracy

Grupa bezrobotnych	listopad 2015		grudzień 2015		wzrost/spadek w stosunku do m-ca listopad 2015 r.
	razem	kobiety	razem	kobiety	
do 30 roku życia	2 870	1 440	2848	1423	-22
długotrwale bezrobotni	5 488	2 872	5530	2882	42
powyżej 50 roku życia	1 739	669	1755	681	16
bezrobotni korzystający ze świadczeń pomocy społecznej*	26	19	390	289	364
bezrobotni posiadający co najmniej jedno dziecko do 6 roku życia	1 379	1 033	1378	1019	-1
bezrobotni posiadający co najmniej jedno dziecko niepełnosprawne do 18 roku życia	16	9	16	10	0
bezrobotni niepełnosprawni	302	132	288	130	-14
bezrobotni w szczególnej sytuacji na rynku pracy	7 576	3 784	7595	3791	19
ogółem zarejestrowani bezrobotni	8 321	4 091	8315	4074	-6

*dane w trakcie uzupełniania ze względu na wprowadzenie nowej kategorii osób w szczególnej sytuacji na rynku pracy i dostosowanie funkcjonalności systemu Syriusz
 Źródło: Sprawozdanie o rynku pracy MPiPS-01, opracowanie własne

Wykres 3 Osoby w szczególnej sytuacji na rynku pracy w ogóle zarejestrowanych bezrobotnych (grudzień 2015 r.)



Źródło: Sprawozdanie o rynku pracy MPiPS-01, opracowanie własne

Vademecum jarosławskiego
rynkru pracy



„Na koniec grudnia 2015 r. w ewidencji tut. Urzędu zarejestrowane były 203 osoby poszukujące pracy, w tym 98 kobiet”

„Osoby pracujące przed rejestracją stanowiły w grudniu 2015 r. 76,5% ogółu zarejestrowanych, natomiast osoby niepracujące 23,5% ogółu zarejestrowanych”

2.5 Poszukujący pracy oraz pozostałe grupy ujmowane w statystykach Urzędu

W ewidencji Powiatowego Urzędu Pracy w Jarosławiu na koniec grudnia 2015 roku odnotowano 203 osoby poszukujące pracy, w tym 98 kobiet. Wśród osób zarejestrowanych ze statusem poszukujący pracy 93 osoby posiadały stopień niepełnosprawności, w tym 37 kobiet. Liczba osób poszukujących pracy w grudniu 2015 roku zwiększyła się o 2 osoby w stosunku do poprzedniego miesiąca (listopad 2015 rok 201 osób poszukujących pracy, w tym 98 kobiet). W miesiącu grudzień 2015 roku zarejestrowało się 14 osób poszukujących pracy, wyrejestrowanych zostało 12 osób.

Tabela 6 Poszukujący pracy w ewidencji Powiatowego Urzędu Pracy w Jarosławiu

wyszczególnienie	grudzień 2014		listopad 2015		grudzień 2015	
	ogółem	kobiety	ogółem	kobiety	ogółem	kobiety
poszukujący pracy	216	104	201	98	203	98
poszukujący pracy niepełnosprawni	119	51	97	42	93	37

Źródło: Sprawozdanie o rynku pracy MPiPS-01, opracowanie własne

Powiatowy Urząd Pracy w Jarosławiu prowadzi również statystyki dotyczące między innymi: bezrobotnych poprzednio pracujących; zwolnionych z przyczyn dotyczących zakładu pracy; bezrobotnych w okresie do 12 miesięcy od dnia ukończenia nauki; bezrobotnych, którzy ukończyli szkołę wyższą do 27 roku życia. Dane dotyczące ww. grup bezrobotnych przedstawia poniższa tabela.

Tabela 7 Grupy bezrobotnych ujmowane w statystykach Powiatowego Urzędu Pracy w Jarosławiu (stan na koniec miesiąca grudzień 2015 r.)

Grupa bezrobotnych:	Liczba bezrobotnych w grupie	% *	kobiety	% *	mężczyźni	% *
poprzednio pracujący	6 363	76,5%	3 024	36,4%	3 339	40,2%
poprzednio pracujący, zwolnieni z przyczyn dotyczących zakładu pracy	369	4,4%	186	2,2%	183	2,2%
dotychczas niepracujący	1 952	23,5%	1 050	12,6%	902	10,8%
w okresie do 12 miesięcy od dnia ukończenia nauki	412	5,0%	209	2,5%	203	2,4%
cudzoziemcy	10	0,1%	6	0,1%	4	0,0%
bez kwalifikacji zawodowych	2 707	32,6%	1 270	15,3%	1 437	17,3%
bez doświadczenia zawodowego	2 670	32,1%	1 403	16,9%	1 267	15,2%
kobiety, które nie podjęły zatrudnienia po urodzeniu dziecka	1 147	13,8%	1147	13,8%	0	0,0%
bezrobotni ogółem	8 315	100,0%	4 074	49,0%	4 241	51,0%

* procentowy udział bezrobotnych z poszczególnych kategorii w ogóle zarejestrowanych

Źródło: Sprawozdanie o rynku pracy MPiPS-01, opracowanie własne

Vademecum jarosławskiego
ryнку pracy



„W miesiącu grudzień 2015 roku przeprowadzono 815 wywiadów zakończonych ustaleniem profilu, w tym: profilu I – 1 wywiad; profilu II – 537 wywiadów; profilu III – 277 wywiadów”

„Na koniec grudnia 2015 roku zarejestrowanych było: - 20 osób, dla których ustalono I profil pomocy; - 5 324 osoby, dla których ustalono II profil pomocy; - 2 948 osób, dla których ustalono III profil pomocy”

„W grudniu 2015 roku przygotowano 801 IPD, przerwano realizację 966 IPD, zakończono realizację 306 IPD”



3 Profilowanie pomocy dla osób bezrobotnych oraz Indywidualne Plany Działania

Znowelizowana ustawa z dnia 20 kwietnia 2004 roku o promocji zatrudnienia i instytucjach rynku pracy (Dz. U. 15, 149) do zadań samorządu powiatu w zakresie polityki rynku pracy wprowadziła ustalenie profilu pomocy dla bezrobotnych. Profil pomocy oznacza właściwy ze względu na potrzeby bezrobotnego zakres form pomocy określonych w ustawie. Profil pomocy zostaje ustalony przez pracownika Urzędu na podstawie wywiadu przeprowadzonego z osobą bezrobotną przy pomocy Kwestionariusza. W miesiącu grudzień 2015 przeprowadzono 815 wywiadów zakończonych ustaleniem profilu. Na koniec grudnia 2015 roku w ewidencji Powiatowego Urzędu Pracy w Jarosławiu figurowały 8 292 osoby bezrobotne, dla których ustalono profil pomocy.

Tabela 8 Profilowanie usług dla osób bezrobotnych

wyszczególnienie	liczba wszystkich wywiadów zakończonych ustaleniem profilu w grudniu 2015 roku		liczba osób z ustalonym profilem pomocy na koniec grudnia 2015 roku	
	ogółem	kobiety	ogółem	kobiety
profil I	1	1	20	6
profil II	537	221	5 324	2 587
profil III	277	110	2 948	1 469
ogółem	815	332	8 292	4 062

Źródło: Sprawozdanie MPiPS-01

Pomoc przewidziana w ramach ustalonego profilu pomocy jest realizowana przez powiatowy urząd pracy na podstawie przygotowanego z bezrobotnym Indywidualnego Planu Działania, w okresie nie dłuższym niż:

- 1) 180 dni dla profilu pomocy I;
- 2) 540 dni dla profilu pomocy II;
- 3) 720 dni dla profilu pomocy III.

W grudniu 2015 roku przygotowano 801 indywidualnych planów działania, 966 osób przerwało realizację IPD, natomiast 306 osób zakończyło realizację IPD.

Tabela 9 Indywidualne Plany Działania (listopad 2015 r.)

wyszczególnienie	Osoby objęte indywidualnym planem działania			
	bezrobotni		poszukujący pracy	
	razem	kobiety	razem	kobiety
Liczba przygotowanych IPD	796	317	5	2
Liczba przerwanych IPD	956	440	10	3
Liczba zakończonych IPD	303	170	3	1

Źródło: Sprawozdanie MPiPS-01

„W grudniu 2015 roku w Powiatowym Urzędzie Pracy w Jarosławiu zarejestrowało się 845 osób, w tym:
- po raz pierwszy 80 osób;
- po raz kolejny 765 osób”

„W grudniu 2015 roku z ewidencji Powiatowego Urzędu Pracy w Jarosławiu wyłączono 851 osób bezrobotnych tj. o 64 mniej niż w listopadzie 2015 roku”

„Najczęstsze przyczyny wyrejestrowań w grudniu 2015 roku to:
- podjęcie pracy niesubsydiowanej – 421 osób;
- niepotwierdzenie gotowości do podjęcia pracy – 184 osoby;
- podjęcie pracy subsydiowanej – 157 osób;
- dobrowolna rezygnacja ze statusu bezrobotnego – 25 osób”

Vademecum jarosławskiego
ryнку pracy



4 Osoby włączane do ewidencji i wyłączane z ewidencji Urzędu

W grudniu 2015 roku w Powiatowym Urzędzie Pracy w Jarosławiu zarejestrowało się 845 osób bezrobotnych, w tym 80 po raz pierwszy (w listopadzie 2015 roku 878, w tym 117 po raz pierwszy). Grupa bezrobotnych rejestrujących się po raz kolejny w miesiącu grudzień 2015 roku liczyła 765 osób, co stanowiło 90,5% napływu (w listopadzie 2015 roku – 761 osób, tj. 86,7% napływu). W strukturze napływu bezrobotnych zdecydowanie przeważają osoby, które już wcześniej, tj. od 1990 roku rejestrowały się przynajmniej jeden raz w urzędzie pracy.

Tabela 10 Napływ osób bezrobotnych (listopad, grudzień 2015 r.)

Bezrobotni rejestrujący się:	listopad 2015 r.	grudzień 2015 r.
po raz pierwszy	117	80
po raz kolejny	761	765
ogółem	878	845

Źródło: Sprawozdanie o rynku pracy MPIPS-01, opracowanie własne

W grudniu 2015 roku z ewidencji Powiatowego Urzędu Pracy w Jarosławiu wyrejestrowano łącznie 851 osób, tj. o 64 mniej niż w miesiącu poprzednim (listopad 2015 – 915 osób). W liczbie 851 osób wyłączonych z ewidencji bezrobotnych w grudniu 2015 roku, 380 to kobiety.

Najczęstszą przyczyną wyłączenia z ewidencji osób bezrobotnych w grudniu 2015 roku było podjęcie zatrudnienia. łącznie status bezrobotnego z tytułu podjęcia pracy straciło 578 osób, w tym 421 osób podjęło zatrudnienie niesubsydiowane i 157 osób zatrudnienie subsydiowane (współfinansowane ze środków FP lub EFS). W porównaniu do listopada 2015 roku liczba wyrejestrowań z powodu podjęcia zatrudnienia w grudniu 2015 roku wzrosła o 89. Drugą co do wielkości, po podjęciu zatrudnienia, przyczyną wyrejestrowania osób bezrobotnych jest niepotwierdzenie gotowości do pracy. W grudniu 2015 roku z powodu niepotwierdzenia gotowości do pracy z ewidencji Powiatowego Urzędu Pracy w Jarosławiu wyłączono 184 osoby, tj. o 2 mniej niż w listopadzie 2015 roku. Osoby zarejestrowane mają możliwość dobrowolnej rezygnacji ze statusu bezrobotnego i rejestracji w Urzędzie Pracy, w grudniu 2015 roku z tego powodu wyłączono 25 osób, tj. o 39 osób mniej niż w listopadzie 2015 roku. Z pozostałych przyczyn, tj.: podjęcie nauki, nabycie praw emerytalnych lub rentowych, nabycie praw do świadczenia przedemerytalnego oraz innych powodów (np. rozpoczęcie szkolenia lub stażu organizowanego przez inny podmiot niż powiatowy urząd pracy, zgonu, pobieranie zasiłku stałego, niezdolności do pracy) w grudniu 2015 roku wyłączono 46 osób. Według danych statystycznych w grudniu 2015

„Procentowy udział poszczególnych wyłączeń w grudniu 2015 r. w ogólnej ich liczbie przedstawia się następująco:

- podjęcie pracy niesubsydiowanej – 49,5%;
- niepotwierdzenie gotowości do podjęcia pracy – 21,6%;
- podjęcie pracy subsydiowanej – 18,4%;
- dobrowolna rezygnacja ze statusu bezrobotnego – 2,9%;
- inne powody – 2,8%;
- rozpoczęcie stażu, (tzw. wyłączenie statystyczne) – 1,8%;
- nabycie praw do świadczenia przedemerytalnego – 1,4%;
- podjęcie nauki – 0,7%;
- odmowa bez uzasadnionej przyczyny przyjęcia propozycji odpowiedniej pracy lub innej formy pomocy, w tym w ramach PAI – 0,4%;
- nabycie praw emerytalnych lub rentowych – 0,2%;
- osiągnięcie wieku emerytalnego – 0,2%”

Vademecum jarosławskiego rynku pracy



roku z ewidencji bezrobotnych wyłączono ponadto 15 osób z powodu rozpoczęcia stażu (wyłączenia statystyczne).

Tabela 11 Wyłączenia z ewidencji osób bezrobotnych (grudzień 2015 r.)

Wyrejestrowania z ewidencji PUP	
	grudzień 2015
przyczyna wyrejestrowania	
podjęcie pracy ogółem	578
niesubsydiowanej, w tym:	421
podjęcie działalności gospodarczej	3
pracy sezonowej	0
subsidiowanej, w tym:	157
prace interwencyjne	0
roboty publiczne	6
podjęcie działalności gospodarczej, w tym	49
w ramach bonu na zasiedlenie	0
podjęcie pracy w ramach refundacji kosztów zatrudnienia bezrobotnego	96
rozpoczęcie pracy poza miejscem zamieszkania w ramach bonu na zasiedlenie	6
podjęcie pracy w ramach bonu zatrudnieniowego	0
podjęcie pracy w ramach świadczenia aktywizacyjnego	0
podjęcie pracy w ramach grantu na telepracę	0
podjęcie pracy w ramach refundacji składek na ubezpieczenia społeczne	0
podjęcie pracy w ramach dofinansowania za wynagrodzenia za zatrudnionego skierowanego bezrobotnego powyżej 50 roku życia	0
inne	0
rozpoczęcia szkolenia*	0
w tym w ramach bonu szkoleniowego*	0
rozpoczęcia stażu*	15
w tym w ramach bonu stażowego	0
rozpoczęcie przygotowania zawodowego dorosłych*	0
rozpoczęcie prac społecznie użytecznych*	0
w tym w ramach PAI*	0
skierowanie do agencji zatrudnienia w ramach zlecenia działań aktywizacyjnych	0
odmowa bez uzasadnionej przyczyny przyjęcia propozycji odpowiedniej pracy lub innej formy pomocy, w tym w ramach PAI	3
odmowa ustalenia profilu pomocy	0
niepotwierdzenie gotowości do pracy	184
dobrowolna rezygnacja ze statusu bezrobotnego	25
podjęcie nauki	6
osiągnięcie wieku emerytalnego	2
nabycie praw emerytalnych lub rentowych	2
nabycie praw do świadczenia przedemerytalnego	12
inne powody	24
ogółem	851

*wyłączenia statystyczne, bez utraty statusu bezrobotnego

Źródło: Sprawozdanie o rynku pracy MPIPS-01, opracowanie własne

„Na koniec grudnia 2015 roku w Powiatowym Urzędzie Pracy w Jarosławiu zarejestrowane były 203 osoby poszukujące pracy, w tym 98 kobiet”

„W grudniu 2015 roku do ewidencji tut. Urzędu napłynęło 14 osób poszukujących pracy, wyrejestrowano 12 osób poszukujących pracy”

W ewidencji Powiatowego Urzędu Pracy w Jarosławiu oprócz osób bezrobotnych widnieją także osoby zarejestrowane jako poszukujące pracy. W grudniu 2015 roku w tut. Urzędzie zarejestrowało się 14 osób poszukujących pracy, w tym 5 kobiet. Dla porównania w listopadzie 2015 roku zarejestrowało się 8 osób poszukujących pracy, w tym 2 kobiety. Z ewidencji Powiatowego Urzędu Pracy w Jarosławiu w grudniu 2015 roku wyłączono 12 osób poszukujących pracy, w tym 5 kobiet. Dla porównania w listopadzie 2015 roku wyłączono 18 osób poszukujących pracy, w tym 5 kobiet.

Tabela 12 Napływ i odpływ osób poszukujących pracy

miesiąc	poszukujący pracy rejestrujący się w danym miesiącu				poszukujący pracy wyłączeni w danym miesiącu			
	2014 roku		2015 roku		2014 roku		2015 roku	
	ogółem	kobiety	ogółem	kobiety	ogółem	kobiety	ogółem	kobiety
styczeń	16	7	19	4	11	3	15	9
luty	20	9	24	5	11	5	8	3
marzec	26	9	15	10	12	6	25	6
kwiecień	13	5	7	2	27	9	16	7
maj	11	4	15	8	24	15	11	4
czerwiec	14	3	9	7	21	7	10	2
lipiec	28	15	10	5	12	6	14	5
sierpień	12	8	12	5	16	8	9	6
wrzesień	17	10	11	6	11	4	19	12
październik	7	2	11	4	20	9	11	5
listopad	18	15	8	2	4	1	18	5
grudzień	21	11	14	5	10	3	12	5

Źródło: Sprawozdanie o rynku pracy MPiPS-01, opracowanie własne

Na koniec grudnia 2015 roku w ewidencji tut. Urzędu zarejestrowane były 203 osoby poszukujące pracy, w tym 98 kobiet.

Vademecum jarosławskiego
rynku pracy



„W grudniu 2015 roku do ewidencji tut. Urzędu pracodawcy zgłosili 113 wolnych miejsc pracy”

„Wśród zgłoszonych w grudniu 2015 roku miejsc pracy i miejsc aktywizacji zawodowej 44 dotyczyły zatrudnienia subsydiowanego”

„W grudniu 2015 roku wpłynęły 2 oferty dla osób niepełnosprawnych, tak jak w listopadzie 2015 r.”

„Łącznie w 2015 roku do Powiatowego Urzędu Pracy w Jarosławiu wpłynęły 3 632 oferty pracy, tj. o 403 więcej niż w roku poprzednim”

5 Wolne miejsca pracy i miejsca aktywizacji zawodowej (oferty pracy)

W miesiącu grudzień 2015 roku pracodawcy zgłosili do Powiatowego Urzędu Pracy w Jarosławiu 113 wolne miejsca pracy i miejsca aktywizacji zawodowej, wszystkie oferty dotyczyły zatrudnienia lub innej pracy zarobkowej. Wśród zgłoszonych 113 ofert, 44 dotyczyły pracy subsydiowanej, co stanowi 38,9% ogółu zgłoszonych ofert pracy, natomiast 69 ofert dotyczyło pracy sezonowej, co stanowi 61,1% ogółu zgłoszonych miejsc pracy. Wśród 113 ofert pracy, które wpłynęły w grudniu 2015 roku, 2 oferty były przeznaczone dla osób niepełnosprawnych. W porównaniu do listopada 2015 roku, gdzie liczba zgłoszonych wolnych miejsc pracy i miejsc aktywizacji zawodowej wyniosła 332, w grudniu 2015 r. nastąpił spadek w liczbie ofert o 219. Napływ ofert pracy do tut. Urzędu przedstawia poniższa tabela.

Tabela 13 Wolne miejsca pracy i aktywizacji zawodowej (2015 r.)

2015 r. miesiąc	wolne miejsca pracy i miejsca aktywizacji zawodowej ogółem	oferty subsydiowane	miejsca aktywizacji zawodowej	staż	oferty dla osób niepełnosprawnych
styczeń	98	13	6	6	0
luty	341	262	145	145	8
marzec	305	241	150	150	3
kwiecień	282	183	59	59	6
maj	448	343	247	247	3
czerwiec	338	170	114	114	11
lipiec	261	129	53	53	6
sierpień	330	113	72	62	2
wrzesień	399	259	119	119	11
październik	385	267	118	118	10
listopad	332	204	119	119	2
grudzień	113	44	0	0	2
ogółem	3 632	2 228	1 351	1 192	64

Źródło: Sprawozdanie o rynku pracy MPIPS-01, opracowanie własne

Łącznie w 2015 roku pracodawcy zgłosili do tut. Urzędu 3 632 oferty pracy tj. o 403 oferty więcej niż w 2014 roku.

Vademecum jarosławskiego rynku pracy



„W grudniu 2015 roku 172 osoby bezrobotne otrzymały wsparcie w ramach aktywnych form, tj.:

- roboty publiczne – 6 osób;
- wyposażenie/ doposażenie stanowiska pracy – 96 osób;
- jednorazowe środki na założenie działalności gospodarczej – 49 osób;
- staż – 15 osób;
- bon na zasiedlenie – 6 osób”

„Liczba osób, która została skierowana na aktywne formy w grudniu 2015 r. była niższa o 79 w porównaniu do miesiąca listopad 2015 r.”

„Łącznie w 2015 r. z aktywnych form wsparcia skorzystało 2 549 osób bezrobotnych, tj. o 142 osoby więcej niż w roku poprzednim”

Vademecum jarosławskiego
ryнку pracy



6 Aktywne formy promocji zatrudnienia

W grudniu 2015 roku Powiatowy Urząd Pracy w Jarosławiu wsparciem w ramach aktywnych form przeciwdziałania bezrobociu objął 172 osoby (w listopadzie 2015 roku – 251 osób). W związku z udzieleniem pracodawcy refundacji kosztów doposażenia/wyposażenia stanowiska pracy dla osoby bezrobotnej, do zatrudnienia skierowano w miesiącu grudzień 2015 roku 96 osób bezrobotnych, na roboty publiczne skierowano 6 osób bezrobotnych. W grudniu 2015 roku staż u pracodawcy rozpoczęło 15 osób (w listopadzie 2015 roku skierowano 127 osób). W miesiącu grudzień 2015 roku udzielono 49 bezrobotnym środków na podjęcie działalności gospodarczej, 6 osób podjęło pracę poza miejscem zamieszkania w ramach bonu na zasiedlenie. W grudniu nie kierowano na prace interwencyjne, szkolenie i przygotowanie zawodowe dorosłych.

Tabela 14 Aktywne formy przeciwdziałania bezrobociu realizowane przez PUP Jarosław

Aktywne formy przeciwdziałania bezrobociu	Liczba kierowanych osób	
	listopad 2015 r.	grudzień 2015 r.
prace interwencyjne	9	0
roboty publiczne	22	6
podjęcie działalności gospodarczej	27	49
w tym w ramach bonu na zasiedlenie	0	0
wyposażenie/doposażenie stanowiska pracy	54	96
podjęcie pracy poza miejscem zamieszkania w ramach bonu na zasiedlenie	6	6
świadczanie aktywizacyjne	0	0
grant na telepracę	0	0
refundacja składek na ubezpieczenie społeczne	0	0
dofinansowanie wynagrodzenia za zatrudnienie skierowanego bezrobotnego powyżej 50 roku życia	0	0
szkolenia	6	0
szkolenia w ramach bonu szkoleniowego	0	0
staż	127	15
staż w ramach bonu stażowego	0	0
przygotowanie zawodowe	0	0
prace społecznie użyteczne	0	0
w tym w ramach PAI	0	0
skierowanie do agencji zatrudnienia w ramach zlecenia działań aktywizacyjnych	0	0
Razem	251	172

Źródło: Sprawozdanie o rynku pracy MPiPS-01, opracowanie własne

„W grudniu 2015 roku nie zanotowano zgłoszenia o planowanych zwolnieniach grupowych oraz o dokonanych zwolnieniach”

7 Zgłoszenia zwolnień i zwolnienia z przyczyn niedotyczących pracowników

W miesiącu grudzień 2015 roku do Powiatowego Urzędu Pracy w Jarosławiu nie wpłynęło zgłoszenie o planowanych zwolnieniach grupowych pracowników zamieszkałych na terenie powiatu jarosławskiego. W grudniu 2015 r. nie wpłynęło również zgłoszenie o dokonaniu zwolnienia grupowego.

Vademecum jarosławskiego
ryнку pracy



STOPA BEZROBOCIA:

Styczeń 2015

Polska – 11,9%
 woj. podkarpackie – 15,2%
 pow. jarosławski – 17,9%

Luty 2015

Polska – 11,9%
 woj. podkarpackie – 15,2%
 pow. jarosławski – 18%

Marzec 2015

Polska – 11,5%
 woj. podkarpackie – 14,8%
 pow. jarosławski – 17,5%

Kwiecień 2015

Polska – 11,1%
 woj. podkarpackie – 14,2%
 pow. jarosławski – 17,2%

Maj 2015

Polska – 10,7%
 woj. podkarpackie – 13,6%
 pow. jarosławski – 16,7%

Czerwiec 2015

Polska – 10,2%
 woj. podkarpackie – 13%
 pow. jarosławski – 16,2%

Lipiec 2015

Polska – 10%
 woj. podkarpackie – 12,9%
 pow. jarosławski – 16,2%

Sierpień 2015

Polska – 9,9%
 woj. podkarpackie – 12,9%
 pow. jarosławski – 16,2%

Wrzesień 2015

Polska – 9,7%
 woj. podkarpackie – 12,8%
 pow. jarosławski – 16,1%

Październik 2015

Polska – 9,6%
 woj. podkarpackie – 12,7%
 pow. jarosławski – 15,7%

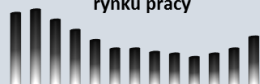
Listopad 2015

Polska – 9,6%
 woj. podkarpackie – 12,9%
 pow. jarosławski – 15,7%

Grudzień 2015

Polska – 9,8%
 woj. podkarpackie – 13,2%
 pow. jarosławski – 15,7%

Vademecum jarosławskiego
 rynku pracy



Miejscowość	Liczba bezrobotnych grudzień 2015 r.			
	ogółem	kobiety	z prawem do zasiłku	
			ogółem	kobiety
Miasto Jarosław	2 444	1 204	166	76
Miasto Radymno	428	210	30	16
Gmina Chłopice	344	160	19	10
Gmina Jarosław	843	422	59	29
Gmina Laszki	570	285	38	11
Gmina Pawłosiów	573	277	36	16
Gmina miejsko-wiejska Pruchnik	820	425	52	17
Gmina Radymno	835	412	48	26
Gmina Rokietnica	279	128	7	1
Gmina Rożwienica	467	223	34	15
Gmina Wiązownica	712	328	55	21
powiat jarosławski	8 315	4 074	544	238

Aktywne formy przeciwdziałania bezrobociu	Liczba kierowanych osób	
	w miesiącu XII 2015 r.	narastająco od początku 2015 r.
prace interwencyjne	0	260
roboty publiczne	6	374
podjęcie działalności gospodarczej	49	233
w tym w ramach bonu na zasiedlenie	0	0
wyposażenie/doposażenie stanowiska pracy	96	325
podjęcie pracy poza miejscem zamieszkania w ramach bonu na zasiedlenie	6	36
świadczanie aktywizacyjne	0	0
grant na telepracę	0	0
refundacja składek na ubezpieczenie społeczne	0	0
dofinansowanie wynagrodzenia za zatrudnienie skierowanego bezrobotnego powyżej 50 roku życia	0	1
szkolenia	0	122
szkolenia w ramach bonu szkoleniowego	0	36
staż	15	1142
staż w ramach bonu stażowego	0	0
przygotowanie zawodowe	0	0
prace społecznie użyteczne	0	10
w tym w ramach PAI	0	10
skierowanie do agencji zatrudnienia w ramach zlecenia działań aktywizacyjnych	0	0
razem	172	2 549

Oferty pracy	zgłoszone w miesiącu XII 2015 r.	narastająco od początku 2015 r.
oferty pracy ogółem	113	3 632
oferty subsydiowane	44	2 228

Spis tabel:

Tabela 1 Stopa bezrobocia	3
Tabela 2 Liczba bezrobotnych zarejestrowanych w PUP Jarosław (dane na koniec grudnia 2014 r. oraz listopada i grudnia 2015 r.)	4
Tabela 3 Liczba bezrobotnych kobiet zarejestrowanych w Powiatowym Urzędzie Pracy w Jarosławiu (rok 2014, 2015).....	5
Tabela 4 Osoby bezrobotne z prawem do zasiłku (grudzień 2015 r.)	6
Tabela 5 Osoby bezrobotne będące w szczególnej sytuacji na rynku pracy.....	9
Tabela 6 Poszukujący pracy w ewidencji Powiatowego Urzędu Pracy w Jarosławiu.....	10
Tabela 7 Grupy bezrobotnych ujmowane w statystykach Powiatowego Urzędu Pracy w Jarosławiu (stan na koniec miesiąca grudzień 2015 r.).....	10
Tabela 8 Profilowanie usług dla osób bezrobotnych.....	11
Tabela 9 Indywidualne Plany Działania (listopad 2015 r.).....	11
Tabela 10 Napływ osób bezrobotnych (listopad, grudzień 2015 r.).....	12
Tabela 11 Wyłączenia z ewidencji osób bezrobotnych (grudzień 2015 r.)	13
Tabela 12 Napływ i odpływ osób poszukujących pracy.....	14
Tabela 13 Wolne miejsca pracy i aktywizacji zawodowej (2015 r.)	15
Tabela 14 Aktywne formy przeciwdziałania bezrobociu realizowane przez PUP Jarosław	16

Spis wykresów:

Wykres 1 Osoby bezrobotne z prawem do zasiłku wg miejsca zamieszkania.....	6
Wykres 2 Liczba zarejestrowanych w PUP Jarosław osób bezrobotnych ze względu na miejsce zamieszkania (dane na koniec listopada 2015 r. i grudnia 2015 r.)	7
Wykres 3 Osoby w szczególnej sytuacji na rynku pracy w ogóle zarejestrowanych bezrobotnych (grudzień 2015 r.).....	9

Źródła:

Sprawozdanie o rynku pracy MPiPS – 01 (grudzień 2014, listopad 2015, grudzień 2015)
 Główny Urząd Statystyczny, Bezrobotni oraz stopa bezrobocia wg województw, podregionów i powiatów

Opracowanie:

Justyna Podolak
 Starszy Inspektor
 Samodzielne stanowisko
 ds. analiz rynku pracy
 PUP Jarosław